

ROUTEN der FERNWANDERWEGE

1

BALTIŠCHER KÜSTENWANDERWEG

RANNIKU MATKARADA
JÜRATAKA
JÜRÜ TAKAS
BALTIŠCHER KÜSTENWANDERWEG

ca. 1419 km

Zweieinhalb Monate

Die drei baltischen Staaten Litauen, Lettland, Estland werden entlang der Küste durchquert

Weiß-blau-weiße Farbmarkierungen an Bäumen und anderen Gegenständen, Aufkleber

vorhanden

www.baltictrails.eu

f Jürtaka / Ranniku Matkarada / Baltic Coastal Hiking.
Baltictrails LT: Miško takas - Jürü takas.
Ranniku matkarada

2

BALTIŠCHER WALD-WANDERWEG

METSÄ MATKARADA
MEŽTAKA
MIŠKO TAKAS
WALD-WANDERWEG

ca. 2141 km

Dreieinhalb Monate

Die drei baltischen Staaten Litauen, Lettland, Estland werden durchquert

Weiß-orange-weiße Farbmarkierungen an Bäumen und anderen Gegenständen, Aufkleber

vorhanden

www.baltictrails.eu

f Mežtaka - Forest trail.
Baltictrails LT: Miško takas - Jürü takas
Metsa matkarada - Forest trail

3

EZERTAKA
Latgale lake hiking trail

JÄRVERADA
EZERTAKA
EŽERŪ TAKAS
SEE-WANDERWEG

ca. 1081 km

50 Tage

Historische Region Lettgallen in Lettland

Weiß-grün-weiße Farbmarkierungen an Bäumen und anderen Gegenständen, Aufkleber

vorhanden

www.latgale.travel
ezerzeme.latgale@gmail.com

Der See-Wanderweg wurde 2021 eröffnet. Die Route bildet eine „8“-Form, deren nördlicher Teil das Gebiet zwischen Viļaka, dem Lubāna-Feuchtgebiet und Zilupe umfasst, der südliche Teil jedoch das Gebiet zwischen Aglona, Daugavpils und Piedrja. Im Zentrum des See-Wanderwegs liegt der Nationalpark Rāzna. Der Fluss entlang und umfasst die Biegungen des Flusses Daugava, das Lettgallen-Hochland und stellt er das Kultur und Naturerbe der historischen Region Lettgallen vor.

4

RMK OANDU-AEGVIIDU-IKLA HARU
OANDU-ĀEGVIIDU-IKLA PĀRGĀJIENU MARŠRŪTS
OANDU-AEGVIIDU-IKLA PĒSČIŪJŪ MARŠRŪTAS
OANDU-AEGVIIDU-IKLA-WANDERROUTE

ca. 370 km

17 Tage

Durchquert Estland in Richtung NO-SW

Weiß-rot-weiße Farbmarkierungen an Bäumen und anderen Gegenständen

vorhanden

www.loodusegakoos.ee/where-to-go/hiking-route/oandu-aegviidu-ikla-hiking-route
loodusegakoos@rmk.ee

5

RMK PERAKŪLA-AEGVIIDU-ĀHIJĀRVE HARU
PERAKILAS-ĀEGVIIDU-EHIJĀRVE PĀRGĀJIENU MARŠRŪTS
PERAKŪLA-AEGVIIDU-ĀHIJĀRVE PĒSČIŪJŪ MARŠRŪTAS
PERAKŪLA-AEGVIIDU-ĀHIJĀRVE-WANDERROUTE

ca. 812 km

40 Tage

Durchquert Estland in Richtung NW-SO

Weiß-grün-weiße Farbmarkierungen an Bäumen und anderen Gegenständen

vorhanden

www.loodusegakoos.ee/where-to-go/hiking-route/perakula-aegviidu-ahijarve-hiking-route
loodusegakoos@rmk.ee

6

RMK PENIJŌE-AEGVIIDU-KAUKSI HARU
PENIJĒ-ĀGVIIDU-KAUKSI PĀRGĀJIENU MARŠRŪTS
PENIJŌE-AEGVIIDU-KAUKSI PĒSČIŪJŪ MARŠRŪTAS
PENIJŌE-AEGVIIDU-KAUKSI-WANDERROUTE

613 km

1 Monat

Durchquert Estland in Richtung West-Ost

Weiß-gelb-weiße Farbmarkierungen an Bäumen und anderen Gegenständen

vorhanden

www.loodusegakoos.ee/where-to-go/hiking-route/penijoe-aegviidu-kauksi-hiking-route
loodusegakoos@rmk.ee

Die Route wurde 2016 eröffnet. Sie beginnt am Besucherzentrum des Nationalparks Malsalu, durchquert den Landkreis Raplamaa, das malerische nördöstliche Teil des Landes, wo sich das Östliche ferabaugebiet, die spektakulären Sandsteinfelsen Nordostlands und der Finnische Meerbusen befinden und führt in den neuesten Nationalpark Alutaguse des Landes mit großen Wäldern und Sümpfen. Nach mehreren Zickzackschleifen endet die Route am Strand von Europas fünfgrößtem See - dem Peipusse. Es gibt mehrere lokale Alternativen zu der Route. Auf kurzen Abschnitten fällt die Route mit dem Baltischen Küstenwanderweg (E9) und Wald-Wanderweg (E11) zusammen.

7

RMK HELTERMAA-RISTNA-SARVE HARU
HELTERMĀ-RISTNA-SARVE PĀRGĀJIENU MARŠRŪTS
HELTERMAA-RISTNA-SARVE PĒSČIŪJŪ MARŠRŪTAS
HELTERMAA-RISTNA-SARVE-WANDERROUTE

234 km

11 Tage

Küste und zentraler Teil der Insel Hiiumaa

Weiß-grün-weiße Farbmarkierungen an Bäumen und anderen Gegenständen

vorhanden

https://loodusegakoos.ee/where-to-go/hiking-route/heltermaa-ristna-sarve-hiking-route
loodusegakoos@rmk.ee

8

Camino Estonia

CAMINO ESTONIA
CAMINO IGAUNIJA, SV. JĒKĀBA CEĻŠ
CAMINO ESTIJA
CAMINO ESTLAND ST. JAKOBSWEG

250 km

10 Tage

Durchquert Estland in Richtung Nord-Süd

Keine vorhanden

vorhanden

www.caminoestonia.com

f Eestlased - palverändurid Camino de Santiago radadet

Die Route Camino Estonia beginnt in Tallinn, durchquert die Landkreise Harjumaa und Raplamaa und teilt sich in der Nähe von Pärnu-Jagupi in zwei Zweige. Einer von ihnen führt durch den Ferienort Pärnu und weiter entlang der Küste der Bucht von Pärnu bis Ikla, wo die estnisch-lettsche Grenze überquert wird. Der zweite Zweig wendet sich nach Südosten, führt durch die Landkreise Viljandi und Valga und überquert in Valga die estnisch-lettsche Grenze. Von Valga hin führt die Rote weiter in Lettland als Camino Latvija.

10

CAMINO LITUANO
CAMINO LIETUVA, SV. JĒKĀBA CEĻŠ
CAMINO LITUANO
CAMINO LITUANO ST. JAKOBSWEG

500 km

20 Tage

Durchquert Litauen in Richtung Nord-Süd

Gekennzeichnet mit der Abbildung einer gelben Muschel und Richtungspfeilen auf blauem Hintergrund

vorhanden

www.caminolituano.com/about-camino-lituano
camino.lituano@gmail.com
f Camino Lituano

Die Route Camino Lituano wurde 2017 eröffnet. Die Route beginnt in Žagarė, einer kleinen litauisch-lettschen Grenzstadt. Die Route durchquert viele Siedlungen, darunter die zweitgrößte litauische Stadt Kaunas und stellt das sakrale Erbe des Landes vor. Im Abschnitt Prienai - Alytus verläuft Camino Lituano entlang der Ufer des größten Flusses Litauens - Nemunas, durchquert weiterhin die ethnografische Landschaft Dzūkija, die das waldeinste Gebiet des Landes ist. Nach Lazdijai erreicht die Route die litauisch-polnische Grenze. In einigen Abschnitten fällt sie mit dem Wald-Wanderweg (E11) zusammen.

9

CAMINO LATVIA
CAMINO LATVIJA, SV. JĒKĀBA CEĻŠ
CAMINO LATVIJA
CAMINO LETTLAND ST. JAKOBSWEG

562 km

24 Tage

Durchquert die historischen Landschaften Vižezne und Semgallen in Lettland

Gekennzeichnet mit der Abbildung einer gelben Muschel und Richtungspfeilen auf blauem Hintergrund

vorhanden

www.caminolatvia.com
caminolatvia@gmail.com
f Camino Latvia

Die Route Camino Latvija wurde 2021 eröffnet. Sie beginnt in Valka, durchquert das Landschaftsschutzgebiet Nord-Gauja und den Nationalpark Gauja, Rīga gebiet Nord-Gauja und den Nationalpark Gauja, Rīga und biegt nach Durchquerung der Moor-Ebene in Richtung Dobele ab, überquert den westlichen Teil Richtung Dobele ab, überquert die lettisch-litauische Grenze von Semgallen und die lettisch-litauische Grenze bei Žagare. Der zweite Zweig der Route führt entlang der Ufer des Flusses Daugava bis Kegums, des rechten Ufers des Flusses Daugava bis Kegums, des rechten Ufers des Flusses Kegums überquert und wo sie das Wasserkraftwerk Kegums überquert und weiter durch ein Waldgebiet nach Skaistkalne verläuft. In Litauen wird die Route als Camino Lituano fortgesetzt. In einigen Abschnitten fällt sie mit dem Wald-Wanderweg (E11) zusammen.

HINKOMMEN UND UMHERRISEN

FLUGGESELLSCHAFTEN

LITAUEN
Vilnius www.vilnius-airport.lt
Kaunas www.kaunas-airport.lt
Palanga www.palanga-airport.lt

LETTLAND
Rīga www.riga-airport.com
Liepāja www.liepaja-airport.lv

ESTLAND
Tallinn www.tallinn-airport.ee
Tartu www.tartu-airport.ee
Kuressaare www.kuressaare-airport.ee
Kärdla www.kardla-airport.ee
Pärnu www.parnu-airport.ee

FERNVERKEHR-BUSLINIEN

Lux Express: www.luxexpress.eu
Ecolines: www.ecolines.eu
Eurolines: www.eurolines.eu

Die Busfahrt zwischen Tallinn und Rīga dauert ungefähr 4,5 Stunden.
Die Busfahrt zwischen Rīga und Vilnius dauert ungefähr 3,5 Stunden.
Die Busfahrt zwischen Rīga und Klaipėda dauert ungefähr 4,5 Stunden.

NAHVERKEHR-BUSLINIEN UND EISENBAHN

LITAUEN
Busse: www.autobusbilietai.lt
Züge: www.traukiniobilietas.lt

LETTLAND
Verzeichnisdienst, darunter auch Auskunft für den öffentlichen Verkehr: www.1188.lv
Busse: www.autoosta.lv
Busse sind das bequemste Verkehrsmittel, um lokale Ziele außerhalb des Vororts von Riga zu erreichen.
Züge: www.pv.lv
Züge sind die bequemsten Verkehrsmittel, um Orte wie Tukums, Jūrmala, Gauja Nationalpark (Sigulda, Cēsis) und Valmiera zu erreichen.

ESTLAND
Busse: www.ptilet.ee
(Online-Verkauf von Buskarten zu Regionalbuslinien)
www.peatus.ee
(Suche von Routen, Stadtverkehr, Regionalverkehr)
Züge: www.elron.ee Paldiski, Narva, Tartu

ROUTEN der FERNWANDERWEGE

BALTIŠCHE STAATEN

ESTONIA
Tallinn

LATVIA
Rīga

LITHUANIA
Vilnius

WWW.BALTICTRAILS.EU

Auf der Karte sind 10 Routen der Fernwanderwege im Baltikum markiert und beschrieben. Jede der Routen ist in Abschnitte unterteilt, so dass Sie je nach Zeit und Möglichkeiten auch einen kürzeren, vorausgewählten Teil der Route unternehmen können.

NATUR In den baltischen Staaten kann man eine große Vielfalt an Landschaften und Natur beobachten. Hochlandlandschaften wechseln sich mit Tiefland, kleinen Siedlungen mit nahezu unberührten Naturgebieten. Weniger als eine Hälfte der Gesamtfläche ist von verschiedenen Waldarten bedeckt, aber die Küstenlinie, einschließlich der Inseln, erstreckt sich über etwa 4400 km. Wanderrouten durchqueren auch Feuchtgebiete (Sümpfe, Feuchtwälder, Quellgebiet etc.), verschiedene Arten von Wiesen und führen entlang der Täler von beeindruckenden Flüssen und Seen. Bei einem ruhigen Spaziergang kann man Tiere und eine große Vielfalt an Vögeln beobachten, insbesondere während der Frühlings- und Herbstwanderungen. Zum Schutz der Natur- und Kulturwerte wurden in den baltischen Staaten 15 Nationalparks und andere besonders geschützte Naturgebiete eingerichtet. Hier gibt es keine oder sehr selten starke Naturkatastrophen. An der Küste gibt es keine ausgeprägte Flut und Ebbe. Hier leben auch keine für den Menschen gefährlichen Raubtiere oder giftige Tiere, außer Kreuzotter. In den baltischen Ländern kann man vier ausgeprägte Jahreszeiten erleben. In kalten Wintern können die Temperaturen bis auf -20 bis -25°C und noch niedriger fallen, während in heißen Sommern sie bis zu +25 bis +30°C und mehr erreichen.

INFRASTRUKTUR Die Wanderwege sind unterschiedlich ausgestattet. In der Nähe einiger Routen oder Routenabschnitte gibt es spezielle Erholungsgebiete, Campingplätze und Lagerfeuer, Schilder und Nachrichtensysteme. Die Ausstattung jeder einzelnen Route muss vor der jeweiligen Wanderung bekannt sein.

DIENTSTLEISTUNGEN In der Nähe von Routen stehen Unterkünfte, Erholungs- und Campingplätze zur Verfügung. Es ist empfehlenswert, sich mit diesen Möglichkeiten noch vor der Wanderung vertraut zu machen. Sollte die Wanderung während der Touristenaison geplant sein, wird empfohlen, die Unterkunft im Voraus zu buchen. Gastronomische Betriebe befinden sich meistens in größeren Siedlungen. Läden sind normalerweise innerhalb eines einseitigen Spaziergangs erreichbar. Es gibt aber auch Abschnitte auf der Route, auf denen weder gastronomische Betriebe noch Läden während eines einseitigen oder sogar mehrseitigen Spaziergangs verfügbar sind.

NOTWENDIGE AUSTRÜSTUNG Die Kleidung sollte der Jahreszeit und dem Wetter angepasst sein. Für eine längere Wanderung erweisen sich wasserdichte Kleidung und Schuhe als nützlich. Sollten Sie durch weniger besiedelte Gebiete wandern, sind ein externer Akku für das Mobiltelefon sowie ein paar Mahlzeiten und Wasser nützlich. Es ist ratsam, Bargeld mit sich zu führen.

TRINKWASSER Leitungswasser ist in den baltischen Ländern trinkbar. Wasser kann man an Verkaufsstellen kaufen. Sollten Sie kein Wasser mehr haben, können Sie bei lokalen Einwohnern um Wasser bitten. Unterwegs kann man an einigen Stellen Quellen finden. Man kann auch Wasser aus Flüssen und Seen nach vorherigem Abkochen oder Zugabe einer Wasseraufbereitungstablette trinken.

SCHILD „FUSSGÄNGERFREUNDLICH“

Das Schild Fußgängerfreundlich (Hiker-friendly) wird an touristische Dienstleister im Baltikum vergeben. Es besagt, dass der Unternehmer die Bedürfnisse der Fußgänger versteht und respektiert und dass sie hier willkommen sind. Unternehmer bieten Fußgängern grundlegende und notwendige Dienstleistungen an, wie z. B. Routeninformationen, Trinkwasser, Erste-Hilfe-Kasten und Aufladen von Elektrogeräten. In der Unterkunft kann man nasse und schmutzige Kleidung, Schuhe und persönliche Ausrüstung waschen.

Das Projekt wird mit Unterstützung des grenzüberschreitenden Kooperationsprogramms Interreg V-A Lettland - Litauen für 2014 - 2020 der Europäischen Union verwirklicht.

Ziel des Projekt ist es, zwei gemeinsame grenzüberschreitende Fernwanderwege „Wald-Wanderweg“ und „Küsten-Wanderweg“, die das Territorium Lettlands und Litauens durchqueren, zu schaffen und zu popularisieren, um so die Zahl der Touristen in der Region zu erhöhen. Durch die getroffenen Marketingmaßnahmen soll die Zahl der Übernachtungen im ländlichen Raum nach Fertigstellung beider Strecken um mindestens 5 % pro Jahr steigen.

Die geplanten Ergebnisse des Projekts:

- Den Südlichen Teil vom Wald-Wanderweg in Lettland und Litauen und der Südliche Teil vom Küsten-Wanderweg in Litauen schaffen und popularisieren. Beide Routen werden mit den bestehenden Routen des Nördlichen

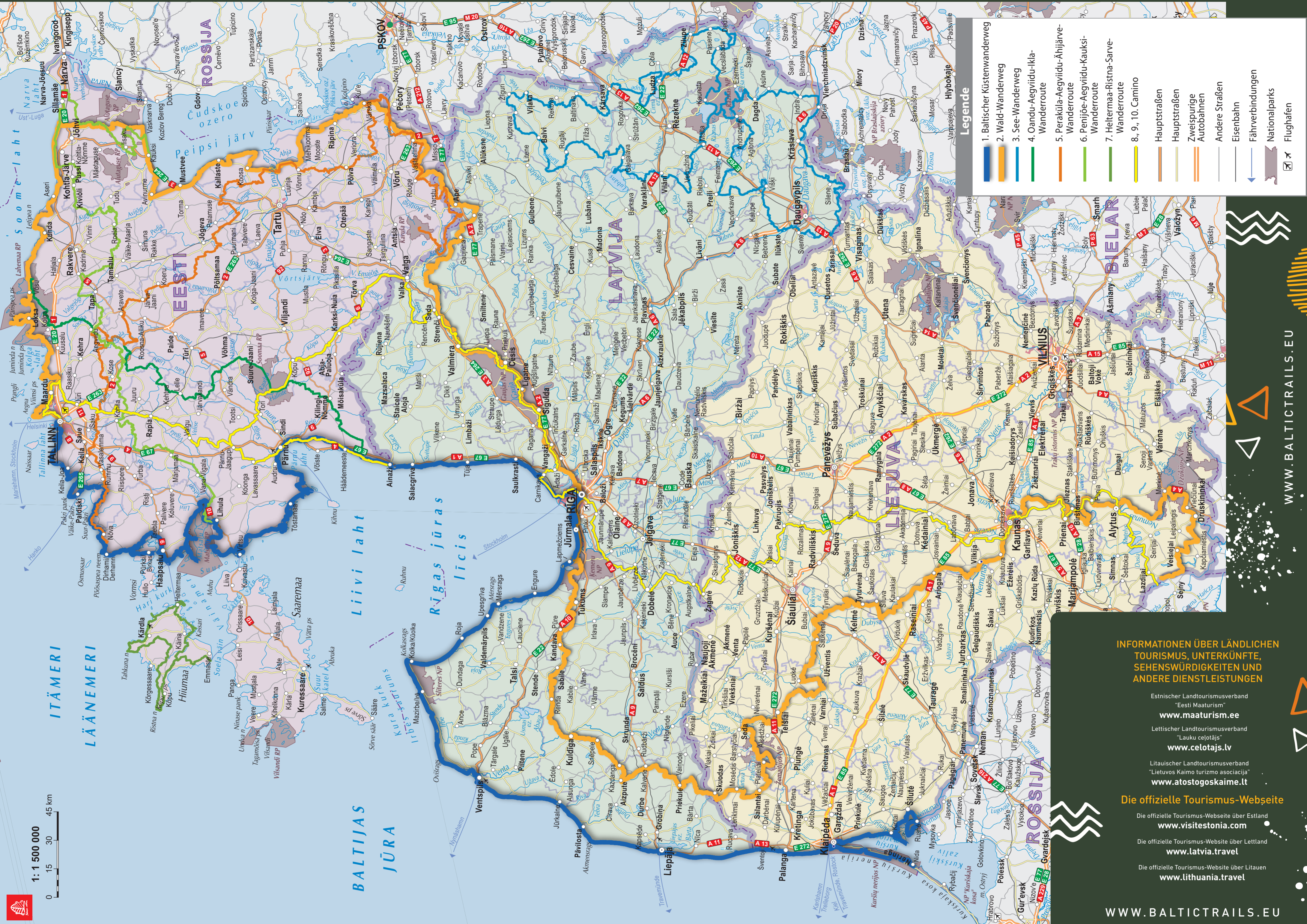
Teils vom Wald-Wanderweg und vom Küsten-Wanderweg in Lettland und Estland verbunden, wobei einheitliche Namen und Markierungssysteme verwendet werden.

- Für die Popularisierung der Routen werden Karten und Reiseleiter entwickelt, sowie Informationen auf der Routen-Web-site www.baltictrails.eu erhältlich sein. Die Gesamtprojektkosten betragen 788 104 EUR.

Die Projektförderung aus dem Europäischen Fonds für regionale Entwicklung beträgt 669 888 EUR.

PROJEKTPARTNER:
Entwicklungsagentur der Region Kaunas, Lettischer Landtourismusverband „Lauku ceļotājs“, Planungsregion Kurzeme, Kommunalverwaltung des Bezirks Kuldīga, Lettischer Landtourismusverband, Nationalparkverwaltung des Zemaitija, Nationalparkverwaltung des Kurischen Nehrung.

	ESTLAND	LETTLAND	LITAUEN
Hauptstadt	Tallinn	Rīga	Vilnius
Fläche (km²)	45 339	64 573	65 300
Einwohnerzahl (Mio.)	1,3	1,9	2,8
Bevölkerungsdichte: Einwohner pro km²	29	30	43
Waldfläche in %	51	52	34
Länge der Meeresküste (- km)	3800 (mit Inseln)	500	100
Das Höchste hoch (m)	318	312	294
Währung	EUR	EUR	EUR
Landesvorwahl	+372	+371	+370



Legende

1. Baltischer Küstenwanderweg
2. Wald-Wanderweg
3. See-Wanderweg
4. Oandu-Aegviidu-Ikla-Wanderoute
5. Peraküla-Aegviidu-Ähijärve-Wanderroute
6. Penijõe-Aegviidu-Kauksi-Wanderroute
7. Heldermaa-Ristna-Sarve-Wanderroute
- 8., 9., 10. Camino

Hauptstraßen
Hauptstraßen
Zweispurige Autobahnen
Andere Straßen
Eisenbahn
Fahrverbindungen
Nationalparks
Flughäfen

1: 1 500 000
0 15 30 45 km

INFORMATIONEN ÜBER LÄNDLICHEN TOURISMUS, UNTERKÜNFTEN, SEHENSWÜRDIGKEITEN UND ANDERE DIENSTLEISTUNGEN

- Estnischer Landtourismusverband
"Eesti Maaturism"
www.maaturism.ee
- Lettischer Landtourismusverband
"Lauku celotājs"
www.celotajs.lv
- Litauischer Landtourismusverband
"Lietuvos Kaimo turizmo asociacija"
www.atostogoskaime.lt

Die offizielle Tourismus-Webseite

- Die offizielle Tourismus-Webseite über Estland
www.visitestonia.com
- Die offizielle Tourismus-Webseite über Lettland
www.latvia.travel
- Die offizielle Tourismus-Webseite über Litauen
www.lithuania.travel