



2011. gads



Tradicionālās apbūves
ANALĪZE UN APRAKSTS
Slīteres nacionālajā parkā





Te vieta tesktam: paldies, paldies vai ar kā atbalstu šis viss ir tapis Te vieta tesktam: paldies, paldies vai ar kā atbalstu šis viss ir tapis.

Te vieta tesktam: paldies, paldies vai ar kā atbalstu šis viss ir tapis

Te vieta tesktam: paldies, paldies vai ar kā atbalstu šis viss ir tapis

LC melnbalts logo

SATURS

[2]
IESKATS PIEJŪRAS CIEMU ESOŠĀS
APBŪVES UN PLĀNOJUMA IZ-
VEIDES VĒSTURĒ

[4]
SLĪTERES NACIONĀLĀ PARKA
VĒSTURISKĀS APBŪVES MANTO-
JUMA PĀRSKATS.

[6]
KOPSAVILKUMS PAR VĒSTURISKO
APBŪVI SLĪTERES NAIONĀLAJĀ
PARKĀ

[8]
VIENSĒTAS, CIEMI

Ciemu plānojums:

- » Blīvi apbūvētās apmetnēs
- » Apmetnes ar blīvi apbūvētu centru
- » Vairākus kilometrus garas apmetnes

Sēta:

- » vecsaimniecības
- » jaunsētas un vajņnieku mazistabas
- » jaunsaimniecības

[10]
PAGALMU VEIDOŠANAS PRINCIPI.
APBŪVES MĒROGS

Sētas ēku skaits un celšanas nolūks:

- a) dzīvojamā ēka jeb istaba
- » vecsaimniecībā
 - » mazistabas, jaunsētas
 - » jaunsaimniecībās

- b) saimniecības ēkas
- » klēts
 - » kūts, stallis, siena šķūnis, ratnīca
 - » rija
 - » pirts
 - » dūmnamis,
 - » pagrabs
 - » u.c. saimniecības ēkas

[12]
ĒKU ARHITEKTŪRAS FORMAS

Ēku plāns

Detāļas

- » jumti
- » veranda vai lievenis
- » logi



Ēku izmēri

[14]
PIELIETOTIE BŪVNIECĪBAS
MATERIĀLI:

- » pamatos
- » sienās
- » jumtā

[16]
PIELIETOTIE APDARES MATERIĀLI.

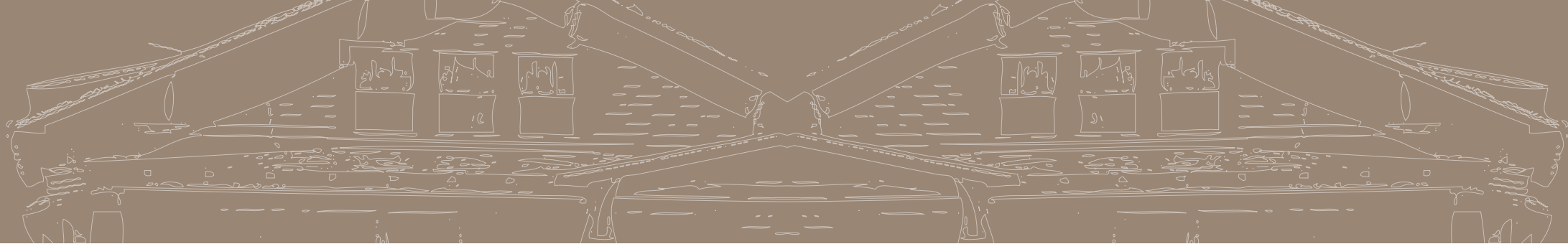
Raksturīgās arhitektūras detaļas:

- » jumta izbūves
- » pārkares, paspārnes
- » verandas
- » durvis
- » logi

[18]
ARHITEKTŪRAS MAZĀS FORMAS:

- » akas
- » žogi, vārti
- » dārzs, ainava

[20]
IZMANTOTĀS LITERATŪRAS
SARAKSTS



IEVADS

ar mērķi

Nolūks

Pēc LLTA „Lauku ceļotāja” pasūtījuma 2010.gada vasarā veikta Slīteres nacionālā parka (turpmāk tekstā - Slīteres NP) ainavu aizsardzības zonas (6519 ha) un neitrālās zonas (241 ha) (kopā – 8 ciemi) ēku apsekošana.

Konkrēti: ainavu aizsardzības zonā: Sīkraga ciems, Mazirbes ciems, Košraga ciems, Pitraga ciems, Saunaga ciems, Vaides ciems un neitrālā zonā: Kolkas ciema gals .



Lai nezustu cilvēka veidoto ainavu vērtība, tās prasa tradicionālo saimnieciskās darbības veidu saglabāšanu. Piekrastes ciemi ir vieni no vērtīgākajām ainavām nacionālajā parkā estētiskā ziņā. Tajās novērojams gan augsts kultūrvēsturisko elementu blīvums, gan atklāta ainavas telpa. Šīs ainavas ir jūtīgas pret pārmaiņām, uz tām pašlaik novērojams vislielākais antropogēnais spiediens, jo šīs teritorijas kļūst par otrā mājokļa teritorijām - tiek būvētas dzīvojamās ēkas, kuras nav apdzīvotas visa gada garumā, bet tiek izmantotas pārsvarā brīvdienās un vasarā. Rezultātā notiek jauna būvniecība, veidojas jauni urbanizācijas areāli, mainās vēsturiskais apbūves raksturs un blīvums un līdz ar to ciemu ainava.

Tā kā lielāko daļu no Slīteres NP teritorijas vēsturiski apdzīvoja lībieši un, lai saglabātu lībiešu kultūrvēsturiskās teritorijas un nodrošinātu lībiešu valodas tradīciju un citu kultūrvēsturisko vērtību saglabāšanu, LR Ministru padome 1991. gada 4. februārī pieņēma lēmumu Nr. 40 „Par valsts aizsargājamās lībiešu kultūrvēsturiskās teritorijas „Līvoda rānda” izveidošanu”, bet 1999. gada 14. decembrī LR MK apstiprināja valsts ilgtermiņa mērķprogrammas “Lībieši Latvijā” rīcības plānu. Plāna ietvaros S. Cimermanis sagatavoja saglabājamo tautas celtniecības objektu sarakstu.

Slīteres NP teritorijā ietilpstošo ciemu, sētu un ēku apjoma, detaļu, būvgaldniecības izstrādājumu, fasāžu apdares inventarizācija un fotofiksācija veikta, pamatojoties uz minēto S. Cimermaņa izpēti. Nolūks – dot interesentiem iepazīties ar kādreizējo lībiešu ciemu tautas celtniecības tradīcijām, izprast lokālo celtniecības stilu un izmantot to jaunu ēku būvei.

Uzdevums ir dziļāk, plašāk un precīzāk izprast koka māju līdzšinējo attīstību un pašreizējo situāciju.

Darbības lauks

Pēc administratīvi teritoriālā iedalījuma Slīteres NP atrodas Dundagas novada Dundagas un Kolka pagastā. Atbilstoši teritorijas aizsardzības un izmantošanas mērķiem, Slīteres nacionālā parka likumā (*spēkā no 19.04.2000., turpmāk tekstā - Likums*) noteiktas **5 funkcionālās zonas**:

1. **dabas rezervāta zona** (5187 ha) ietver Slīteres, Bažu purva un Zviedru meža masīva rezervātus;
2. **dabas lieguma zona** (4413 ha);
3. **ainavu aizsardzības zona** (6519 ha), kurā atrodas Kolka un Dundagas pagasta apdzīvotās vietas; Kolka pagasta teritorijā: Sīkraga ciems (kas sakrīt ar valsts aizsardzības Nr.7447) - "Sīkraga zvejnieku ciems" (13.-19.gs.), Mazirbes ciems, Košraga ciems (kas sakrīt ar valsts aizsardzības Nr.7448) - "Košraga zvejnieku ciems", Pitraga ciems, Saunaga ciems, Vaides ciems, Uši ciems, apdzīvota vieta Ēvaži.
4. **Dundagas pagasta teritorijā**: Šlīteres un Mazirbes ciemi.
5. **neitrālā zona** (241 ha) – atrodas Kolka ciems un jūrai nav noteikts zonējums (10130 ha).

Likuma 8.pants:

(1) *Ainavu aizsardzības zona izveidota, lai saglabātu piejūras mežu ainavu un bioloģisko daudzveidību, aizsargātu Ziemeļkurzemei raksturīgo kultūrvidi, kā arī nodrošinātu atpūtai un*

tūrisma piemērotas vides saglabāšanu un dabu saudzējošu saimniekošanas metožu pielietošanu.

9.pants:

Neitrālā zona izveidota, lai veicinātu blīvi apdzīvoto teritoriju ilgtspējīgu attīstību.

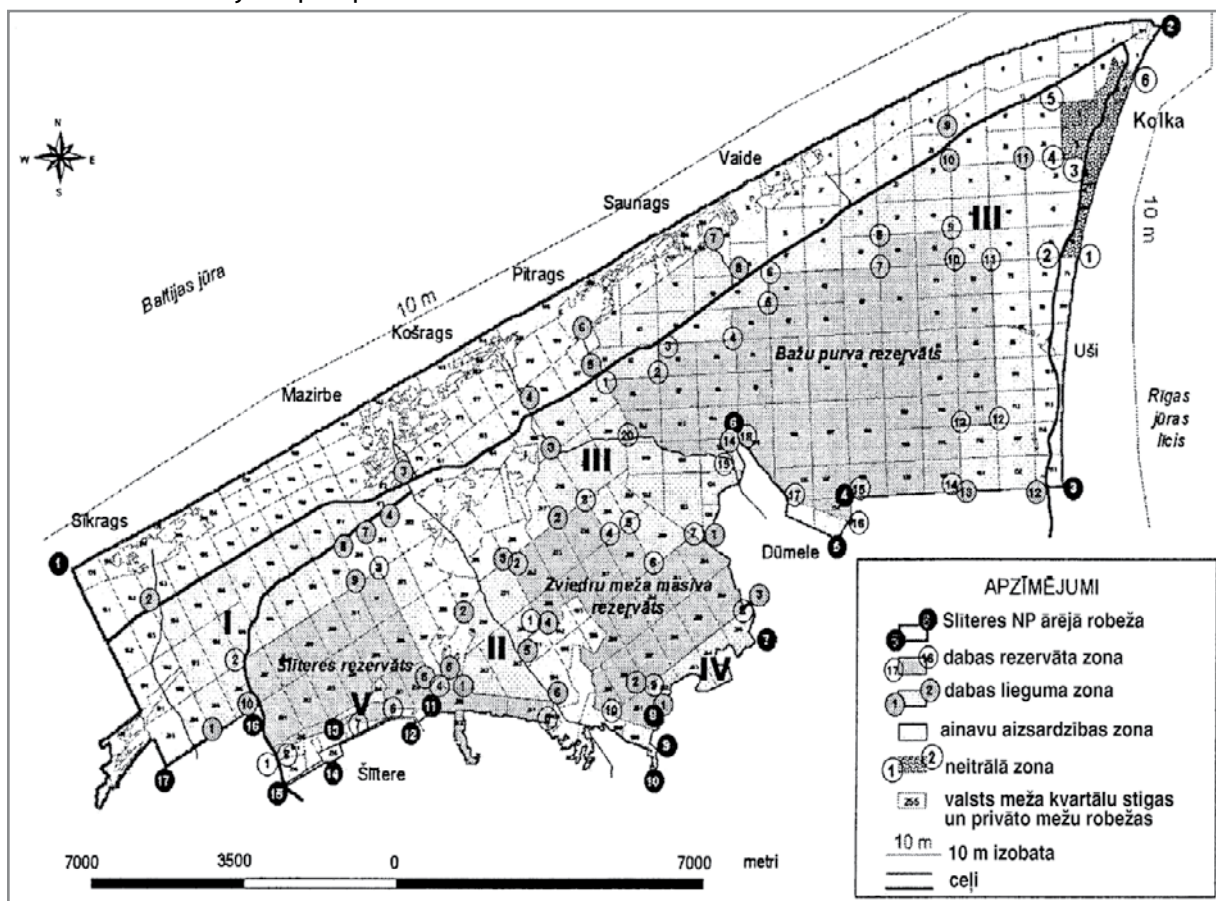
Slīteres NP kopējā platība, kura noteikta Likumā ir 26499 ha, no tiem 16360 ha ir sauszeme un 10130 ha jūras akvatorija.

Slīteres NP ainavu aizsardzības zonā un neitrālās zonā inventarizācijā kopā apsektas 157 būves

(dzīvojamās un saimniecības ēkas). No kurām 95,8% koka, 4,2% mūra un apmestas ēkas.

Apsektas:

1. dzīvojamās ēkas, izņemot ēkas, kas ir radikāli pārbūvētas vai par kurām trūkst jebkāda vēsturiskā informācija, drupas, ēkas privātipašuma teritorijā, pie kurām nebija iespējams piekļūt,





2. jaunas dzīvojamās ēkas, kuras būvētas kā vēsturisko ēku kopija,
3. saimniecības ēkas ar augstu autentiskuma pakāpi.

Saskaņā ar uzdevumu, ir fiksēti, apkopoti un analizēti dati, kas atrodami dažādās agrākā laika publikācijās un pētījumos, un saistīti ar sētu un ēku būvēsturi, konstrukcijām, celtniecības un apdares materiāliem, būvgaldniecības izstrādājumiem, detaļām pašreizējā (2010.gada vasara) situācijā reālajā vidē. Ēkas apsekotas vizuāli, neveicot zondāžas un mērījumus.

Izpēte notika 2 veidos: vēsturisko elementu fiksācija konkrētā vietā pēc iepriekšēja apraksta un esošās situācijas fiksēšana vēsturisko elementu rakursā.

Visām apsekotajām ēkām veikta fotofiksācija izmantojot digitālo kameru. Caurmērā katrai ēkai veikti 4-6 fotouzņēmumi, kuros fiksēti kopskati no visām ēkas pusēm (*ja tā pieejama apsekošanai no visām pusēm*), kā arī raksturīgākie vēsturiskās apdares, būvgaldniecības vai detaļu piemēri.

IESKATS PIEJŪRAS CIEMU ESOŠĀS APBŪVES UN PLĀNOJUMA IZVEIDES VĒSTURĒ

Senākā kultūrvēsture Slīteres NP teritorijā ir saistīta ar pirmajām apdzīvotām vietām Baltijas jūras krastā. Tiešas ziņas par pašreizējo Slīteres NP teritoriju attiecināmas uz 1040. gadu, kad dienvidskandināvijā Mērvallas rūnakmenī, rūnu rakstos pieminēts Kolkas nosaukums – Kolkasrags, ar vārdu Tumisnis. Pirmās rakstiskās liecības par apdzīvotām vietām Ziemeļkurzemes piekrastē atrodamas 14. gs. Piltenes bīskapijas Vaku grāmatā.

Senākās apdzīvotās vietas Ziemeļkurzemes jūras piekrastē – Lielirbe, Saunags, kā arī Sīkrags, Mazirbe, Košrags, Pitrags, Vaide un Kolka ir apdzīvotas arī mūsdienās (Latvijas Konversācijas vārdnīca 1928–1929).

Lielāko daļu no Slīteres nacionālā parka teritorijas vēsturiski apdzīvoja lībieši, kas ir viena no septiņām Baltijas jūras somu tautām. Viņu pirmsenči – Baltijas jūras somu ciltis Latvijas teritorijā dzīvoja jau ap 3300. gadu p.m.ē. Ilgā etnoģenēzes procesā no šīm ciltīm izveidojās patstāvīgs lībiešu etnoss ar savu valodu un

kultūru, kuras lielākais uzplaukuma periods bijis 10.–13. gs. Vēsturisko apstākļu spiesti lībieši pamazām asimilējās ar kuršu ciltīm, kas konsolidējās par latviešu tautu. Lībieši kā viendabīga etniska grupa visilgāk saglabājās Ziemeļkurzemē, Baltijas jūras piekrastē starp Ventspili, Kolkasragu un Melnsilu, kur apdzīvoja 12 ciemus – Lūžņas (Lūž), Miķeltorni (Pizā), Lielirbi (Īra), Jaunciemu (Ūžkilā), Sīkragu (Sīkrōg), Mazirbi (Irē), Košragu (Košrōg), Pitragu (Pitrōg), Saunagu (Sānag), Vaidi (Vaid), Kolku (Kūolka) un Melnsilu (Mustānum).

Slīteres NP teritoriju apsaimniekoja netikai lībieši. Teritorijas daļu, kas atrodas pie Cirstu gravas apsaimniekoja Vidales apkārtnē dzīvojošie cilvēki, kurus piekrastē dēvēja par kalna cilvēkiem.

Sākot ar 14. gs. iedzīvotāju galvenais ienākumu avots bija zemniecība un zveja. Zvejas nozīme pieauga tikai 18.–19. gs., jo uzlabojās zvejas tehnoloģijas. Zvejniekciemi pastāv samērā izolēti no iekšzemes ciemiem, jo iedzīvotāji bija daudz nabadzīgāki par iekšzemē dzīvojošiem. No 14. gs. līdz Otrā Pasaules kara sākumam piekrastē

notiek intensīva lauksaimniecības zemju ierīkošana. No 1866. līdz 1920. gadam jūrmalas ciemos attīstījās kuģu būve. Kokmateriālus kuģu būvei sagādāja no apkārtējiem mežiem.

Laikā pirms Otrā Pasaules kara saimniecības pēc ražošanas profila iedalījās:

1. lauksaimniecības,
2. lauksaimniecības–zvejniecības
3. lauksaimniecības–zvejniecības–amatniecības saimniecībās.

Tās bija:

1. vecsaimniecības, kopš 1880. gada no muižas nomātas vai iepirktas ar zemes kopplatību 25–35 ha;
2. zvejnieku–amatnieku un zemkopju jaunsaimniecības, kas radās 1920. gada agrārreformas laikā;
3. zvejnieku, zemkopju, amatnieku siksaimniecības tika dibinātas uz muižas, valsts vai vecsaimniecību zemes 19. gs. beigās. 1920. gada reformas gaitā paplašinātas līdz 7 h.a

Baltijas jūras piekrastes jūrmalciemumu attīstība tika pārtraukta padomju varas gados, kad visa saimnieciskā darbība tika pārcelta uz Kolku un piekrastes zvejas aizliegta. Īpaši postoši bija Pirmā un Otrā Pasaules kara notikumi. Iedzīvotājus izdzina no viņu dzīves vietām, daļa vīriešu krita karā, daudzi aizklīda pasaulē un jūrmalas ciemos vairs neatgriezās. Pēc Otrā pasaules kara Ziemeļkurzeme bija kļuvusi par pierobežas zonu, lībiešu ciemos izvietojās krievu militārās bāzes. Zvejnieki no mazajiem piekrastes cie-



Mervalas rúnakmens kopija Latvijas nacionālajā vēstures muzejā



Mazirbes ainava 20. gs. 20. gados (B.Šūvcānes arhīvs)



Pitraga zivju apstrādes kūris, 20.gs.30. gadi. (B.Šūvcānes arhīvs)

miem bija spiesti pārcelties uz Ventspili, Kolku un Dundagu. Pārmaiņu rezultātā panīka ciemi, tajā skaitā samazinājās Mazirbes kā lokāla piekrastes centra nozīme.

1950. gados lauksaimniecības zemēs piejūras ciemos ar PSRS armijas pavēli tika stādīti priežu meži, lai samazinātu lauksaimniecības zemju platības ar mērķi ierobežot iedzīvotāju skaitu valsts pierobežā. Šādas mākslīgi veidotas priežu audzes saglabājušās piekrastes ciemos, piemēram Vaidē un Pitragā.

20. gs. mainījās piekrastes iedzīvotāju skaits un sociālā struktūra.

Mūsdienās tradicionālajā lībiešu apdzīvotajā teritorijā Ziemeļkurzemē dzīvo tikai neliela daļa lībiešu, pārējie izkaisīti pa visu Latviju un Pasauli.



Lībiešu tautas ansamblis LAULA Slīteres ceļotāju dienā, 2010. gadā



SLĪTERES NACIONĀLĀ PARKA VĒSTURISKĀS APBŪVES MANTOJUMA PĀRSKATS

Kopsavilkums par vēsturisko apbūvi SNP

1. Līdz 1920. gadam tautas celtniecības stilu noteica jūrmalnieku pašu iedibinātās un attīstītās celtnu veidošanas un izmantošanas tradīcijas un muižas administrācijas noteikumi, kas paredzēja ēku un sētu būves vietu, kā arī ēku lielumu. Latvijas agrārās reformas rezultātā zvejniekiem izveidojās zvejnieku jaunsaimniecības, kuras jau 20.gados sāka aktīvi būt jaunas formas dzīvojamās un saimniecības ēkas, kuru projektus bija izstrādājuši arhitekti.
2. Ciemos dzīvoja viensētās — savrupās saimniecībās. Sētu lielums, t.i., ēku skaits un izmērs sētā bija atkarīgs no zemes gabala lieluma, ražošanas apjoma un profila (zemkopība, lopkopība, zveja, amatniecība, u.c.), bet īpaši no iedzīvotāju skaita un sociāli profesionālā sastāva
3. Ciemu apbūvē 19.-20. gadsimtā ietilpa zvejnieku-zemnieku pirmās vecsaimniecības, to dališanās gaitā 19.gadsimta beigās izveidojušās jaunsētas un vaļinieku mazistabas. 20. gadsimta 20.-30. gados tām pievienojās zvejnieku jaunsaimniecības.
4. Vecsaimniecībās 19./20. gs. sākumā ietilpa dzīvojamā ēka saimnieka, kalpu, vaļinieku ģimeņu, neprecēto puīšu un meitu izvietojumam, klēts graudu, miltu, gaļas, zivju un citu produktu, kā arī dažādu mantu, tajā skaitā apģērbu un citu tekstiliju glabāšanai, kūtis un stāļi saimnieka, kalpu un vaļinieku mājlopu turēšanai, ratnīcas (vāgūži) transporta līdzekļu iedzišanai un saimniecības piederumu nolikšanai, rija ar šķūni un piederību labības ieviešanai, žāvēšanai, kulšanai, salmu, kulšanas un vētišanas darba rīku nolikšanai, dūmnams gaļas un zivju kūpināšanai, pirts tīrības uzturēšanai. Atkarībā no saimnieciskās darbības virziena šo ēku kompleksu vēl varēja papildināt aitu kūtiņa, cūkkūtiņa, bišu mājiņa, kāda amatnieka darbnīca-visbiežāk kalve, darvas ceplis, brētliņu konservu darbnīca-kūris.





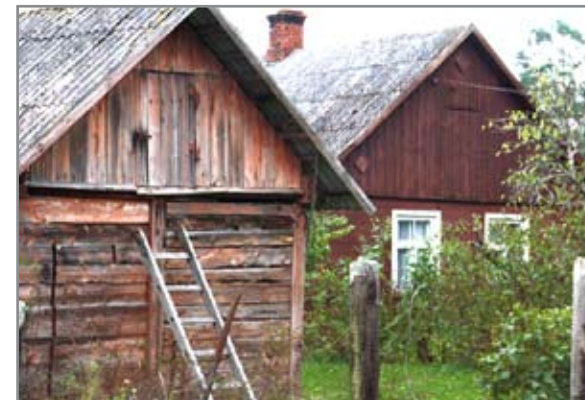
5. Mazistabu apbūves kompleksā parasti ietilpa dzīvojamā māja, kūts un šķūnis, klēts, dūmnams, pirts, vajadzības gadījumā arī kāda amatnieka darbnīca.
6. Jaunsaimniecībās ietilpa dzīvojamā ēka, kūts un šķūnis, klēts, dūmnams, pirts
7. Kurzemes vecākais dzīvojamās ēkas tips ir bijis dzīvojamais nams, kurā ir tikai viena telpa ar pavardu, no kuras ir izveidojusies divtelpu namiņvirtuve un dzīvojamais nams. Namiņš (kuodā) un istaba (tubā) bija ar vienādu platumu un augstumu. (Namiņā varēja iekļūt pa vienīgajām āra durvīm, un tajā atradās krāsns mute ar pavardu. Otrs atklātais pavards atradās namiņa vidū. Namiņam bija klons, bet griestu nebija. No namiņa pa durvīm varēja nokļūt istabā, kas bija kurināma ar lielu slēgtu krāsni. Istabai bija dēļu grīda un dēļu griesti, bet katras sienas vidū bija logs. Pa āra durvīm varēja nokļūt priekšnamā (eddi), no kurienes durvis veda tālāk istabā, kā arī krāsnspriekšas telpā (Ūjeddi). Kad vecās slēgtās krāsns vietā sāka mūrēt krāsni un plīti ar skursteni, tad telpa ieguva jaunu nosaukumu- plītkōmōr.
8. Rietumlībiešiem, kuri mājās izmantoja kalpu un vaļinieku darbaspēku, arī ir raksturīgas lielas dzīvojamās ēkas ar atsevišķām dzīvojamām telpām saimniekiem un kalpiem. Ēka bija sadalīta divās daļās. Vienā pusē bija saimnieku, otrā pusē- kalpu dzīvojamās telpas. Abi gali bija līdzīga plānojuma. Saimnieku gals bija mājas austrumu pusē. No pagalma varēja nokļūt priekšnamā, no kurienes durvis veda tieši tālāk uz krāsnspriekšas telpu, bet otras durvis- uz istabu (kōmōr tutkām, piermie pūol). Blakus priekšnamam atradās pieliekamais (kīlma kōmōr), bet tur varēja nokļūt no krāsnspriekšas telpas. Pieliekamā gala sienā bija maza lūka (līv), pa kuru padeva malku krāsni. Krāsnspriekšas telpa bija pietiekami plaša, un arī no turienes veda durvis uz istabu. Kalpu ļaužu telpās iegāja pa durvīm no priekšnama, no kurienes durvis veda arī taisni uz krāsnspriekšas telpu. Saimnieka un vaļinieku dzīvojamai telpai pretējās sienās bija logi, kas sadalīja telpu it kā divās daļās.
9. Cēla samērā lielas dzīvojamās mājas, bet ģimenēm piederošo lopu un mantu novietošanai diezgan lielas kūtis un dažkārt arī klēti. Vienlaikus lībiešu vecsaimniecībām raksturīgas daudzas nelielas ēkas- klēti, kūtis, staļļi, cūku kūtiņas un bišu mājiņas.
10. Ļoti izplatīts senās tradicionālās celtniecības princips kā vecsaimniecībās, tā mazistabās un jaunsaimniecībās bija dažādas vai vienādas nozīmes telpu apvienošana zem kopīga jumta, tā sauca garo jeb rindu ēku būve.
11. Dzīvojamās mājas bija orientētas R un A virzienos.
12. Ēku plāns parasti bija izteikts taisnstūris. Vienīgi nelielu vientelpas vai divtelpas klētiņu, dūmnamu, tīklu būdu, pirti, cūkkūtiņu, bišu māju, kuru plāns varēja tuvoties kvadrātam. Kādreiz tuvs kvadrātam bija arī vaļinieku nelielo vienas vai divtelpu dzīvojamo māju plāns.

13. Pagalmos esošās saimniecības ēkas pakļautas lielākam iznīcības riskam nekā dzīvojamās mājas, jo to būvēšanai izmantoja koku, bet jumtu klāja ar lubiņām, skaidām vai dēļiņiem, kas ir ugunsnedroši materiāli, tāpēc atstatu celtās ēkas bija drošākas ugunsnelaimes gadījumā. Pirti pavisam noteikti būvēja tālāk no citām ēkām.
14. Sensenais tradicionālais būvveids bija apaļkoku guļbūves, kuru vietā 18.gs.vidū sāka izmantot aptēstu baļķu guļbūves. 20.gs.2.-30.gados dzīvojamo māju sienas sāka veidot stāvbūves tehnikā, bet šķūņu sienas- stabu karkasa konstrukcijā, kuru apšuva ar vertikāli liktiem dēļiem. 20.gs. sākumā dažās sētās uzmūrēja pirmās ķieģeļu dzīvojamās mājas, kā arī esošās ēkas apmeta
15. Ēkām raksturīgi tikai divslīpju jumti un līdz ar to atsegti zelmiņi. Visu tradicionālo ēku sienas bija brīvi pārskatāmas, jo ir šauras paspārnes. Izņēmums bija lopu mītnes un klētis, kur ieejas fasādei radīja pat līdz 1 m platu pārkari, ko izmantoja visādu saimniecības lietu novietošanai.
16. Savdabīgāka zvejnieku sētas būve bija no vidū šķērsām pārzāgētas vecas zvejlaivas abām pusēm uzslieta konusveida būve- dūmnamas. No laivas daļām saslietos dūmnamus var uzskatīt par zvejnieku sētas savdabīgu simbolu.
17. Dzīvojamām mājām, kūtīm, mūrēja neapstrādātu un plēstu laukakmeņu lentveida pamatus, akmeņus sastiprinot māla vai grants un kaļķa javā. 20 gs.20.-30.gados jaunbūvēm sāka izmantot formās lietus akmeņu-grants- cementa pamatus. Formās dažkārt lēja arī betona blokus, kurus lika zem ēku pamatnīcām tāpat kā tradicionālās paviļas vai no laukakmeņiem uzmūrētus stabus.
18. Žogi ir tradicionāla lauku kultūrainavas sastāvdaļa. Kārtīgs saimnieks tos kā veselu sistēmu veidoja ļoti rūpīgi, nereti arī visai asprātīgi, izmantojot visus zemniekam pieejamos materiālus un tādejādi sekmējot vietējo dabas bagātību racionālu izlietošanu. Nereti ap vienu sētu un pat ap vienas nozīmes laukumu būvēja dažādas konstrukcijas žogus, kas arī ir sena tradīcija. Žogu konstrukciju izvēlējās atbilstoši to uzdevumam.
19. Par apstādījumiem un dārziem libiešu sētās šobrīd zināms, ka iemītnieki saudzēja māju tuvumā dabīgi augošos savdabīgas formas kokus, stādīja kokus sētā un gar ceļa malām.
20. Visvecākais logs bija ar četrām, retumis ar sešām rūtīm iestiprināts svina rāmī. Populārākie ir 6 rūšu koka groplogi.



legūtās informācijas analīze un izvērtējums

1. Kopumā vietējie iedzīvotāji savu dzīvesveidu nemaina. Jauno, lielākoties nepastāvīgo iedzīvotāju un apmeklētāju dzīvesveids atšķiras no vietējo iedzīvotāju ikdienas. Slīteres NP veidojas trīs nodalītas kopienas – vietējie iedzīvotāji, nepastāvīgie iedzīvotāji un apmeklētāji. Pēdējos gados daļa vietējo iedzīvotāju tiek nodarbināti jauno zemes īpašnieku teritoriju apsaimniekošanā un apsardzībā – cērt mežu, krūmus, uzrauga īpašumus u.c.
2. Slīteres NP ciemteritorijā visas ainavas, ar nelieliem izņēmumiem, raksturojamas kā kultūrvēsturiski nozīmīga un autentiska teritorija. Būtiski atzīmēt vietas, kas ieguvušas simbolizējošu nozīmi un saglabājamās bez pārveidojumiem.
3. Teritorijā saglabā un atjauno ēkas, veido jaunu apbūvi, sadalot vecsaimniecību zemes, kurās vēsturiski nav bijusi apbūve.
4. Ir pilnībā vai daļēji zaudētas apbūves - koka saimniecības ēkas, arī dzīvojamās ēkas. Tās vai nu sabrukušas vai nodegušas, pamestas un nekoptas.
5. Jaunbūvju gadījumā reizēm nav saglabāts vēsturisko ēku apjoms, nav turpināts esošās apbūves raksturs.
6. Sākotnējās pamatvērtības ir saglabātas aizsargājamās kultūras pieminekļu teritorijās; Košragā, Sīkragā. Ir notikusi jaunu ēku būvniecība, taču pārsvarā tās iekļaujas ciema kopējā kontekstā. Tomēr ir arī būves, kas neatbilst vēsturiskā ciema struktūrai. Vietām ir izveidots jaunu ceļu tīkls. Vēsturiskais ceļu tīkls neatjaunots, laika gaitā aizaug.
7. Pēdējos gados (no 1990.g līdz mūsdienām) arvien aktīvāka ir apbūve, kas atšķiras no tradicionālās un rada pārmaiņas ainavā.
8. Slīteres NP raksturīgs koka ēku īpatsvars.
9. Dzīvojamās un saimniecības ēkas saglabājušas senās būvformas un konstruktīvās detaļas – divslīpju jumtu, kurzemnieciskos vertikālos statņus sienās, senlaicīgo apkures ierīču paliekas.
10. Ēku stāvu skaits - viens, mūris/guļbūve. Jaunsaimniecībām un jaunbūvēm izbūvēti bēniņi, ir jumta izbūves.
11. Lībiešu ciemos lubu jumti masveidā izzuda 20.g.20.gados, kad zvejnieki laboja Pirmā pasaules kara gados sapostītās būves. Tā senos lubu jumtu nomainot uz plēsto skaidu vai zāgēto šķindeļu jumtiem. Turpmākā periodā mājām bija skaidu (plēstās jumta skaidas, šindeļi dēļi) jumti. Padomju laikā skaidu jumti nomainīti pret pelēkā azbestcimenta šifera jumtu vai šiferis klāts virsū



skaidām, kas tagad ir stipri nolietotojušies.

12. Saimniecības ēkas, vienkāršas, gan ar zemiem, gan augstākiem jumtiem, sētā novietotas dažādās variācijās: izklaidus bez noteiktas sistēmas, izvietotas pa taisnstūra pagalma perimetru vai „sabloķētas” garā rindā.
13. Lielākā un augstākā celtnē sētā bija rija.
14. No sākotnējā sētas apbūves kompleksa visur saglabājusies ir aka un pagrabs.
15. Pārsvārā ēkām esošie logi - oriģinālie, koka, proporcijas un detalizācijas risinājumi raksturīgi kā vēsturiskajām ēkām. Logi vertikālas formas, stikla rūtis ar spraišļojumu. Apbūvē dominē 6-rūšu dalījums. Vairumā ar oriģinālo furnitūru. Nav novērojami PVC logi.
16. Ieejas durvis no koka, pildīna vienvērtņu vai divvērtņu (ar virsgaismas logu), taisnstūra formas, amatnieku darinātas. Verandās-divvērtņu, 2/3 laukuma stiklotas. Un dēļu durvis saimniecības ēkām (vienvērtņu vai divvērtņu). Durvju rokturi - metāla, kombinēti ar koku, amatnieku darināti.
17. Izplatīta arhitektūras detaļa ir veranda un lievenis, gan slēgta, gan vaļēja, gan stiklota tipa, atkarībā no funkcijas.
18. Esošās saimniecības ēkas pakļautas lielākam iznīcības riskam nekā dzīvojamās mājas, jo tās nefunkcionē atbilstoši celšanas mērķim.
19. Pašlaik raksturīgais sētas apbūves un izmantošanas princips - zemes gabalā ir brīvi stāvoša vienkārša koka dzīvojamā



māja ar zemu divslīpju jumtu un raksturīgo fasāžu apdari – vertikālo un horizontālo dēļu apšuvuma kombināciju, krāsota dzeltenos toņos un dažas (vairāk kā viena) saimniecības ēkas, kuru funkcija neatbilst vēsturiskajai.

20. Liela daļa no vecākajām dzīvojamām ēkām, kas saglabājušās, ir vairākkārt pārbūvētas, un tādēļ tradicionālā telpu iedalījuma noskaidrot ir gandrīz neiespējami.
21. Žogi veidoja veselās sistēmas. Attīstītas žogu sistēmas izveidi lībiešu ciemos izsauca dabas un sociālekonomiskie apstākļi.
22. Šobrīd žogi vēl vietām saglabājušies, bet praktiski zuduši. Joprojām populārākie ir zedeņu un kāršu žogi.
23. Kurzemes lībieši dzīvoja šaurā, smilšainā piekrastes joslā, kur dārzu un stādījumu ierīkošana augsnes īpašību dēļ bija diezgan problemātiska. Tas kavēja apzaļumošanas tradīciju attīstīšanos. Arī šodien sētas nav plaši apzaļumotas.
24. Ēkām logi pārsvārā sākotnējie, ir arī mainīti, saglabājot izmērus, proporcijas, dalījumu.

VIENSĒTAS, CIEMATI

20. gs. 20. gados un 20.gs. beigās Jiri Linnuss (1926.-1995.) vēsturnieka, lībiešu etnogrāfijas pētnieka un Latvijas Zinātņu Akadēmijas īstenā locekļa, lībiešu etnogrāfijas pētnieka Saulveža Cimermaņa (1929) izpētītais un apkopotais materiāls ilustrē lībiešu celtniecības attīstību no 18.gs. beigām līdz 20. gadsimtam ieskaitot.

Šajā periodā lībiešu ciemu attīstību dažādos laika posmos ietekmēja atšķirīgi apstākļi. Pirms māju iepirkšanas un pirms Latvijas brīvvalsts nodibināšanas 1918.gadā, muižnieks kā zemes īpašnieks reglamentēja zvejnieku ciemu un sētu apbūvi, ēku skaitu, lielumu, dažkārt pat izvietojumu un funkciju. Saimniekiem būvdarbus vajadzēja veikt pašu spēkiem, bet kokmateriālus ēku un žogu būvei, malcai un saimniecības piederumu izgatavošanai piešķīra muižas administrācija.

Ciemi bija dažāda lieluma, un sētu skaits tajos mainījās no trim līdz vairākiem desmitiem. Ciemu apbūve atspoguļo dažādu sociālo slāņu dzīves veida materiālās kultūras attīstību, kā arī lībiešu, latviešu un igauņu kultūru mijiedarbību.



Baķu sēta. Melnsils. Foto: Vilho Setele, 1912.

Ciemu plānojums

Nosacīti var runāt par ciemu plānojumu 3 pamattipiem, kuri pastāvēja vēl 19.gs.beigās un atrodas nemitīgā attīstībā:

1. Samērā blīvi apbūvētās apmetnēs sētas izvietojās viena otras tiešā tuvumā tā, ka nereti dārzi un pagalmi robežojās. Tāds piemērs ir Košrags.

Vecsaimniecību izvietojumā grūti saskatīt izteiktu rindu (ēkas nav izvietotas uz vienotas būvlaides). Starp sētu pagalmiem un dārziem bija sabūvēti žogi.



Košrags, Virgo mājas, fonā Valdamo māja



Košrags, ciema centrs, Žoku māju žogs

Vēlāk gar Mazirbes-Pitraga ceļa abām pusēm virzienā no ciema centra uz perifēriju tika būvētas Košraga bezzemnieku mazistabas. 1920.-30. gados ciema apbūvē vairākās vietās tika uzbūvētas zvejnieku jaunsaimniecības1.

2. Apmetnes ar blīvi apbūvētu centru, ap kuru dažādos attālumos grupējās pārējās sētas. Šā tipa apmetņu piemēri ir Mazirbe, Pitrags, Sīkrags1.

Mazirbes kodolu veidoja piecas tuvu sabūvētas vecsaimniecības. No šī kodola Košraga virzienā vēl tika būvētas sētas puskilometru līdz pusotra kilometra lielā attālumā. Apmēram tādā pašā attālumā sētas atradās gan uz Dundagas pusi, gan uz Sīkraga pusi1.

Līdzīga aina bija vērojama arī Sīkragā.

Ciema apbūve sablīvējās, jo 19.gs beigās vaļinieki sāka celt sev dzīvojamās ēkas, bet 20. gadsimta sākumā, 20. un 30. gados dažādās vietās sāka celt rindās izkārtotas zvejnieku mazistabas un jaunsaimniecības1.

3. Vairākus kilometrus garas apmetnes, kuru centru veidoja nedaudzas sētas, bet pārējās stiepās gar jūrmalu dažādos attālumos viena no otras. Šādi apmetņu piemēri ir Saunagā un Vaide1.

Saunagā var saskatīt arī vairākas samērā kompakti sabūvētas ēku grupas, kas izvietotas tur, kur bijusi ērta pieeja jūrai. Tādos gadījumos ciema jūrmalā ierīkoja divus vai trīs valgumus - lai vu piestātnes ar vabu plačiem tīklu žāvēšanai1.

Apbūvē dominēja centrs, no kura ar laiku veidojās lineāra apbūves josla vairāku kilometru garumā.



Pitraga ciema apbūves centrs



Pitrags. Apbūvē dominēja centrs, kuram ar laiku apkārt veidojās citas sētas. Radiālais apbūves plāns.



Sīkraga ciems. Foto: Lauri Ketunens, 1920

Sēta

Piekrastes apmetņu apbūves „pamatšūnas” bija zemnieku-zvejnieku sētas, kuru izvietojumam un ēku izkārtojumam zināmi daudzi atšķirīgi varianti.

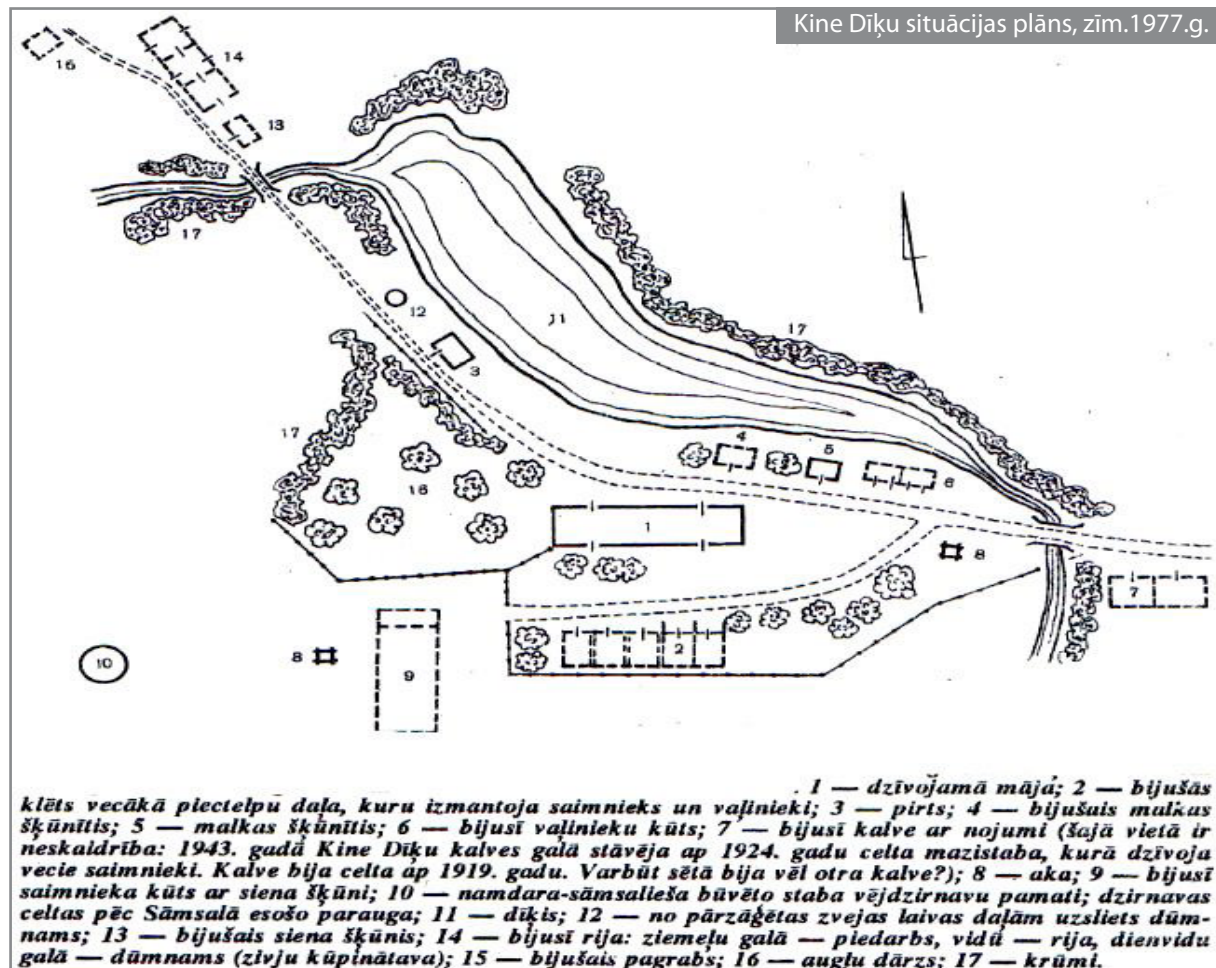
Apmetnēs 19.-20. gadsimtā ietilpa zvejnieku-zemnieku pirmās vecsaimniecības, to dalīšanās gaitā 19.gadsimta beigās izveidojušās jaunsētas un vaļinieku mazistabas. 20. gadsimta 20.-30. gados tām pievienojās zvejnieku jaunsaimniecības¹.

Tātad ciema apbūvi veidoja :

1. Vecsaimniecības. Tās veidojās 19. gs. beigās un 20. gs. pirmajā pusē, kad muižas zemi sāka pārdot īpašumā. Vecsaimniecības ir mājas, kas tika izpirktas no muižas. Turpmāk vecsaimniecības iegūtas pirkšanas, dāvināšanas vai mantošanas ceļā, kā arī ilggadīgās rentes rezultātā.



Košrags, Anduļi vecsaimniecība



Kine Diķu situācijas plāns, zīm.1977.g.

1 — dzīvojamā māja; 2 — bijušās klēts vecākā pļectelpu daļa, kuru izmantoja saimnieks un vaļinieki; 3 — pirts; 4 — bijušais malkas šķūnītis; 5 — malkas šķūnītis; 6 — bijušais vaļinieku kūts; 7 — bijusī kalve ar nojumi (šajā vietā ir neskaldrība: 1943. gadā Kine Diķu kalves galā stāvēja ap 1924. gadu celta mazistaba, kurā dzīvoja vecie saimnieki. Kalve bija celta ap 1919. gadu. Varbūt sētā bija vēl otra kalve?); 8 — aka; 9 — bijusī saimnieka kūts ar sienu šķūni; 10 — namdara-sāmsalleša būvēto staba vējdzirnavu pamati; dzirnavas celtas pēc Sāmsalā esošo parauga; 11 — diķis; 12 — no pārzāģētas zvejas laivas daļām uzsliets dūmnams; 13 — bijušais sienu šķūnis; 14 — bijusī rija: ziemeļu galā — piedarbs, vidū — rija, dienvidu galā — dūmnams (zivju kūpinātava); 15 — bijušais pagrabs; 16 — augļu dārzs; 17 — krūmi.

Vecsaimniecībā ietilpa dzīvojamā māja - saimnieka, kalpu, vaļinieku ģimeņu, neprecēto puīšu un meitu izvietošanai, saimnieka kūts ar šķūni, vaļinieka kūts, klēts, kuras izmantoja saimnieks un vaļinieks, malkas šķūnis, kalve, mazistaba, diķis, dūmnams, sienu šķūnis, pagrabs, augļu dārzs, pirts, rija².

2. Jaunsētas un vaļinieku mazistabas

Īpatnējie jūrmalas darba apstākļi prasīja lielu sezonas strādnieku daudzumu. Tādēļ piekrastē izveidojās īpatna sociāla struktūra, kurā bezzemnieku-vaļinieku īpatsvars bija lielāks nekā zemkopības apvidos. Tā kā šiem cilvēkiem bija vajadzīgas apmešanās vietas, tad vismaz kopš 18.gs.otrās puses būtisks tiešu un netiešu

ienākumu avots saimniekiem bija mājokļu izīrēšana dažādu profesiju vaļiniekiem, tajā skaitā amatniekiem. Papildus mājoklim saimnieks viņiem deva nelielu dārza zemes gabaliņu kartupeļu un dārzeņu stādīšanai, pļavu siena sagādei, klēti mantu un kūti lopu novietošanai³.



Košrags, Silkāni - apmēram 1906. gadā celta mazistabas dzīvojamā māja

Mazistabu apbūves kompleksā parasti ietilpa dzīvojamā māja, kūts un šķūnis, klēts, dūmnams, pirts, vajadzības gadījumā arī kāda amatnieka darbnīca. Trūcīgākās saimniecībās bieži vien sastopamas tikai divas ēkas - dzīvojamā istaba un kūts, pie kam kūti cēla zem viena jumta ar lopbarības novietni - šķūni un klēti¹.

Vaļiniekiem paredzēto dzīvojamo un saimniecības telpu un ēku daudzums veidoja saimniecību apbūves nozīmīgu daļu, bet mazistabas- ne mazāk nozīmīgu ciemu apbūves daļu. Pēdējās īpatsvars strauji pieauga 19./20.gs.mijā, kad uz vecsaimniecību un īpaši uz muižas vai valsts fonda zemes ierīkoja daudzas mazistabas. Latvijas brīvvalsts laikā tās saņēma zemes piegriņumus un kļuva par tautā sauktajām zvejnieku

jaunsaimniecībām¹.

3. Jaunsaimniecības veidojās laika posmā no 1920.gada līdz 1930. gadam.

Pēc Latvijas neatkarības iegūšanas agrākās muižu zemes sadalīja jaunsaimniecībām.

Ēkas, kuras Latvijas brīvvalsts laikā 20. gadsimta 20.-30. gados saņēma zemes piegriņumus un kļuva par tautā sauktām zvejnieku jaunsaimniecībām¹.



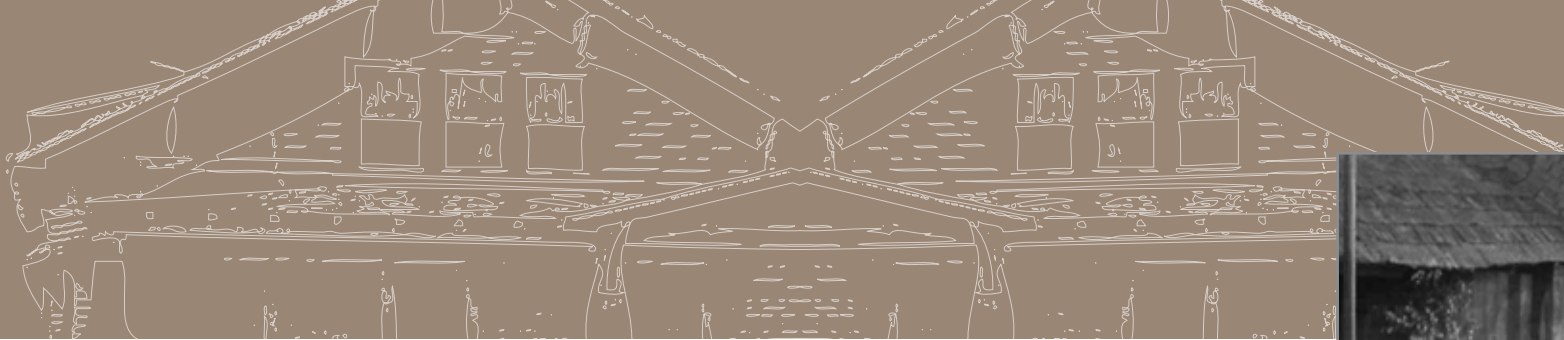
Košrags, Valdāmo, 20.gs.,20.-30.g.jaunsaimniecība

Ciemu zemnieciski - zvejniecisko apbūvi papildināja muižai, pagastam, draudzei vai valstij piederošas būves: baznīcas, krogi, robežsargu kordoni, mežziņu un mežsargu mājas, skolas, noliktavas (spīķeri) un citas būves vai to kompleksi².

Katram ciemam bija vairāki valgumi (līča piekrastē tos sauca arī par sedumiem) - lai vu piestātnes jūrmalā ar vabu "plačiem" tīklu žāvēšanai. Par Valgumu tika saukta šaura smilšaina piekrastes josla starp ūdeni un kāpu. Tajā bija ierakti žākuri tīklu žāvēšanai. kompak-tajos, radiālajos, blīvi sabūvētajos ciemos parasti bija viens valgums, kuru sauca ciema vārdā (piemēram, Košraga valgums). Plānojumā lineāri izstieptajos un retinātos, izklaidus būvētajos ciemos bija vairāki valgumi. Tos tad sauca tuvākās sētas vārdā. Piemēram, Žonaksedums Vaidē. Seduma sānos parasti tika novietotas vabu rindas tīklu izžāvēšanai. Katram zvejniekam sedumā bija noteikta vieta un atkarībā no ģimenes lieluma un spējām zvejniecībā vabu rindas, kas tika pārmantotas no paaudzes uz paaudzi.



Tīkli uz vabām, foto 1912.g.



PAGALMU VEIDOŠANAS PRINCIPI

Atsevišķu sētu plānojums un iekārtojums balstīts uz savrupības principu, paredzot katrai saimniecības vajadzībai atsevišķu ēku. Tomēr tās visas ar pagalmiem, žogiem, akām, ceļiem, sakņu un augļu dārziem kopā veido ciemu, kurā saglabātas paaudžu tradīcijas.

Lībiešu sētas raksturīgais kodols ir pagalms, ap kuru novietotas atsevišķas ēkas. Ziemeļkurzemes sētām vairāk raksturīgs vienpagalma plānojums. Pagalmu ietvēra **dzīvojamā ēka, klētis un kūtis**. Svarīgi, lai saimniecības ēkas no istabas būtu labi pārredzamas. Sētas kodolā neietilpa rija un pirts. **Rijai** ārpus pagalma izraudzīja vietu, kas bija atklāta vējiem labības vētišanai. **Pirts**, savukārt, prasīja savrupību un ūdens tuvumu.

Ēku novietojumā svarīga loma bija debespusēm



Sīkrags, Baznīckalni, ēkas izvietotas pa taisnstūra pagalma perimetru dzīvojamā māja, kūtis, šķūņi.

un pagalma reljefam. Vecās dzīvojamās mājas, bieži arī saimniecības ēkas būvēja austrumu-rietumu virzienā, ar garenfasādi pret jūru, lai valdošie vēji pūstu no ēkas gala un ēkas būtu siltākas.

Ēku gali ir slēgtāki un, tikai retā vecajā dzīvojamā mājas gala sienā bija logi. Minētajā virzienā celtai ēkai mazāk apsūņoja jumts. Taču nereti ēkas zemes gabalā izvietotas visai brīvi.⁴

Ēkas novietojumu pagalmā noteica tas, kādam nolūkam tā bija domāta un kāds ir apkārtnes reljefs. Centrālajā vietā atradās dzīvojamā ēka - istaba, kuru cēla augstākajā, sausākajā vietā, lai pamatos neieplūstu ūdens, jo no paugura gruntsūdeņi noplūda ielejās. Turpretī izvēloties vietu diķim, lai tas būtu ielejā.

Ūdens krātuves bija paredzētas lopu dzirdināšanai



Saunags. Vecvalki, ēkas izvietotas pa diviem pagalmiem – kūtis, diķis, šķūņi, pagrabs



Kristīne Demberga ar ūdens nēšiem.
Vaide. Foto: Vilho Setele, 1912.

un saimniecības vajadzībām, arī dārzu laistīšanai. Diķis un aka atrodas netālu no pirts. Dažviet nomaļā pagalma stūrī atrodams arī diķis mājputniem. Būvējot ēkas ap vienu pagalmu, to vienmēr ierīkoja pietiekami plašu, samērīgu ar lielākajām celtnēm.

Turpretī rija, pirts un dūmnams kā ugunsnedrošas ēkas atradās pagalma attālākajā stūrī vai bieži vien aiz pagalma žoga.

Ēku izvietojums apbūves gabalā - dažāds.

Novērotas šādas ēku izvietojuma sistēmas:

- » izklaidus bez noteiktas sistēmas;
- » izvietotas pa taisnstūra pagalma perimetru,
- » izveidotas garā rindā, kur centrā dzīvojamā ēka un klētis,
- » izvietotas pa vairākiem pagalmiem,
- » brīvstāvošas ēkas bez noteiktas sistēmas.

Sētastelpa vairāk tika veidota, lai tā būtu funkcionāli ērta, mazāk, lai būtu vizuāli pievilcīga. Taču tās labi iekļaujas apkārtējā ainavā.

Tāpat dzīvojamā ēka, klētis, kūtis un saimniecības vajadzībām celti šķūņi kopā veidoja plašu -lielākā vai mazākā mērā noslēgtu pagalmu.

Ēku skaits un celšanas nolūks

Ēku skaits un celšanas nolūks lībiešu zemnieku-zvejnieku sētās bija atkarīgs, galvenokārt, no zemes gabala lieluma, ražošanas apjoma un virziena, bet īpaši no iedzīvotāju daudzuma un sociāli profesionālā sastāva, t.i., no saimnieku, kalpu un vaļinieku ģimeņu skaita un no viņu saimnieciskās darbības rakstura. Vadījās pēc tā, kādā mērā cilvēki strādāja zemkopībā, lopkopībā, zvejā, amatniecībā, meža un citos ar gada sezonu saistītos peļņas darbos. No tā bija atkarīgs sētā turamo mājlopu un nodarbēm atbilstošā inventāra daudzums⁵.

Sētā 19./20.gs. sākumā ietilpa visas normālai saimnieciskai darbībai, saražotā glabāšanai un ļaužu sadzīvei vajadzīgās būves².

1. Dzīvojamā ēka jeb istaba bija viensētas kodols:

» **Vecsaimniecību dzīvojamā ēkas** - saimnieka, kalpu, vaļinieku ģimeņu, neprecēto puīšu un meitu izvietošana. Mājas, tika celtas vairākos paņēmienos, pakāpeniski palielinot ēku garumu.

Tika uzcelta pamatēka, un, kad bija nepieciešams, tā tika paplašināta – pagarināta.

Vaļinieki tradicionāli mita sētas dzīvojamās mājas lielajā saimes istabā, kur katrai ģimenei atvēlēja savu kaktu, ar laiku dzīvojamās mājas kalpu jeb vaļinieku galā uzbūvēja divas vai vairākas atsevišķas istabas.

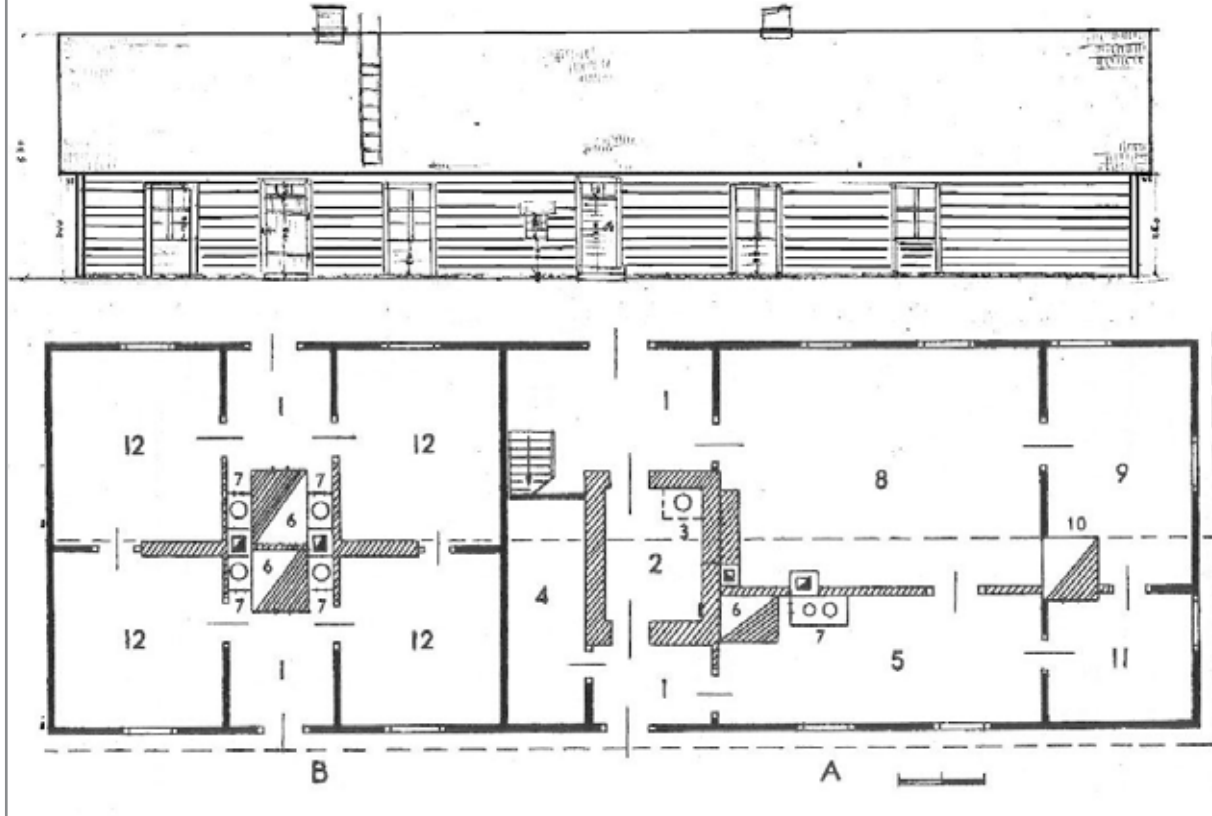


Košrags. Anduļu vecsaimniecības sēta - no kreisās rija, saimniecības ēkas, šķūņi (priekšplānā), aiz tiem pagrabs, tālumā kūts un labā pusē dzīvojamā māja.



Tilmāču vecsaimniecības daļvojamā ēka. Skats no dārza puses. Pa labi - vaļinieku gals, kas piebūvēts vēlāk.

Tilmaču dzīvojamās mājas fasāde un plāns, zīm.1977.g.



. Vaļinieku gals piebūvēts ap 1900. gadu. A — saimnieku gals; B — vaļinieku gals; 1 — priekšnami; 2 — apvalkdūmenis; 3 — iemūrētais dižkatls; 4 — pieliekamais; 5 — virtuve; 6 — maizes krāsns; 7 — plītis; 8 — dižistaba; 9 — dzīvojamā istaba; 10 — stāvkrāsns; 11 — guļamistaba; 12 — vaļinieku ģimeņu istabas.

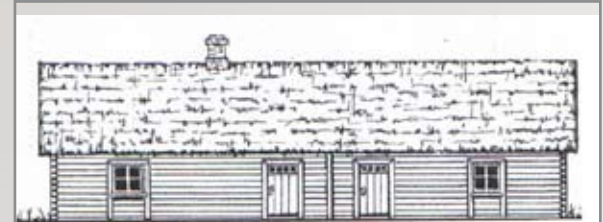
A — teejas fasāde; B — plāns; 1 — nami; 2 — istabas; 3 — krāsns?; 4 — sildmūris; 5 — plītis; 6 — maizes krāsns; 7 — nezināma apkures ierīce.

» **Vaļinieku dzīvojamās ēciņas** –mazistabas un jaunsētas izveidojās vecsaimniecību dališanās gaitā, kuras cēla uz saimnieku vai muižas zemes.

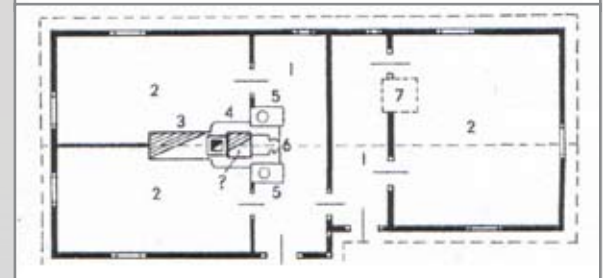
Galvenās no tām bija: dzīvojamā māja (istaba), kūts, rija, klēts, pirts, namiņš. Trūcīgākās saimniecībās bieži vien sastopamas tikai divas ēkas - dzīvojamā istaba un kūts, pie kam kūti cēla zem viena jumta ar lopbarības novietni - šķūni un klēti2.



Stkragis, Kilasidami, mazistaba



Vecčoku mazistabas fasāde un plāns, zīm. 1943.g.



- » 20. gadsimta 20.-30. gados jaunsaimniecības dzīvojamā ēka



Sīkrags, Kilasidami, mazistaba

2. Saimniecības ēkas bija novietotas ap dzīvojamo ēku2.:

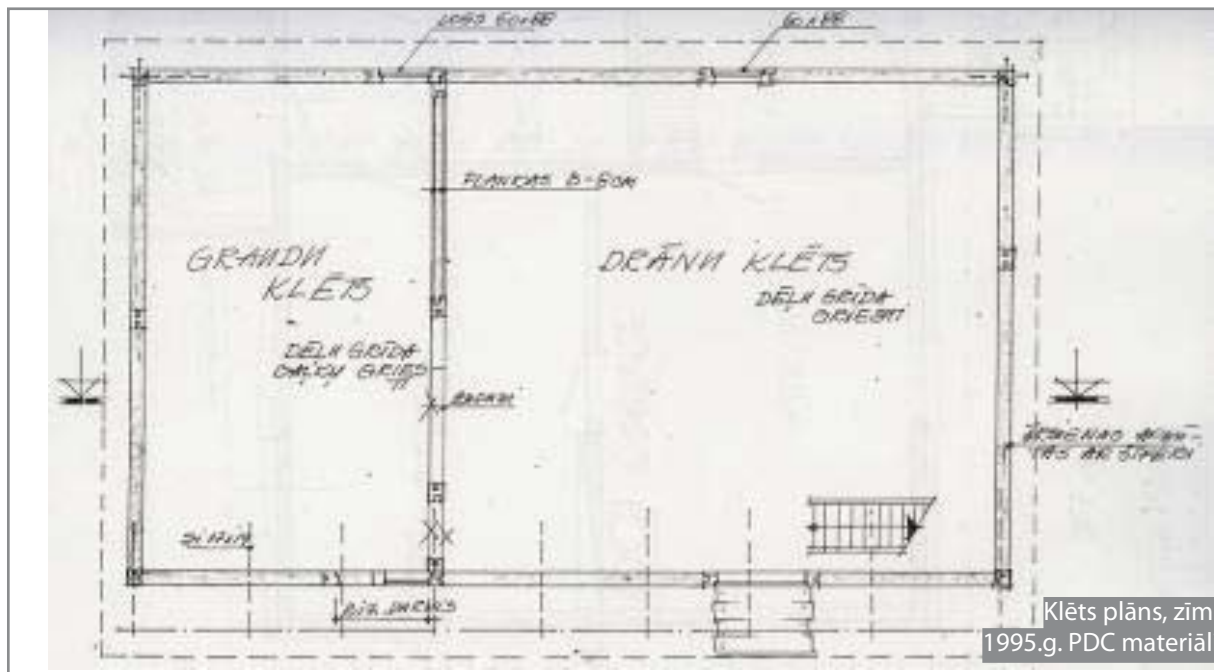
- » **klēts** - graudu, miltu, gaļas, zivju un citu produktu, kā arī dažādu mantu, tajā skaitā apģērbu un citu tekstiliju glabāšanai. Klēts bija divdaļīga, divas blakus klētis atradās zem kopīga jumta un veidoja vienu ēku (sauktas - rindu klētis). Tajās zem viena jumta apvienotas ne tikai saimnieku graudu un drēbju klētis, bet arī pušu un meitu klētis. Divdaļīgās ēkas durvis bija tās garenfasādē (garajā sānā)².



Košrags, Norpiedagu klēts

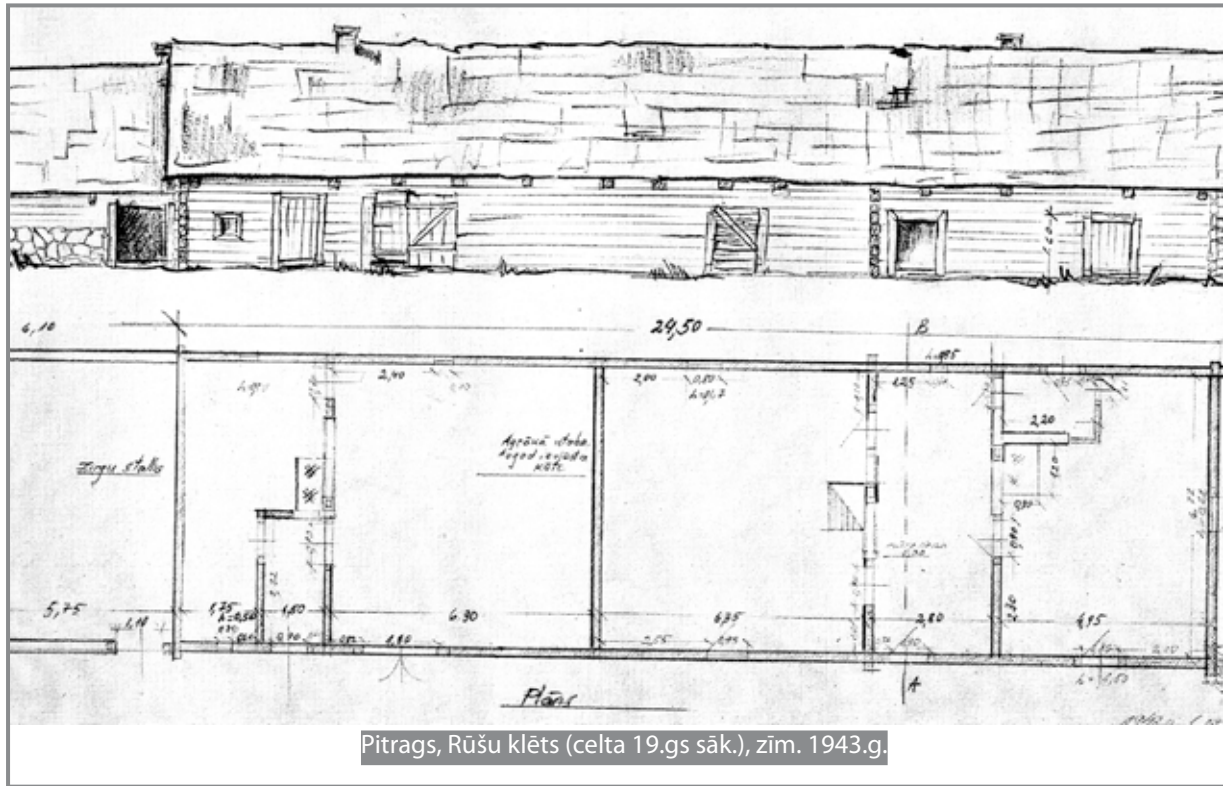


Košrags, Norpiedagu klēts tuvplānā



Klēts plāns, zīm. 1995.g. PDC materiāli

Bija arī vairākdaļīgas klētis, pat piecdaļīgas2. Rūšu klētis piemērā- 4-daļīga.



Pītrags, Rūšu klētis (celta 19.gs sāk.), zīm. 1943.g.



Sikrags, Vīnamegu dūmnams, šķūnis, kūts, aka



Košrags, Norpiedagi, kūts un šķūnis apvienoti zem viena jumta



Sikrags, Vīnamegi kūts, šķūnis un ratnīca apvienoti zem viena jumta

» **kūtis un stajli** saimnieka, kalpu un vaļinieku mājlopu turēšanai, šīs ēkas novietotas tālāk no istabas. Kūts ēkā ietilpa arī siena šķūnis un tai piekļautā nojume, kas tika izmantota par ratnīcu (vāgūzis) ratu novietošanai un saimniecības piederumu nolikšanai2.



Košrags, Anduļu rija

- » Tālāk no mājas (reizēm ārpus pagalma) atradusies **rija ar šķūni un piedarbu** labības ievēšanai, žāvēšanai, kulšanai, salmu, kulšanas un vētīšanas darba rīku nolikšanai²
- » **Pirts** tīrības uzturēšanai, celta tālākā pagalma stūrī, ūdens (dīķa) vai akas tuvumā²



Sīkrags, Norpiedagu pirts (jauna), aka



Sīkrags, Vīnamegu dūmnams

- » Vēl 20. gadsimta sākumā vecajās lībiešu ēkās bija vērojamas latviešu un lietuviešu būvniecības stilam raksturīgās arhaiskās iezīmes. Par tādām uzskatāms, piemēram, **dūmnams**, kas bija īpaša no baļķiem būvēta virtuves ēka.

Dūmnamā tika veikti dažādi saimniecības darbi – alus darīšana, veļas mazgāšana, lopu kaušana, ēdiena pagatavošana vasarā, turpat arī ēda. Uz nama kārtīm tika žāvētas butes, reņģes un brētliņas⁶.

Dūmnams kā pavarda kambaris saglabājās arī lībiešu vecajās dzīvojamajās ēkās, kuras sastāvēja no dzīvojamās istabas un priekšnama. Priekšnamā nebija logu, tajā atradās zemes grīda, vaļējs pavards. Pavarda telpa pildīja arī priekšnama funkcijas. Istabas krāsns tika kurināta no priekšnama. Priekšnama otrajā pusē reizēm izbūvēja arī otru dzīvojamo istabu. Papildu vieta tika iegūta arī, pagarinot dzīvojamo māju ar jaunu istabu, virtuvi vai kambari. Šādi



Pītrags, no laivas daļām sasliets dūmnams

bijusī pavarda telpa kļuva par priekšnamu ēkas otrajā pusē piebūvētajām telpām.

Vēl savdabīgāka zvejnieku sētas būve bija no vidū šķērsām pārzāgētas vecas zvejlaivas abām pusēm uzlieta konveida būve- dūmnams. Tajā kūpināja gaļu un zivis, vasarās vārīja ēdienu, glabāja zvejas un saimniecības piederumus, kā arī zivju kūpināšanai dedzināmos čiekurus. No laivas daļām saslietos dūmnamus var uzskatīt par zvejnieku sētas savdabīgu simbolu, katrā ziņā par jūrmalas zvejniecisko vidi raksturojošo elementu, kas bija izplatīts visā Baltijas jūras austrumu piekrastē⁶.



Košrags. Virgo pagrabs - ar divslīpju jumtu

» **Pagrabus** nebūvēja zem ēkas, bet cēla atsevišķi. Tos 20.gs. sākumā cēla iedziļinātus kāpā, veidojot arkveida pārsegumu. Pagraba ieeju parasti ierīkoja pret sētu.

Pagrabi bija izmūrēti ar laukakmeņiem vai vēlāk ar ķieģeļiem, divslīpju skaidu segumu jumtu vai arī aplikti ar velēnām.



Pitrags, pagrabs iedziļināts kāpā

Atkarībā no saimnieciskās darbības virziena šo ēku kompleksu vēl varēja papildināt **aitu kūtiņa, cūkkūtiņa, bišu mājiņa**, kāda amatnieka darbnīca-visbiežāk **kalve, darvas ceplis, brētliņu konservu darbnīca-kūris**2.



Sīkrags, Pentes un Dzilas māju šķūnis

» Raksturīgs sētu elements – **malkas šķūņi** un koka vai mūra saimniecības ēkas, kas domātas mājas iedzīvotāju mantu nolikšanai, kā arī cita veida saimnieciskām vajadzībām2.



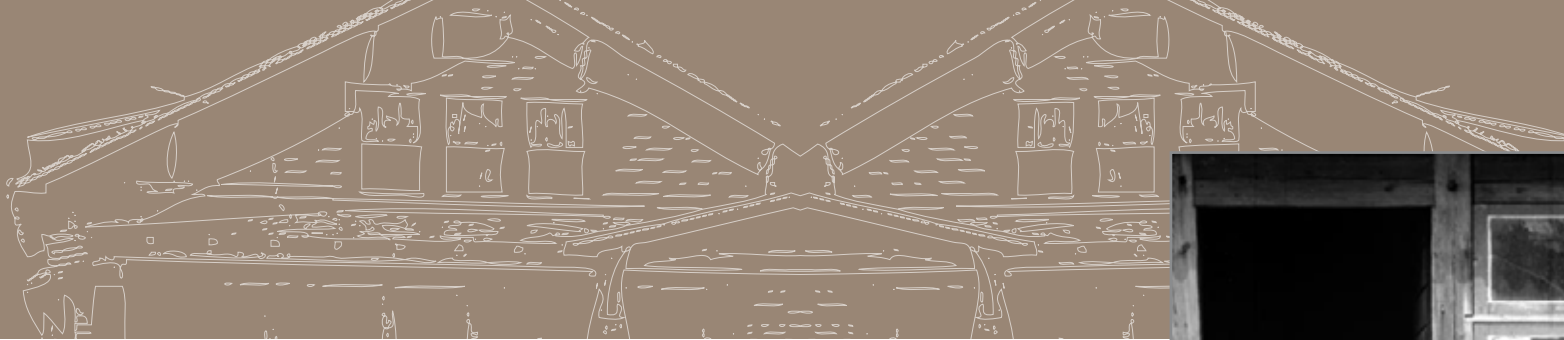
Sīkrags. Baznīckalnu pagrabs . Pagrabs /brīvēstāvoša būve/ daļēji zemē iedziļināta



Košrags. Gulbju pagrabs. Mūrēts no laukakmeņiem, vajadzīgajā augstumā uzbērtas smilts/ grants



Sīkrags, Baznīckalnu šķūnis



ĒKU ARHITEKTŪRAS FORMAS

Lībiešu ciemu tautas celtniecības stilu veidoja vairāki komponenti:

- » Lībieši, kas tur dzīvoja no paaudzes paaudzē un kopa tautas tradīcijas.
- » Ciešie sakari ar latviešiem un Sāmsalas igauņiem.

Amatnieki, kas apkalpoja lībiešu ciemus, vairums bija latviešu namdari, galdnieki, mūrnieki, ratnieki, audēji, kurpnieki, skroderi un citi. Viņi cēla lībiešu mājas, izgatavoja nepieciešamos darbarīkus, mājas iedzīves priekšmetus un pārējo, ko



Didriķis Belte pie spīļarkla. Miķeļtornis
Foto: Vilho Setele, 1912.

nedarināja piekrastes lībiešu amatnieki un paši zvejnieki mājas kārtībā. Amatnieki nāca arī no Sāmsalas; it īpaši namdari un būvgaldnieki, kas atrada darbu ēku, dižlaivu un kuģu būvē.

- » Daba, ainava
- » Noteikumi (likumi)

Līdzās pastāvēja jūrmalnieku pašu iedibinātās un attīstītās celtnes veidošanas un izmantošanas tradīcijas un tie elementi, ko uzspieda muiža, jo līdz 1920. gadam muižas administrācijas noteikumi paredzēja ēku un sētu būves vietas, kā arī ēku lielumu¹.

Visas lībiešu ciema ēkas, kas būvētas pirms 1920.gada, veidojušās minēto nosacījumu iespaidā, un 20.-30.gados celtniecību ietekmēja Latvijas brīvvalsts noteikumi. Divdesmitajā gadsimtā visbūtiskāk viensētu izvietojumu un apdzīvojumu ietekmēja kolhozu veidošana, deportācijas un meliorācija. 20.gs.60.-80.gados daudzas bijušās dzīvojamās ēkas tika apmūrētas ar baltiem silikāta ķieģeļiem, arī ēku remontiem visbiežāk izmantoja lētākos materiālus – ķieģeļus u.c. Šis process turpinās arī mūsdienās – zemes īpašnieki atgūto ēku restaurēšanai bieži izvēlas lētus materiālus, kas neiederas tradicionālajā kultūrainavā.



Ķērstā Anzenava un Trīne Rumpenberga.
Sīkrags. Foto: Vilho Setele, 1912.

Līdz 20.gs. 20. - 30.gadiem saglabājās tradicionālās būvju formas. Pēc tam sāka celt ēkas, kuru projektus bija izstrādājuši arhitekti⁵. Tad lībiešu ciemu raksturīgā apbūve mainījās; piemēram, jumta forma, verandas, tomēr tās joprojām bija tikai vienkāršas būves.

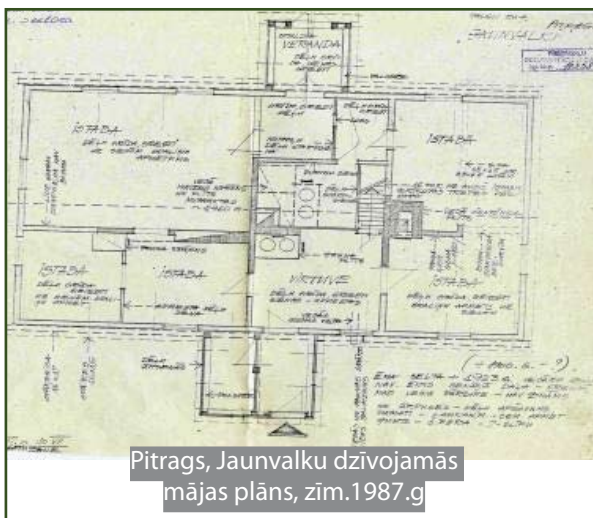
Ciema apbūvi veido vienkāršu ēkas: gan dzīvojamās ēkas ar divslīpņu jumtu un/vai jumta izbūvi (-ēm), verandu (-ām) un/vai lieveni (-ņiem), gan saimniecības ēkas.

Ēku plāns

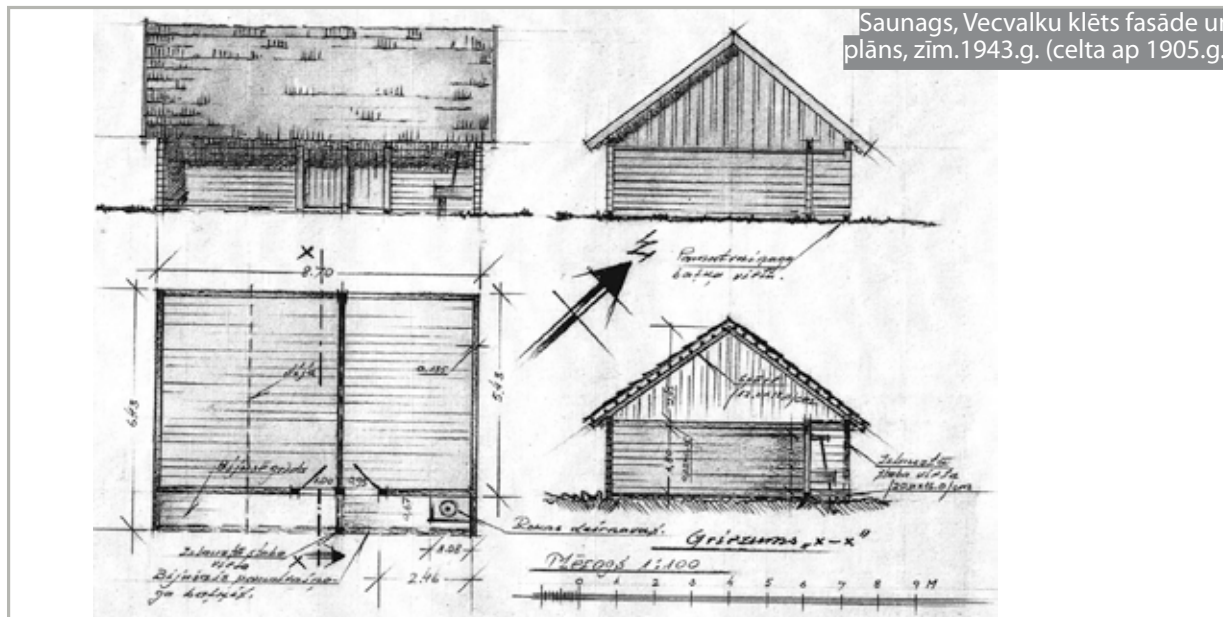
Ēku plāns parasti bija izteikts taisnstūris. Vienīgi nelielu vientelpas vai divtelpas klētiņu, dūmnamu, tīklu būdu, pirti, cūkkūtiņu, bišu mājiņu plāns varēja tuvoties kvadrātam6.



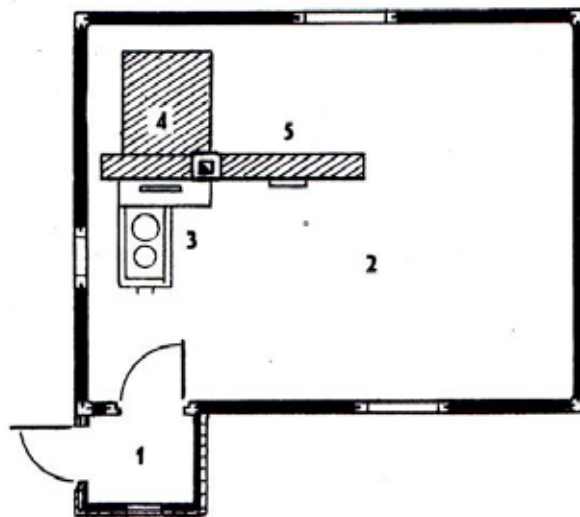
Pitragis, Jaunvalku dzīvojamā māja. Taisnstūrveida formas ēka



Pitragis, Jaunvalku dzīvojamās mājas plāns, zīm.1987.g



Saunags, Vecvalku klēts fasāde un plāns, zīm.1943.g. (celta ap 1905.g.)

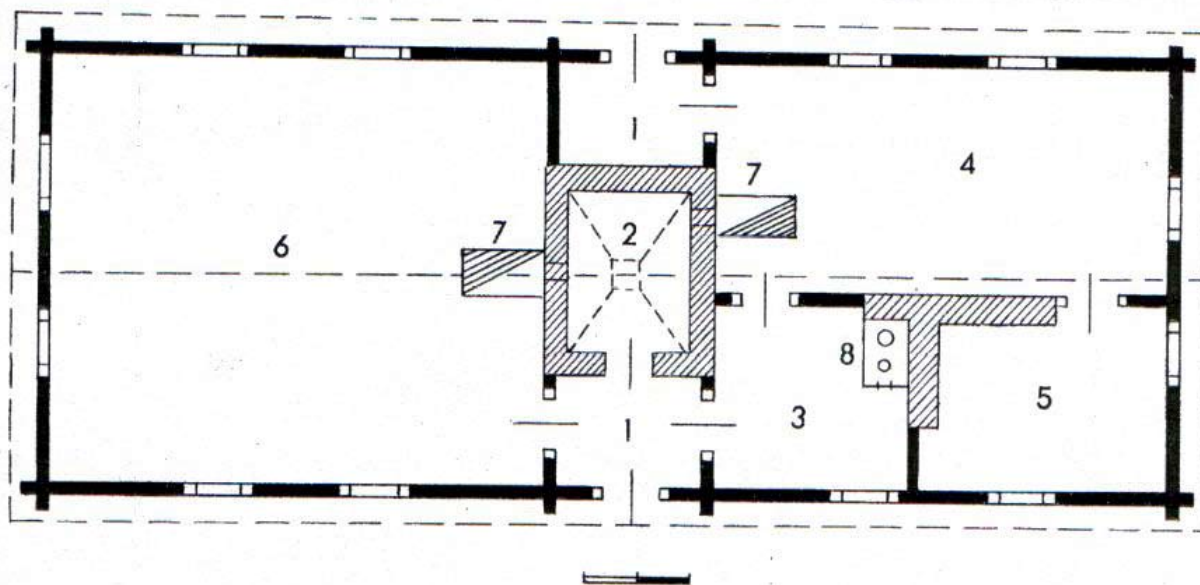


1 — vājtveris, kas sākotnēji nav bijis; 2 — istaba; 3 — plīts; 4 — krāsns; 5 — sildmūris.

Pietuvināts kvadrātam bija arī vaļinieku nelielo vienas vai divtelpu dzīvojamo māju plāns6.

Sīkraga Ziedleju mazistabas plāns, zīm.1973.g. Ēkas forma pietuvināta kvadrātam

19.gs.s.celto dzīvojamo māju plānojums parasti bija trīsdalīgs (sk. ap 1850.gadu celtās Saunaga Vecvalku dzīvojamās mājas plānu).



8. att. Ap 1850. gadu celtās lībiešu vecsaimnieka—zvejnieka dzīvojamās mājas plāna shēma Talsu rajona Kolka pagasta Saunaga Vecvalkos. Zīmēta pēc 1891. gadā dzimušā lībiešu zvejnieka Žaņa Frīdmaņa stāstījuma. 1 — nams; 2 — apvalkdūmenis; 3 — saimnieka ģimenes virtuve; 4 — saimnieka ģimenes istaba; 5 — saimnieka ģimenes guļamistaba; 6 — vaļinieku istaba; 7 — krāsnis; 8 — plīts ar sildmūri.

Ēkas dienvidu pusē atrodas priekšnams, no kura var nokļūt uz divām dzīvojamām istabām un virtuvi. Virtuvē atrodas maizes krāsns mute, un caur virtuvi var ieiet gan lielajā dzīvojamā istabā, gan arī aukstajā kambarī, kas atrodas aiz otras apkurināmās istabas.

Centrā caurstaigājams nams ar apvalkdūmeni; saimniekam atsevišķa virtuve, ģimenes istaba un guļamistaba. Savukārt, 19.gs. 2.pusē celto Košraga Tilmaču dzīvojamās mājas plānā redzams arī vaļinieku gals, kas ēkai piebūvēts ap 1900.gadu. Tradicionāli vaļinieki mitinājās sētas dzīvojamās mājas lielajā saimes istabā, kur katrai ģimenei atvēlēja savu kaktu. Šis bija senlaicīgākais sadzīves variants. Vēlāk dzīvojamās mājas kalpu jeb vaļinieku galā izbūvēja divas vai četras atsevišķas kalpu vai vaļinieku istabas. Raudzījās, lai katrai ģimenei būtu sava istaba7.

Dzīvojamās ēkas plānojums risināts ievērojot nepieciešamās ieejas/izejas saimniekiem un vaļiniekiem, veidojot ieeju/izeju garenfasādē, gala fasādē un, ja nepieciešams, vaļinieku galā.



Līvīšu sēta Jaunciemā. Foto: A. O. Heikels, 1902.g

Kurzemes lībiešu ēkām ir divas un pat trīs ieejas/izejas. Viena izeja uz saimniecības pagalmu ar kūti, otrā izeja uz dārzu.



Saunags, Jūrnieku dzīvojamā māja. tiklotā verandagalvenā ieeja ēkā, slēgtais vējtveris/priekšnams-izeja uz saimniecības pagalmu.

Mazistabās divas izejas - katra savā garenfasādē (bez vējtvera, lieveņa vai verandas) vai garenfasādē un gala fasādē.



Mazistabās divas izejas - katra savā garenfasādē (bez vējtvera, lieveņa vai verandas) vai garenfasādē un gala fasādē. Tas bija nepieciešams daudzu ģimeņu izvietojšanai. Ģimenēm piederošo lopu un mantu novietošanai cēla diezgan lielas kūtis un dažkārt arī klētis. Vienlaikus lībiešu vecsaimniecībām raksturīgas daudzas nelielas ēkas- klētis, kūtis, stalli, cūku kūtiņas un bišu mājiņas.



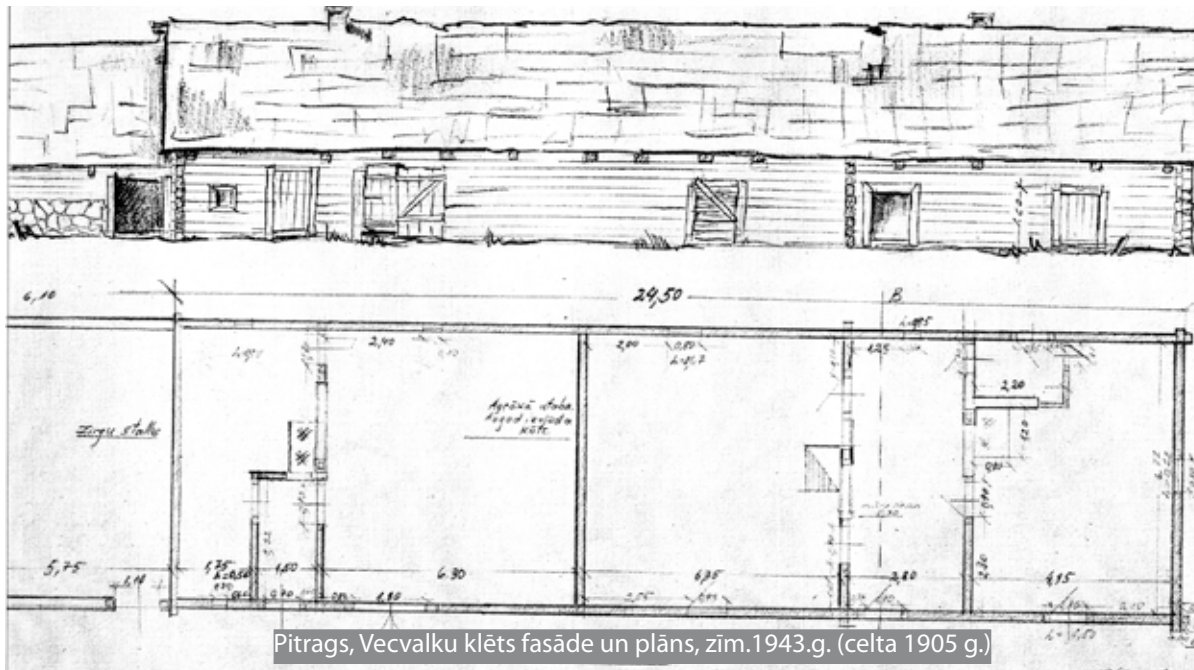
Tikai 20.gs.sākumā dzīvojamām mājām sāka izbūvēt bēniņu stāvu, tā pielāgojot tos dzīvošanai. Pārsvārā izbūvējot jumta izbūvi un lodziņus zelminī, lai telpā būtu gaisma.

Ļoti izplatīts senās tradicionālās celtniecības princips kā vecsaimniecībās, tā mazistabās un jaunsaimniecībās bija dažādas vai vienādas nozīmes telpu apvienošana zem kopīga jumta, tā saucamo garo jeb rindu ēku būve5.

Visbiežāk kūtis un klētis sarindoja zem kopīga jumta.



Zem viena kopīga jumta cēla saimnieka govju kūti, zirgu stalli, siena šķūņi un ratnīcu vai saimnieka labības un drānu klēti, kalpu un vaļinieku klētis, zem trešā-labības šķūņi, piedarbu un riju, utt.5



Ja sētā dzīvoja maz vaļinieku, tad viņu klētis un kūtis cēla zem viena jumta ar saimnieka klēti un kūti5.



Dažkārt vienu otras galā savirknēja dažāda augstuma un platuma telpas, radot būvķermeņi ar kāpņveida jumtu.

Telpu rindošana ievērojami samazināja izlietojamo materiālu un darbaspēka daudzumu, tātad bija ekonomiski izdevīga⁵.



Košraga, Anduļu šķūņu kāpņveida jumti



Mazirbe, dzīvojamā māja - taisnstūrveida formas ēka ar divslīpju jumtu, ar nelielām pārkarēm



Lūznā, Dūmnamiņš Foto: Vilho Setele, 1912.



Lūžņa. Tiklu būda, lubu jumts. Foto: Vilho Setele, 1912.

t.i., jumts un tā pārkaure neaizsedza sienu⁶.

Lubu jumti Kurzemes lībiešu sētās saglabājās līdz pat 19./20.gs. mijai. Tomēr ne vēlāk kā 19.gs. vidū tos jau sāka nomainīt ar skaidu jumtiem, kurus dēvēja par šindeļu jeb šķindeļu jumtiem.

Lubu jumtu nomaiņa ar skaidu jumtiem mainīja ēku apveidu.

Mazinājās kopskata smagnējums, ko radīja masīvais jumts un tā baļķu slogi. Pavērās iespēja mainīt jumta formu.

Saglabājot divas slīpnes, veidoja jumta izbūves, ko tautā sauca par krustbūvi. Vēlākajos gados krustbūve kļuva visai iecienīta, un mūsdienās redzama daudzās ciemu sētās⁶. Jumta izbūves – ar divslīpņu jumtu. Jumtu izbūvju krāsojums ir pielāgots ēkas fasādes krāsojumam.



Saunags. Dzīvojamās mājas divslīpju jumts ar jumta izbūvi

Būvju elementi

1. Jumti

Ēkām ir tikai divslīpju simetriski jumti un līdz ar to atsegti labi redzami zelmiņi⁶.



Sikrags, Vīnamegi zelminis ar horizontālu dēļu kārtojumu

Vecajām lībiešu ēkām bija divslīpju seglu jumts. Uz āķiem atbalstīta nokare un smagie jumta baļķi turēja lubu klājumu. Pēc jumta konstrukcijas lībiešu ēkas atbilst latviešu un kopumā Austrumeiropas būvniecības tradīcijām⁶.

Vēsturiskie jumtu segumi lībiešu ciemos- lubas, dēliši, skaidas, kas padomju laikā nomainīti uz pelēko azbesta šiferi un tādi pārsvarā ir joprojām. Skursteņi – mūrēti no ķieģeļiem.

Vēsturiski ēkām nav bijušas notekrenes un notekcaurules.

Celtnu ārējo apveidu raksturoja sienu un jumta savstarpējās attiecības. Dzīvojamām un saimniecības ēkām (izņemot lopu mītnes un klētis) bija šauras paspārnes (nelielas pārkaures),

2. Veranda vai lievenis

Pie izejas uz dārzu var būt piebūvēta veranda vai lievenis.

Veranda ne vienmēr atrodas simetriski ēkas garenfasādes centrā.

(Iespējams, ka sākotnēji tās būvētas ēkas centrā, taču ēka laika gaitā tikusi pagarināta un simetrija izzudusi).



Vaide. Ozoli dzīvojamās mājas veranda



Košrags. Valdāmo dzīvojamās mājas stiklota veranda - atjaunota



Sīkrags. Koiļas dzīvojamās mājas lievenis



Sīkrags. Sudrabvītolu dzīvojamās mājas veranda neatrodas simetriski ēkas garenfasādes centrā

3. Koka logi

Ēkām koka logi. Neviena apsekotās ēkas fasāde nebija bez logiem. Logi sienas plaknē dzīvojamās ēkās novietoti vertikāli, saimniecības ēkās var būt arī horizontāli.



Sīkrags, Baznīckalnu kūts logs

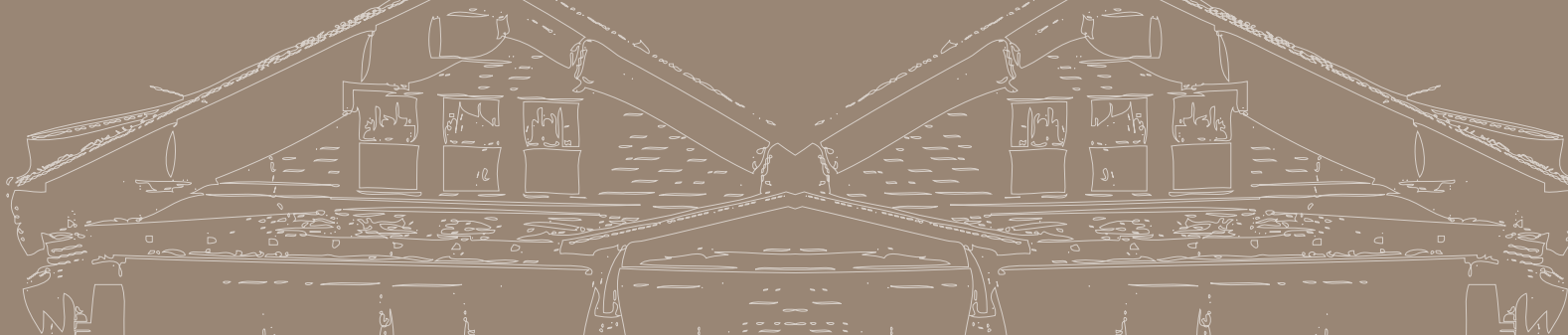
Dzīvojamām ēkām logi ir kvadrātveida vai taisnstūra formas, stikla rūtis ar spraišļojumu. Vēsturiskajā apbūvē dominē 6-rūšu dalījums, taču ir arī 3 rūšu un 4 rūšu dalījums. Saimniecības ēkām divrūšu dalījums.

Pārsvārā koku ēkām ir vertikāla taisnstūrveida loga, kas dalīta sešās vienādās stiklotās daļās. Divvērtņu vērtnes veras uz ārpusi (grop-logi). Vēsturiskajos logos stikli stiprināti ķītē, jaunākajos - ar līstēm. Logu furnitūra - metāla; stūri, eņģes un aizdares mehānismi funkcionāli vienkārši, amatnieku darināti. Vairākās ēkās saglabājušies oriģināli.



Miķeļtornis. Dzīvojamās mājas logs.
Foto: Vilho Setele, 1912.

Sadaļa ēku izmēri???



PIELIETOTIE BŪVNICĪBAS MATERIĀLI

Ēku celtniecībā pielietoti tikai tradicionālie būvmateriāli, t.i., koks, laukakmens, kaļķakmens un tā produktu javas, kuri ir ilgtspējīgi, videi draudzīgi un viegli kopjami. Tie ir materiāli, kas atrodami tuvākā teritorijā, ir pieejami, apstrādājami.

Pamati

Viens no ēkas ilga mūža nodrošinātājiem bija pamats, ko sauca arī par grunti. Tas pasargāja sienu apakšējos balžkus - pamatnīcas, gruntsbalžkus no saskares ar zemi un līdz ar to no mitruma un trūdēšanas⁸. Šeit apskatīti trīs vēsturisko ēku (*celtas līdz 1940. gadam*) pamatu varianti, kuri atspoguļo pārdzīvotos ēku kultūrvēsturiskās attīstības slāņus:

1. Koka balži

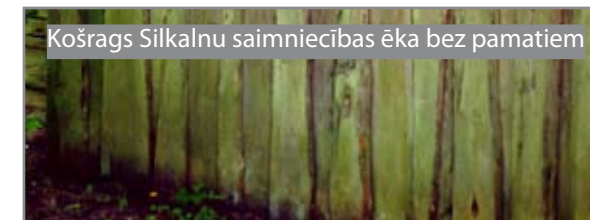
Pamatnīcai izvēlējās labi noaugušus resnus un sveķainus priedes vai egles balžkus, ko guldīja tieši uz zemes, jo kūdrainajā augsnē tās nesatrūdējušas tik ātri kā jūrmalas smiltīs⁸.



Dažreiz zem pamatnīcām kā izolācijas slānis tika salikti akmeņi⁸



Dažās piekrastes latviešu un lībiešu sētās otršķirīgas ēkas, piemēram, stabu karkasa konstrukcijā veidotus šķūņus pat 1920.-1940. gados cēla bez pamatiem: sveķainos karkasa stabus ieraka zemē un savienoja ar šķēršiem, kuriem pienagloja dēļus. Zemē ierokamos stabu apakšgalus nereti apdedzināja vai piesūcināja ar darvu⁸.



2. Koku bluķi

Ēku stūros, sienu salaidumu vietās un starp tām zem pamatnīcas ieraka vertikāli nostādītus ozola, sveķainas egles vai priedes bluķus, ko dažkārt nolika arī horizontāli8. (*Šādu pamatus konstatēt apsekotajās ēkās neizdevās.*)

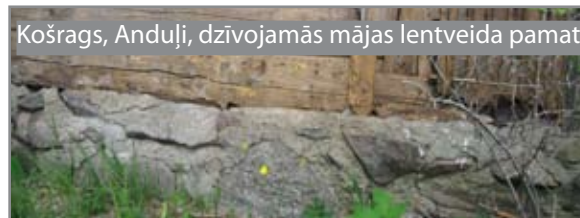
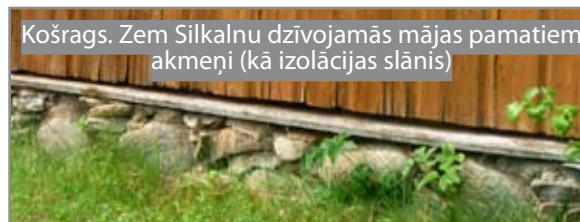
3. Dažāda izmēra laukakmeņi

Tajās pat ēku vietās, kur iepriekšējā variantā lika koka bluķus, zem pamatnīcām novietoja dažāda lieluma un formas laukakmeņus, ko sauca par paviļām, gruntsakmeņiem, pamatakmeņiem u.c. Klētīm, ratnīcām, šķūņiem parasti izvēlējās augstas paviļas. To starpas neaizpildīja, lai zem ēkas būtu caurvējš, kas ventilētu būves apakšu un telpas, pasargātu no mitruma gan ēku, gan tajā glabājamajos graudos, tekstilijās, lopbarību u.c.8.



Dzīvojamām mājām, rijām, pirtīm un citām būvēm zem pakšiem un sienu vidusdaļām parasti lika lielus plakanus akmeņus, kuriem vajadzēja nest ēkas svaru. Starp tiem sarindoja vai sakrāva mazākus, kuru starpas nereti aizķīlēja ar vēl sīkākiem akmeņiem, to šķembām vai arī aizpildīja ar māliem. Ja neizdevās atrast pietiekami lielus plakanus akmeņus, par paviļām lika arī citādas formas akmeņus, atbilstoši to virsmai pietēšot resnās pamatnīcas apakšdaļu8.

Ēkām, kurās ilgstoši vajadzēja saglabāt siltumu- dzīvojamām mājām, kūtim, rijām, mūrēja neapstrādātu un plēstu laukakmeņu lentveida pamatus, akmeņus sastiprinot māla vai grants un kaļķa javā8.



Kopš 19.gs. pirmās puses kā pamatakmeņu saistvielu plaši lietoja daudz izturīgāko grants-kaļķu javu8.

Kaļķi skaitījušies dārgs un taupāms būvmateriāls, kas tomēr maksājies lētāk nekā cements. Tāpēc pamatu mūrēšana ar grants - kaļķu javu turpinājusies pat 20 gs.20.-30.gados. Pēc tam ar laiku grants- cementa java kļuva par pamatu visparastāko saistvielu8.



Sīkrags. Kīrslauku bij.Vecvalki kūts pamati. laukakmens mūrējums (atjaunots, nostiprinot ar cementa javu)



Jūrmalas jaunbūvēm tajā laikā sāka izmantot arī formās lietus akmeņu-grants - cementa pamatus. Dažkārt arī betona bloki likti zem ēku pamatnīcām tāpat kā tradicionālās pavīļas vai no laukakmeņiem uzmūrētus stabus8.

Sienas

Sākotnēji ēkas sienas būvēja no apaļkokiem. Šis būvveids visilgāk saglabājās saimniecības būvēs- pļavās un sētā celtajos sienu šķūņos, valgumu tīklu būdās, no pārējām ēkām attālāk būvētajās rijās, pirtīs un dūmnamos, dažkārt arī klētīs un kūtīs9.

Saunags, Vecvalku saimniecības ēkas sienas no apaļkokiem



Vaide, Liepnieku klēts sienu no apaļkokiem, baļķu gali aptēsti



Līdz20.gs.vidumvistradicionālākaisbūvmateriāls bija egļu un priežu baļķi, kā arī no tiem iegūtie dēļi, plankas un citi materiāli. Sevišķi svarīgas ēku detaļas (pamatnīcas, pamatu stabus, sienu statņus, durvju stenderes) lika no īpaši labi noaugušiem sveķainiem baļķiem10.

Ja vien bija iespējams, tās lika no ozola, jo tas ir mazāk trūdošs. Ne vien pamati un pamatnīcas, bet arī zemei tuvākie statņu apakšgali vairāk pakļauti mitrumam un sāk ātrāk trūdēt. Nenožīmīgas ēkas, sevišķi sienu šķūņus, cēla arī no apšu un melnalkšņu baļķiem10.

Tomērvissbūtiskāk kurzemnieku celtnes no citu novadu celtnēm atšķīra gadsimtos nostiprinājusies baļķu apstrādes tradīcija. Būvkokus aptēsa no visām četrām pusēm – izveidojās šķautņi, ko stūros savienoja gan pakšos, gan ar statņu palīdzību – plānāk par sienas biezumu notēstos šķautņu galus lika statņu vertikālajās gropēs.

Saunags. Jūrnieku kūts sienu, baļķu salaiduma vieta šķautņu gali ielaisti statņu vertikālajās gropēs



Košrags, Baznīckalnu kūts sienu baļķu salaiduma vieta



Guljbūvju celtniecības pakšu tehnoloģijā ir zināms **krusta paksis** – ja baļķu gali tiek laisti pāri paksim (krusta vietai).

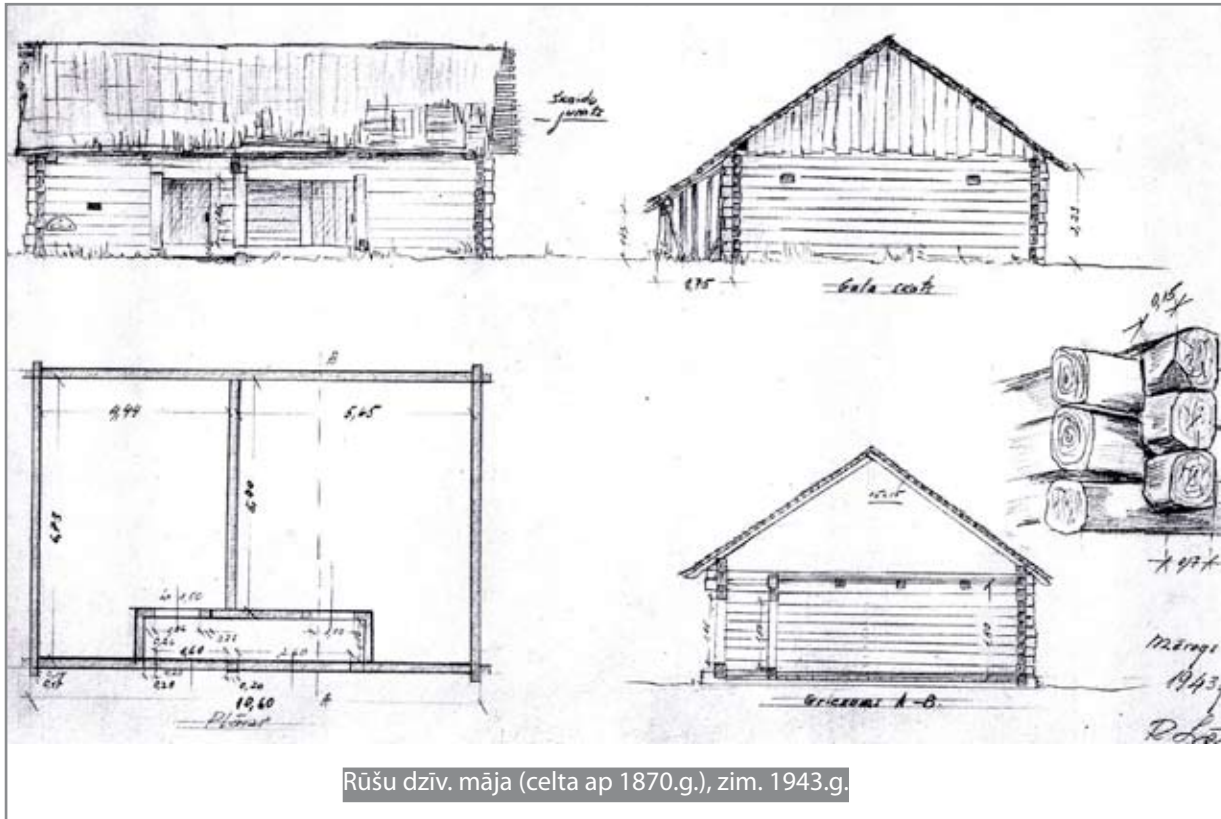
Kaķējuma vietu parasti aizpildīja ar pakulām vai balto purva sūnu.

Mazirbe, Sepes klēts krusta paksis



Mazirbe, Sepes klēts krusta paksis, tuvplāns





Rūšu dzīv. māja (celta ap 1870.g.), zīm. 1943.g.



Sikrags. Ķiršlauku bij.Vecvalki kūts - krusta pakšis

Vecākās līdz mūsdienām saglabājušās ēkas būvētas guļbūvē no apakšas kaķētiem apaļkokiem krusta pakšos. Tomēr izplatītāks par **krusta pakši ir gludais pakšis**, kas bija daudz piemērotāks aptēstajiem baļķiem.



Gludais pakšis – gali savienoti bez pārlaiduma (baļķi aizsējuma vietas neturpinās). Jau no 18.gs. 2.puses sāka būvēt ēkas no aptēstiem baļķiem un stūros savienoti gludajos pakšos.



Mazirbe, dzīvojamās mājas gludais pakšis (baļķi aizsējuma vietas neturpinās)



Sikrags. Sudrabvītoli dzīvojamā māja ar gludo pakši

Vēlākā periodā veidoja **statņu būves ar guļšķautņu aizpildījumu**, t.i., posmus starp statņiem aizpildīja ar apstrādātiem koka baļķiem – guļšķautņiem. Tas konstatēts gan dzīvojamās ēkas, gan kūts un klēts sienās.



Sīkrags. Sproģu dzīvojamā māja - statņu būve ar guļšķautņu aizpildījumu

Pārzāģētie apaļkoki nereti likti arī statņu konstrukcijā veidotajās dūmnamu sienās⁹.

(apsekotajās ēkās šāds variants netika konstatēts).

Sieniu baļķus aptēsa no divām vai četrām pusēm: saimniecības ēku griestu sijas - nereti tikai no tās puses, uz kuru klāja griestu dēļus; dzīvojamās mājas griestu sijas tēsa no četrām pusēm, bieži noplacinot šķautnes; jumta spārēm obligāti aptēsa to pusi, uz kuras guldēja jumta kārtis.

Lai baļķi izmantotu pilnīgāk, tievgali reizumis mēdza neaptēst nemaz, bet resgali aptēsa no visām četrām: guldēt baļķus sienā, vienam tievgali lika uz vienu pusi, otram uz otru⁹.

19. gs. otrajā pusē saimniecības ēkas, sevišķi kūtis un staļļus, sāka celt no **laukakmeņiem, mūrētiem kaļķa javā**, bet labības, malkas šķūņus – koka karkasa konstrukcijā ar dēļu sienām.



Košrags. Norpiedagu klēts - posmi starp statņiem aizpildīti ar apstrādātiem koka baļķiem – guļšķautņiem



Sīkrags, Brikšu kūts celta no laukakmeņiem

Gan neapmalotu, gan apmalotu 15-20 cm platu dēļu apšuvums veidots – vertikāli. Izmantoja egles kokmateriālus, jo mitrumu absorbē lēnāk par priedes kokmateriāliem, tādējādi nodrošinot nemainīgāku, ilgāk kalpojošu fasādi.

Vertikālā apšuvuma (no negropētiem dēļiem) salaiduma vietas nosegtas ar dēļiem un naglotas pamīšus.



Košrags, Baznīckalna šķūnis - vertikāls negropētu dēļu apšuvums, salaiduma vietas nosegtas ar dēļiem un naglotas pamīšus



Saunags, Vecvalku šķūnis - koka karkasa konstrukcija ar dēļu sienām

Pirmie ķieģeļu mūra mājokļi lībiešiem parādījās 20.gs. sākumā, kad dzīvojamo māju celtniecībā plašāk sāka izmantot ķieģeļus. 20.-30.g.lībiešu ciemos vairākas koka dzīvojamās mājas apšuva ar ķieģeļiem¹⁰.

Sīkrags. Celmupes dzīvojamā ēka celta no ķieģeļiem

Dažādos periodos ēku fasādes tika „uzlabotas” apmetot ķieģeļu ēkas ar cementa javu, koka ēkām veidojot kaļķa apmetumu uz skaliņu režģa vai apšujot ar dēļiem. Raksturīgi, ka apmeta tikai pirmo stāvu vai galveno fasādi.

Sīkrags. Vinamegi dzīvojamā ēka, apmesta galvenā fasāde

Vairāku ēku fasādes zem apmetuma slēpj arī koka konstrukcijas.

Saunags. Dzintari dzīvojamā māja, kaļķa apmetums uz skaliņu režģa



Jumts

Tradicionāli bija **lubu jumti**. Kurzemes lībiešu sētās tie kā valdošie saglabājās līdz pat 19./20/ gs. mijai. Tomēr ne vēlāk kā 19.gs.vidū tos jau sāka nomainīt ar **skaidu jumtiem**, kurus dēvēja par šindeļu jeb šķindeļu jumtiem.

Lubas plēsa no taisni noauguša bezzaraina pietiekami sveķaina priedes, retāk egles stumbra gabala. Tās bija 1,5-2,5 m gari, 1,5-2,5 cm biezi un 10-15cm plati dēļi. Plēšanai lietoja cirvi vai īpašu ķīli.

Lūžņa. Draudziņu mājas jumts. Foto V. Setele, 1912.



Dūmnama jumta likie kabu gali. Lūžņa. Foto V.Setele, 1912.



Lai lubu virsma būtu gluda un sekmētu ūdens noplūšanu no jumta, senatnē to pietēsa ar labi uzasinātu cirvi, bet jaunākā laikā noēvelēja. Plēsto lubu jumti lībiešu ēkām piešķīra savdabīgu izskatu, tos saturošie likie kabu gali un baļķu slogi, pasargāja jumtu no vēja brāzmu postošā spēka.

Lībiešu sētās tāpat kā pārejā Ziemeļkurzemē senlaicīgā ēku jumšana ar lubām noturējās ilgāk tādēļ, ka tādi jumti bija visai izturīgi un Kuldīgas, Talsu un Ventspils rajonos vairāk nekā citur saglabājās lielie mežu masīvi. Lībiešu ciemos tie masveidā izzuda 20.gados, kad zvejnieki laboja Pirmā pasaules kara gados sapostītās būves un senlaicīgo lubu jumtus nomainīja uz plēsto skaidu vai zāgēto šķindeļu jumtiem⁶.

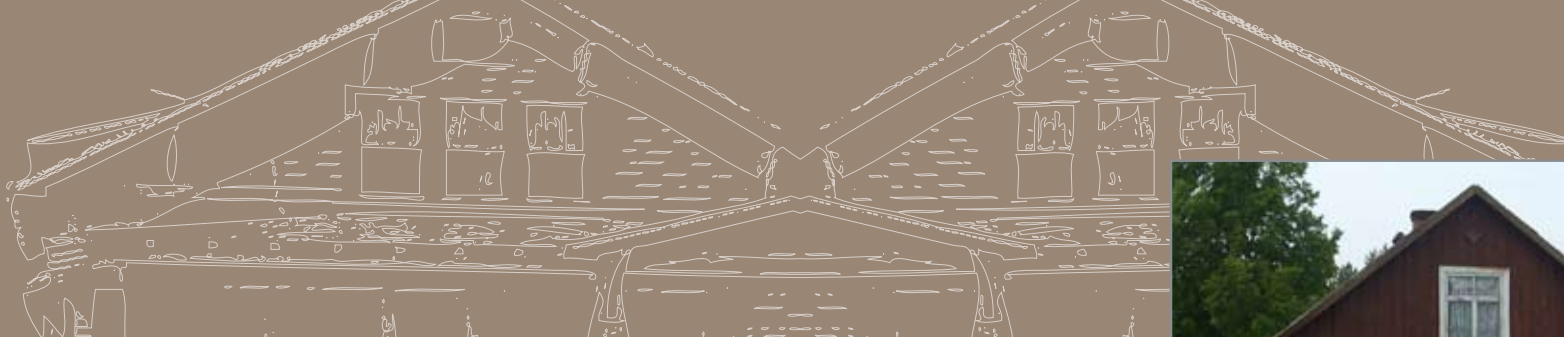
1846.gada janvārī Kurzemes Domēņu valde (Valsts īpašuma pārvalde) lūdza Meža departamenta atļauju lubu vietā jumtu jumšanai izmantot šķindeļus, kas gatavoti no mazvērtīgākām apses vai egles šķilām. 1846.gadā Meža departaments izdeva rīkojumu, kas aizliedza lubu jumtu likšanu daudzu kroņa muižu un zemnieku ēkām. Lubu vietā jumtā atļāva likt apšu vai egļu šķindeļus⁶.

Sākot apmēram no 1950-iem gadiem šķindeļus nomainīja pret **viļņotā azbestcements plāksnēm** (pelēkais šiferis) vai klāja vecajam jumta segumam virsū.

Uzliekot azbestcements plāksnes, jumta papi vai skārdu segumu, jumts kļuva smagāks un notika ļoti būtiskas izmaiņas, 20.gs. 2.pusē kardināli pasliktinājās koka ēku tehniskais stāvoklis.

Arī tagad pārsvarā visu vēsturisko dzīvojamo ēku jumti ir klāti ar pelēkā šifera loksnēm un jumta elementiem (kore, skursteņu apmales, „vējmalas” u.c.) pielietots cinkotais skārds.





PIELIETOTIE APDARES MATERIĀLI

Līdz šim apstrādātās avotu norādes ļauj secināt, ka 19. gs otrajā pusē un 20. gs. sākumā liela daļa no vecākajām dzīvojamām ēkām, kas saglabājušās, ir vairākkārt pārbūvētas. Sadaļā tiek aplūkoti apdares materiāli, kas izmantoti 19. un 20. gadsimtā.

Jumti

Šajā laika periodā bija raksturīgi pārsvarā divslīpju jumti. Segums līdz pat 19. gs. beigām - lubas, skaidas, dēļi. 20. gs. sākumā plašāk sāka izmantot koku skaidas, 20. gs. vidū - uz skaidām jau tika likts pelēkais šiferis (*sīkāk skatīt nodaļā 2.5.*)

19.gs. beigās parādījās jauna tendence - izbūvēja mājas otro stāvu, kas līdz šim stāvēja neizbūvēts. Populāras kļuva jumta izbūves.

Sākotnēji ēku ārsienu būvniecībā un apdarē izmantots koka materiāls. No 19. gs. beigām un 20. gs. sākuma sāka izmantot masīvi mūrētas sienas (laukakmeņu) kūtīm, ķieģeļu sienas dzīvojamām ēkām.

Ārsienas, kas būvētas guļbūvē vai no ķieģeļiem 20.gs 20. gados apšūtas ar koku vai kaļķa javas apmetumu. Sienas ir ar krāsota vai nekrāsota apmetuma apdari. Ja krāsotas, tad ar kaļķa krāsu gaišos toņos.

Lai pasargātu balļkus no trupēšanas, mājas sāka apšūt ar horizontāli un/vai vertikāli liktiem dēļiem, dažreiz apšuva tikai pakšus.

Apšūšanas raksti bija dažādi, taču pārsvarā zelmiņus apšuva ar vertikāli liktiem dēļiem, sienas augšējo (lielāko laukumu) ar horizontāli, bet apakšējo (tuvāk pie pamatiem) - ar vertikāli liktiem dēļiem. Savienojuma vietā dekoratīvs kokgriezums vai lāsenis no koka vai skārda.

Vairākām ēkām **dekorēšanai** izmantoti meistarīgi amatnieku roku darbi – kokgriezumi. Kokgriezumi pārsvarā izmantoti dzegās, apšuvuma dēļu noslēgumā, zelmiņos.



Pitragš. Dzīvojamās ēkas "Nākotnes" gala fasādes apšuvums ar nosmailinātiem dēļu galiem zelmiņi



Sīkrags, Pentes un Dzilnas māju gala fasāde

↑ Sīkrags, Pentes un Dzilnas māju gala fasādes zelminis apšūts ar vertikāli, sienas - ar horizontāli, bet sienas apakšējā daļa - ar vertikāli liktiem dēļiem.



Vaide, Purvlejas dzīvojamās mājas gala fasāde apšūta ar horizontāli un vertikāli liktiem dēļiem.

Ēkas stūri

Ēkas stūrus parasti apšuva ar vertikāli liktiem dēļiem. Kas dažkārt koloristikā atšķīrās no pārējā fasādes apšuvuma krāsojuma.

Lai izceltu ēkas stūri, no dēļiem veidots dekoratīvs rustojums, kas atšķiras no pārējā apšuvuma un tādēļ izceļas. Reizēm tas pat atšķirīgi krāsots.



Vaide, Purvleju dzīvojamās mājas stūris



Košrags, Virgo dzīvojamās mājas stūris



Krāsojums

Krāsojums. Vēsturiskās guļbūves ēkas sākotnēji bija bez krāsojuma. Vēlākos periodos, kad ēkas apšuva ar dēļiem, tās krāsoja. Pētījuma laikā nav veikta krāsu izpēte, taču vizuāli konstatējams, ka šobrīd apbūvē dominē dzeltena toņa krāsas, taču ir arī zaļas un brūnas krāsas. Ēku krāsojumā pielietotas dabīgās krāsas. Krāsotas ir tikai dzīvojamās ēkas.

Lai pasargātu baļķus no trupēšanas mājas sāka apšūt arī ar bitumenu (ruberoīdu) un skaidām.



Verandas / lieveņi

Verandu un lieveņu funkcija bija gan praktiska, gan vizuāla.

19.gs. otrajā pusē un 20.gs. sākumā zvejnieku ciemos sāka veidoties jauns apbūves elements, t.s. kapteiņu un tirgotāju sētas, kas ienesa jaunas modernas būvformas: ķieģeļu mūra ēkas, stiklotas verandas, u.c3.

Verandas akcentētas ar nelieliem (reizēm grezniem) kokgriezuma dekoriem un plašiem stiklojumiem (arī krāsainiem).

Slēgtie lieveņi būvēti guļkoku vai šķautņu režģu konstrukcijā, apšūti ar dēļiem tāpat kā ēka. Var būt ar dekoratīvu elementu - kokgriezumu rindu. Lieveņi reizēm atšķirīga, kontrastējoša krāsojuma.

Valējiem lieveņiem parasti dekorēja stabus, dēļu margas, sānu dēļus, vēja dēļus, kas izcēlās ar teicamu amatniecisko veikumu.

Koka dekors apbūvē nav izteikts, pārsvarā tas redzams jaunsaimniecību ēku logu apmalēs, starpdzegās, aizsargdēļos, apšuvumā zelminī vai profilētos spāru galos.

Papildus detaļas

Papildus detaļas. Notekcaurules jeb notekrenes bija no cinkotā skārda, taču tās ir tikai jaunsaimniecību un 20.gs. beigās celtajām ēkām (jaunbūvēm).

Kā pilnīgi jauns elements tas tagad ir tām vēsturiskajām ēkām, kurām 20.gs. beigās mainīts jumta segums. Saimniecības ēkām un vecsaimniecību ēkām notekrenes nav bijušas.





RAKSTURĪGĀKĀS ARHITEKTŪRAS DETAĻAS

Jumta izbūves

Saglabājot jumta divas slīpnes, veidoja jumta izbūves, ko tautā sauca par **krustbūvi**.

20. gadsimta 20.-tajos gados krustbūve kļuva visai iecienīta, un mūsdienās redzama daudzās ciemu sētās, tā veicinot bēniņu stāva apdzīvošanu ēkā.



Vaide, Ozolu dzīvojamās mājas jumta izbūve



Sīkrags, Ķeļķu dzīvojamās mājas jumta izbūve



Saunags. Atjaunota dzīvojamā māja, saglabājot vēsturisko jumta izbūvi.

Pārkares/paspārnes

Celtņu ārējo apveidu raksturoja sienu un jumta savstarpējās attiecības. Dzīvojamām un saimniecības ēkām bija šauras paspārnes (nelielas pārkares), t.i., jumts un tā pārkaire neaizsedza sienu.



Izņēmums bija lopu mītnes un klētis. Īpaši lielas pārkares, kas veica nojumes funkciju bija kūtīm un stajļiem. Kūts un stajļa ieejas pusē



jumts veidoja platu paspārni (pārkaire), kas pasargāja ieeju no lietus un sniega. To izmantoja dažādu saimniecības lietu (siles, kurvjus, izkaptis, grābekļus, aizjūga piederumus u.c.) nolikšanai: Siju gali nereti sniedzās pāri priekšējai garenfasādei. Uz tiem uzsēdināja spērenīcu un jumta priekšējo slīpni.

Garākus lika arī gala sienu augšējo vainagu baļķus, bieži pat visus gala sienu baļķus.⁶

Ēku paspārnes, t.i., jumta slīpju pārlaidumi



sienām, kuri lietus un kūstoša sniega ūdeņus novadīja zemē puslīdz drošā attālumā no pamatiem, pasargāja arī pamatakmeņu saistvielu - javu no atmiekšķēšanas un izskalošanas.

Gan dzīvojamām, gan saimniecības ēkām - siju gali profilēti (vienkārši, bez izskaistināšanas).

Veranda, lievenis

19.gs.otrajā pusē un 20.gs.sākumā zvejnieku ciemos dzīvoja daudzi profesionāli jūrnieki, kuģu lādētāji un vairāki tirgotāji. Zvejniekiem sāka veidoties jauns apbūves elements, t.s. kapteiņu un tirgotāju sētas, piemēram, Mazirbes Kalši, Pitraga Indriksoni Sikraga Anbanki, Sudrabvītoli un citas. Tās ienesa jaunas modernas būvformas: ķieģeļu mūra ēkas, stiklotas verandas, u.c.

Ēkām izbūvētas nelielas verandas garenfasādē pret dārzu. **Verandas** – koka, no trīs pusēm stiklotas, jumts – divslīpju, jumtiņa segumam izmantots tas pats materiāls, ar ko nosegts jumts mājai. Verandas logi – sīkrūšu, neverami. Ārdurvis ēkas ieejai uz verandu – divvērtņu, pusstiklotas, ar vienu pildīņu. Furnitūra vienkārša, metāla, amatnieku darināta.



Sikrags, Vīnamegu dzīvojamās mājas veranda



Sikrags, Sudrabvītoli dzīvojamās mājas stiklota veranda ar krāsainu stiklu elementiem



Saunags, Vecvalku dzīvojamās mājas veranda

Vecākajām ēkām **lievenis** nav sastopami. Tie apbūvē sāka parādīties 19.gs. otrajā pusē. Lieveņiem parasti dekorēja stabus, dēļu margas, sānu un vēja dēļus, kas izcēlās ar teicamu amatniecisko veikumu.



Vaide. Foto: Vilho Setele, 1912. Lievenis

Lievenis var būt slēgts, daļēji slēgts vai vaļējs. Slēgtie lieveņi būvēti guļkoku vai šķautņu režģu konstrukcijā. Ja lievenis tika būvēts gala fasādē, tas varēja būt nobīdīts no centra, vienā malā.

Lieveņu jumts – divslīpju, jumtiņa segumam izmantots tas pats materiāls, ar ko nosegts jumts mājai.



Pitragi, Indriksonu lievenis, atjaunots

Durvis

Ārdurvis ēkās mēdza būt dažādas – vienkāršas namdaru dēļu vai būvgaldnieku durvis ar pildiņu. Dzīvojamās ēkās ārdurvis – divviru trīsdalīga pildiņa durvis, reizēm ar nelielu virsgaismu, profilētu aplodu. Dzīvojamās ēkās ārdurvis ieeja telpās caur nestiklotu vējtveri/lieveni – vienvērtņu pildiņa durvis. Atkarībā no ievrojuma durvju vērtņēm ir labais vai kreisais atvērums.

Saimniecības ēkām taisīja vienkāršas namdaru dēļu durvis ar ķīļveida iedzītņiem un pienaglotiem šķērskokiem.



Vaide. Ozolnieku dzīvojamās mājas divvērtņu ieejas durvis ar virsgaismas logu



Košrags, Virgo dzīvojamās mājas ieejas durvis-pildiņu, ar virsgaismu.



Mazirbe, saimniecības ēkas dēļu durvis ar kaltām eņģēm



Vaide. Ozolnieku dzīvojamās mājas vienkāršas dēļu ieejas durvis uz saimniecības pagalmu



Sīkrags, Baznīckalnu šķūņa divviru dēļu durvis ar pienaglotiem redzamiem šķērskokiem



Sīkrags, Pentes, Dzīlnas klēts durvju aizdares mehānisms un rokturis

Logi

Sākotnēji ēkām logi nav bijuši. Logus izcirta jau gatavā uzbūvētas ēkas sienā, piemēram, kūtī.



Dzīvojamās mājas logs, Foto 1912.gads

Mazo logu un durvju izmērus diktēja vajadzība telpās saglabāt siltumu. Līdz 19. gs. sākumam logus vēl mēdza būvēt pat lūkas izmērā.



Sīkrags, Pentes un Dzilnas kūts logs

Kā saimnieku turības apliecinājumu logiem sāka izmantot stiklu. Tad sāka gatavot lielākus kvadrātveida logus ar četrām rūtīm. Logiem parādās izteikti funkcionāla nozīme.



Dzīvojamās mājas logs, kvadrātveida formas

Logi ir noteiktas ģeometriskas formas — kvadrātveida vai taisnstūra. Pārsvarā koku ēkām ir vertikāla taisnstūrveida loga, kas dalīta sešās vienādās stiklotās daļās.

Divvērtņu vērtnes veramas uz ārpusi (groplogi).



Mazirbes dzīvojamās mājas logs- T veida konstrukcijā

Vēlākā periodā parādās logu konstrukcijas ar vēdlodziņiem un dekoratīvu āra aplodu, kā arī T-veida rāmju konstrukcijas, trīs vērtņu logi ar lielām apakšējām un kopīgu augšējo rūti.



Vaide, dzīvojamās mājas logs ar dekoratīvu aplodu

Logailu akcentēšanai izmantoti logailu dekorēšanas paņēmieni - profilēti koka elementi.



Mazirbe, dzīvojamās mājas loga slēģi

19. gs. beigās sāka parādīties logiem aizveramās durtiņas (slēģi), kuras pasargāja no vētrām, nevēlamiem viesiem, kā arī kalpoja kā dekoratīvs elements. Sākumā tie ir vienkārši, vertikālu dēļu.



Sikrags, Vīnamegi dzīvojamās mājas logs un slēģi



Sikrags, Jaunklāvu dzīvojamās mājas logs nomainīts, saglabājot vēsturisko dalījumu

Būtisks ir slēģu krāsojums, kas iespaidoja kopīgo ēkas izskatu. Slēģus parasti krāsoja akcentētus, saskaņojot ar aplodu vai tieši pretēji-vērtņēm atšķirīgā tonī.



Logi lielākoties krāsoti balti. Paralēli baltajam bieži izmantots arī gaiši un tumši brūns, zaļš un sarkanbrūns krāsas tonis.

Arī zelmiņa logaila ir taisnstūrveida formas, ve-
rami logi ar stiklojumu, sešām rūtīm. Dekoratīvu
akcentu ēku fasādēs rada logu sapārošana, ar
vienotu aplodu.



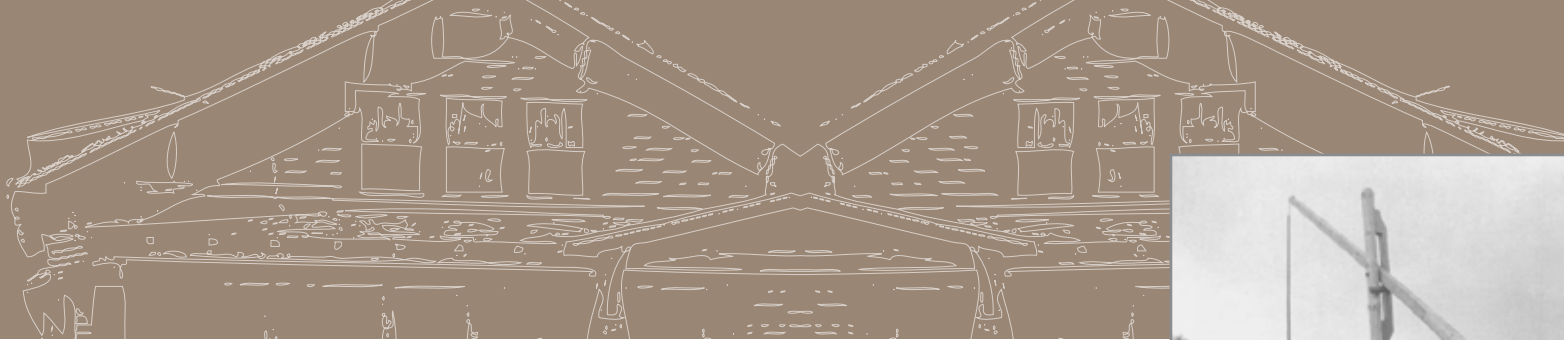
Sīkrags, Ķeļķu dzīvojamās mājas
zelmiņi, sapārots logs

Bēniņu stāva izgaismošanai un arī kā dekoratīvs
elements zelminī izmantoti rombveida nelieli
lodziņi ar dekoratīvu aplodu, kas atšķiras arī
ar krāsojumu no pārējās ēkas fasādes. Šādi
dekoratīvi lodziņi vērojami arī jumta izbūves
augšdaļā.

Dekoratīvs zelminis - rombveida logu profilētas
aplodas krāsotas atšķirīgā tonī no pārējās ēkas
logu un apšuvuma toņa.



Vaide, Purvlejas dzīvojamā mājas rombveida logi zelminī bēniņu izgaismošanai



ARHITEKTŪRAS MAZĀS FORMAS

Akas

Lībiešu sētas ainavā akai ir sava raksturīgā un paliekošā vieta. Laba dzeramā ūdens iegūšanai raka akas. Tās bija dziļas bedres, kas sniedzās līdz pamatūdenim un deva drošu ūdens krājumu sētas ļaudīm un dzīvniekiem. Lai akas sienas neiebruktu, tās izlika ar akmeņiem un koka grodiem.



Aka Pitragciemā, zīm. 1943.g

Rokot akas īpaša vērība tika pievērsta akas atrašanās vietai. Ir divu veidu akas: **akas ar rokas vinču** un **akas ar koka kārti un sviru**.

Akas ar koka kārti un sviru cēla sekojoši: pie akas ieraka garu stabu ar žuburu galā. Žuburā uz tapas svērtēniski ielika kustināmu akas sviru - ar atsvaru vienā galā un smeļamo kārti ar spaini otrā.



Košrags, Filmaņu sētas aka ar koka kārti

Ar šādu ierīci bija ļoti ērti iesmelt un izcelt ūdeni no akas dziļuma.

Ciemos atrodamas arī grodu akas, kas uzbūvētas ar vienkāršākiem darba rīkiem un pašu spēkiem, tās raktas ar rokām.

Augšējie grodi ir vismaz 0,9 m virs zemes un ap tiem ir zemes apbērums. Akas nosegtas ar vāku.



Pitrags, Kurgatu sētas aka,
Foto: Lauri Ketunens, 1920.

Sētas akām dažādi mehānismi, kas ļauj pacelt ūdeni virspusē. No melnalkšņa gatavoja akas grodus.



Košrags, Anduļu sētas aka ar rokas vinču

Žogi un vārti

Dažādas konstrukcijas žogi ir lībiešu ciemu apbūves būtiska sastāvdaļa. Tie apņēma ceļus, pagalmus, laidarus, lopu gatves, augļu, sakņu, apiņu un bišu dārzus, aplokus, tīrumus un pat pļavas. Žogi veidoja veselas sistēmas¹¹.

Tik attīstītas žogu sistēmas izveidi lībiešu ciemos ietekmēja sekojoši dabas un sociālekonomiskie apstākļi:

- » Lībieši smilšainā piekrastē centās lietderīgi izmantot katru auglīgas zemes gabalu neatkarīgi no tā atrašanās vietas: pie ēkām, meža ielokā, ieplakā starp smilšu pauguriem, piekāpu mitrajās joslās un citur. Zemes gabalus nereti apdraudēja arī vēja nestās smiltis, tādēļ ap tiem ierīkoja žogus, kas aizkavēja smilšu ieplūšanu nevēlamajās vietās. Kad pie žoga bija sakrājies draudoši augsts smilšu valnis, žogu pacēla augstāk¹¹.



- » Zvejnieku vecsaimniecības un mazistabas nereti bija sabūvētas tik cieši, ka to dārzi un pagalmi robežojās. Vajadzēja pasargāt stādījumus, pagalmus, sējumus ieplaku lauciņos (druviņās) no pašmāju un kaimiņu mājdzīvniekiem un mājputniem¹¹.



- » Lībiešu ciemi un viensētas atradās jūrmalas meža malās, pat mežu ielenkumos, tamdēļ dārzus un laukus vajadzēja pasargāt no meža dzīvnieku iebrukumiem.

Ja žogs atradās uz divu saimniecību robežām, saimnieki būvēja to kopīgiem spēkiem: katrs gādāja vienādu materiālu daudzumu, deva vienādu darba spēku¹¹.

Lībiešu ciemos tāpat kā pārējās Latvijas zemnieku sētās bija dažādu konstrukciju žogi. To veidi un būves tradīcijas ir visai senas un stabilas. Žogus būvēja no visvieglāk pieejamiem kokmateriāliem vai krāva no akmeņiem, cenšoties tos izmantot iespējami racionāli. Ņemot vērā, ka akmeņi šai apvidū nav plaši pieejami, no akmeņiem krauti žogi tika izmantoti vairāk ap baznīcām¹². Koka žogu konstrukcijas izvēlējās atkarībā no to uzdevuma un esošā materiāla. No koka veidoja arī visus savienojumus - balstus, caurlaidumus, iespīlījumus, sasējumus, satapojumus, ieķīlījumus un citus¹².



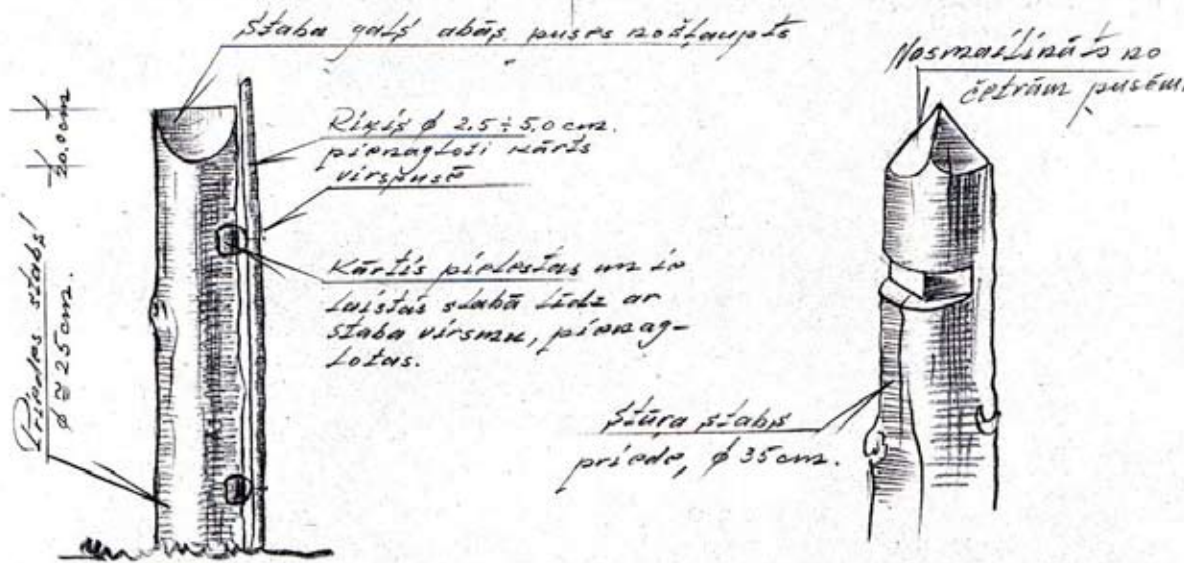
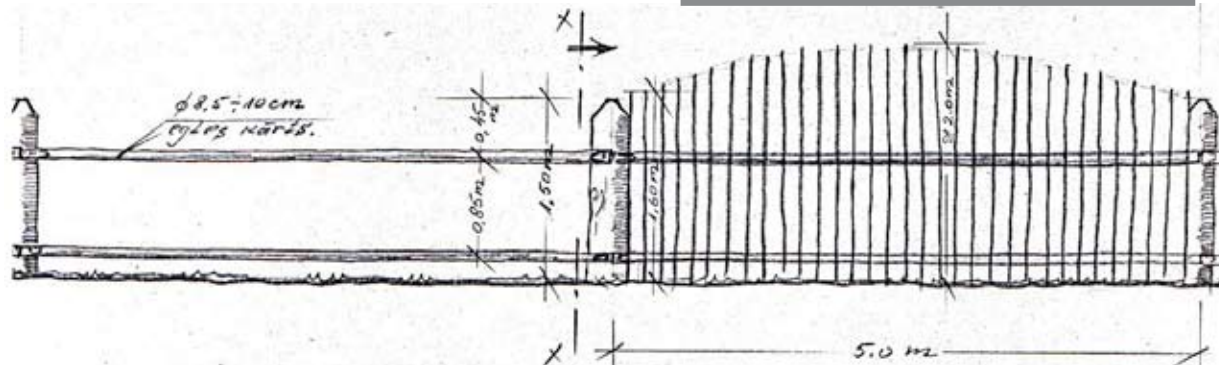
Tikai attīstoties metālrūpniecībai 19./20. gs. mijā plašāk sāka lietot metālu - naglas, skavas, viras, stieples12.

Visiem koka žogiem kopīga sastāvdaļa bija stabi un mieti, kurus nostādīja virs zemes, ieraka vai iedzina tajā. Masīvākas konstrukcijas žogiem ņēma pietiekami resnus, iespējami, sveķainus egles vai priedes apaļkokus, bet, ja varēja, tad arī izturīgos ozolus vai kadiķus.

Zvejnieki parasti vairāk izmantoja kadiķa mietus un stabus, jo jūrmalā kadiķi auga lielā skaitā. Stabus, it īpaši ozolus, parasti plēsa no resna bluķa.

Ļoti senlaicīgi stabi bija egles stumbra gabali ar sakneskājām. Stabuunmietumūžapagarināšanai zemē ierokamo gabalu apdedzināja vai nodarvoja12.

Saunags. Zariņu sētas mietu žogs, zīm., 1943.g.



Atkarībā no kāršu piestiprināšanas veida stabam vajadzīgajos augstumos caurkalla vai caururba taisnstūrveida vai apaļas lūkas, sānos izkala vai izzāgēja taisnstūra vai trapecveida robus12.

Tad kārtis izbāza cauri staba lūkai, iespīlēja sānu robā, tur piēnaglojot vai pietapojot ar koka tapu.

Citā variantā resnam stabam sānos izcirta dziļas vertikālas rievās, kurās ielaida attiecīgi noplacinātus kāršu galus. Kāršu augstumu regulēja, ieliekot rievā starp tām vajadzīgā garuma koka klucīšus. Ja necirta rievu vai arī tā bija sekla, tad stabam pietapoja vai piēnagloja divas paralēlas listes, starp kurām iespīlēja klucīšu un kāršu galus. Kā kārtis parasti izmantoja egļu apaļkokus. Ja tie bija pārāk resni, tad tos pārplēsa garenvirzienā12.

Vieglākas konstrukcijas žogiem parasti zemē vienā rindā pa pāriem iedzina vēlamā resnumā mietus, kurus noteiktos augstumos sasēja ar



Mietu žogs ap sētu Mazirbē

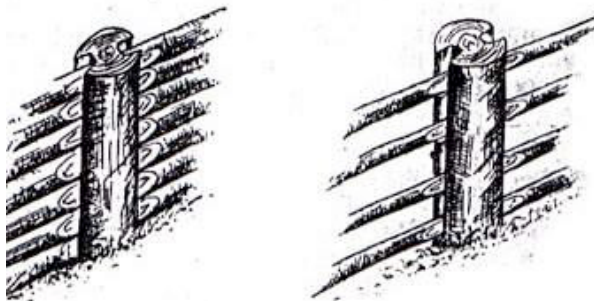
sutinātām egles, kadiķa, kārklu vicām vai arī ar egles mizas sloksnēm. Virs sasējumiem guldīja kārtis. Jaunākā laikā šim nolūkam starp mietu pāriem pienagloja horizontālus šķēršļus¹².

Dažkārt mietu pāri sasēja tikai vienā vai divās vietās, bet kāršu ieguldīšanai iecirta robus. Visvienkāršākajā gadījumā mieta sānos noplacināja kārtis piestiprināšanas vietas un ar klūgu piesēja attiecīgi pietēsto kārti.

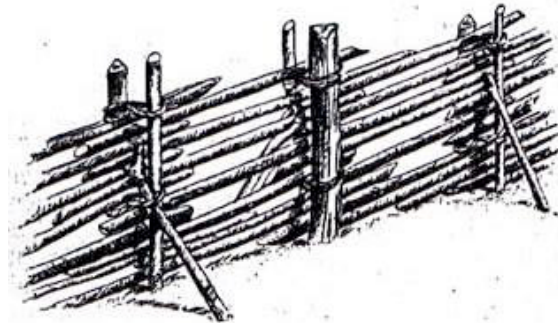
Jaunākā laikā kārti pienagloja. Senlaicīgs miets bija stumbrs ar nenocirstiem zaru apakšgaliem. Izveidotajās žāklēs iespīlēja kārtis. Stabu vai mietu un kāršu kopa veidoja jebkura žoga stāvu, ko aizpildīja vai aizsedza ar dažādiem materiāliem¹².

Viens no senlaicīgākajiem, izturīgākajiem un drošākajiem bija stāvkoku jeb **lāču žogs**, kuru zemnieki būvēja ap pagalmiem, dārziem, blīvi sabūvētos ciemos, arī gar ceļa malām¹².

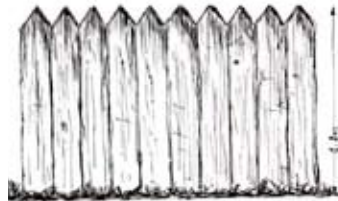
Otrs, tikpat senlaicīgs un izturīgs visā Latvijā bija 1,5 līdz 2 m augstais blīvais **guļkoku žogs**, ko dēvēja par guļsētu, bulverķi un citādi¹².



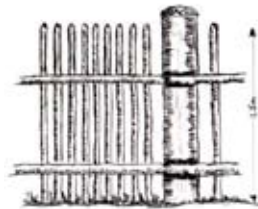
Bulverča žogs



Slipais sklandu žogs



Dēļu žoga zīm., 1968.g.



Spriķu zīm., 1968.g.

Vieglāk un lētāk uzbūvējams bija guļsētas otrs-mazāk blīvais variants. Tajā starp guļkokiem atstāja izvēlētā platuma spraugas, kuras panāca, stabu rievās starp kārtīm iespīlējot koka klucīšus. Ja stabos neizcirta rievas vai arī gribēja žogu pastiprināt, tad tam pienagloja divas vertikālas līstes. Lībieši tādu žogu sauca par **buldriķžogu**¹³.

Vieglāk uzbūvējams bija **kāršu jeb sklandu žogs**. Žoga kārtis iestiprināja stabā izkaltajos, izcirstajos, izurbtajos vai izzāgētajos robos vai lūkās. Citreiz kārtis uzlika virs klūgu grīstēm vai šķēršiem, ar kuriem bija sasaistīts mietu pāris. Jaunākajā laikā –pienagloja¹³.



Saunags. Kāršu jeb sklandu žogs



Vaide, Lažas Kāršu jeb sklandu žogs



Īpašuma teritoriju ierobežojošs dēļu žogs Pitragā

Kāršu jeb sklandu žogus visvairāk ierīkoja gar ceļiem un lopu gatvēm, kā arī aplokiem. 30. gados kārtis sāka aizstāt ar stabiem un mietiem piena-glotiem dēļiem vai nomalēm. Šis paņēmiens vēl vairāk izplatījās pēckara gados¹³.



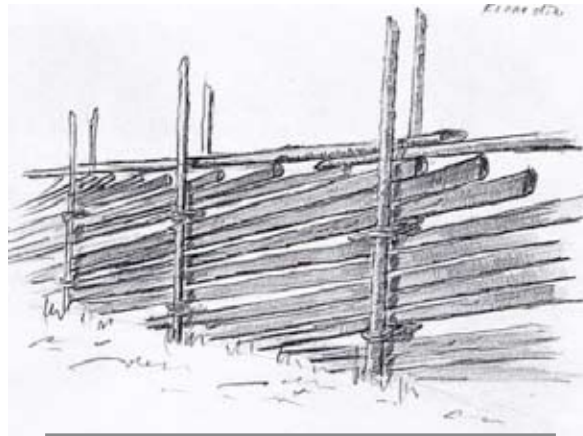
Saunags, Riķu žogs gar ceļu

Kopš 19./20. gs. mijas samērā blīvi sabūvētajos lībiešu ciemos žogiem ierīkoja pārkāpjamos: līdzās vārtiem un citās vietās, kur vajadzēja staigāt, nolika koka kluci vai uztaisīja īpašus kāpienus¹³.

Sētas pārkāpjamais, zīm. ap 1940. g.



Viens no senlaicīgākajiem žogu veidiem bija **slīpkoku žogs**. To sauca arī par igauņu, sāmišu, strupju, šķilu, tuņu, vilku, žurbuļu u.c. Žoga būve bija visai vienkārša¹³.



Sikrags, Kine Diķos, Slīpkoka žogs, zīm, 1943. g.

Vienādos attālumos vienu no otra zemē rindā iedzina mietu pārus. Katra pāra mietus vairākās vietās sasēja ar egles, kadiķa vai kārkla klūgu, egles mizas vai cita materiāla grīstēm. Virs grīstēm starp mietiem salika gandrīz vienāda resnuma egles vai priedes kārtiņas tā, lai to resgaļi balstītos uz zemes, bet vidi un tievgaļi uz mietu sasējuma grīstēm. Virs mietu sasējuma varēja gulēt gan viena, gan vairākas kārtiņas. Koku pārpilnības apstākļos žogā lika apaļkārtis, trūcīgākajos - plēstas kārtiņas.

Šādu žogu būvēja ap dārziem, tīrumiem, nereti arī gar ceļu un ap ganībām. Rūpīgi kopts žogs kalpoja 10 un vairāk gadus, it īpaši tad, ja kārtis un mieti gadījās pietiekami sveķaini¹³.



Saunags, Riķu žogs

No egles zariem (mizotiem un nemizotiem) pina **riķu žogus**, ko sauca arī par maigļu, nītu, skujkaulu, slītu, stadiņu, stikaļu, vabiņu, vabu, zedeņu u.c. žogiem. Zemē vienā rindā ieraka vidēja baļķēna resnuma stabus. Katram no tiem zināmos augstumos caurkala trīs lūkas vai arī ārējos sānos izcirta vai izzāgēja trīs robos (vienu nedaudz augstāk par zemes līmeni, otru staba vidū, trešo- nedaudz zem augšgala.) Caurkalumos iebāza žoga kārtis, bet sānrobos ievietoja noplacinātus horizontāli likto kāršu galus un vidusdaļas, saskares vietas caurtapojot ar koka tapām vai caurnaglojot¹³.

Starp kārtīm vertikālā stāvoklī ciešā rindā iepin egles zaru kātus - skujkaulus. Tāpat rīkojās ar jaunu eglīšu stumbriem, kurus ieguva, retinot jaunaudzes. Eglu zaru vai stumbriņu vietā starp kārtīm dažkārt iepina no stipra koka plēstus 3-5 cm platus skalus. Nopīta žoga riķiem augšgalus nocirta vai nozāgēja tā, lai tie būtu vienādā augstumā un veidotu taisnu līniju. Riķu žogus

visbiežāk taisīja ap augļu un sakņu dārziem, jo pinuma blīvums pasargāja stādījumus no mājdzīvniekiem un mājputniem. Labi uztaisīts un kopts riķu žogs kalpoja vismaz 15 gadus. Lai to padarītu izturīgāku, pa žogu apakšu nolika akmeņu rindu, uz kuras balstījās riķu apakšgali¹³.



Saunags, Zariņu zedeņu žogs, zīm., 1943.g.

Zedeņu žoga, ko sauca arī par ribiņu, riķu, stāvriķu, tūnu, virbiņu u.c. žogu, būvniecībai nepieciešams vismazāk materiālu - tikai stabi un tiem piestiprinātas divas kārtis, kurām pietapoja, pieklūgoja vai pienagloja taisnas apaļas nomizotas egles nūjas¹³.

Vēlākos laikos pie stabiem piestiprināja divas kārtis, kurām pienagloja zāģētas latiņas vai dēļus un izveidojās – **dēļu žogs**.

Dēļu augšgalus nereti nosmailināja un dažkārt pat rotāja ar figurāliem griezumiem. Šādu žogu būvēja ap dārziem un pagalmiem. Spraugas starp zedeņiem izvēlējās tādas, lai caur žogu nevarētu



Mazirbe, zedeņu žogs



Sīkrags, Ķeļķu dēļu žogs



Vaide, vijū žogs

izlīst mājputni un sivēni. Mūsdienās zedeņu žogs lībiešu ciemos ir kļuvis par izplatītāko žogu veidu¹³.

Viegli būvējami bija arī žogi, ko sauca par **vijām, žagaru sētām vai vienkārši žogiem**. Žogu taisot, zemē vienā rindā sadzina mietus tādā attālumā vienu no otra, lai starp tiem varētu viegli izlocīt zarus, meijas vai kārtiņas¹⁴.

Mietu attālumu noteica iepinamā materiāla garums un lokanums. Pinums nereti atgādināja auduma rakstu. Žoga blīvumu varēja mainīt. Visbiežāk tos pina gar ceļmalām un olnīcām, retāk ap dārziem, aplokiem. Šāda žoga izturība bija atkarīga no pinuma materiāla¹⁴.

20.gs.20.-30.gados ap aplokiem, retāk gar ceļiem sāka ierīkot dzeloņstiepļu vai **kombinētos kāršu un dzeloņstiepļu žogus**¹⁴.



Kombinēts kāršu un dzeloņstiepļu žogs ap aploku Sudrabvītolos Sīkragā

Nereti visam žogam vai vismaz tā atsevišķām daļām bija dekoratīva loma: figurāli veidoti vārtu un žogu stabu, kā arī zedeņu augšgali un stabu cepures, mākslinieciski izkārtots vārtu vērtnu spraišļojums, vārtu vērtnu apšuvuma dēlīšu izkārtojums rombos, skujiņās, zvaigznēs un citādos rakstos, dekoratīvi kalti gājēju vārtiņu kliņķi, no dabīgi izaugušām koku formām veidoti aizbīdņi un citas detaļas. Dekoratīvai apdarei pieskaitāmi arī žogu krāsojumi baltos, brūnos, dzeltenos, zaļos un citādos toņos¹⁴.



Vaide, Lažas sētas vārti



Iebraucamā ceļa vieta pie
īpašuma Indriksoni Pitragā

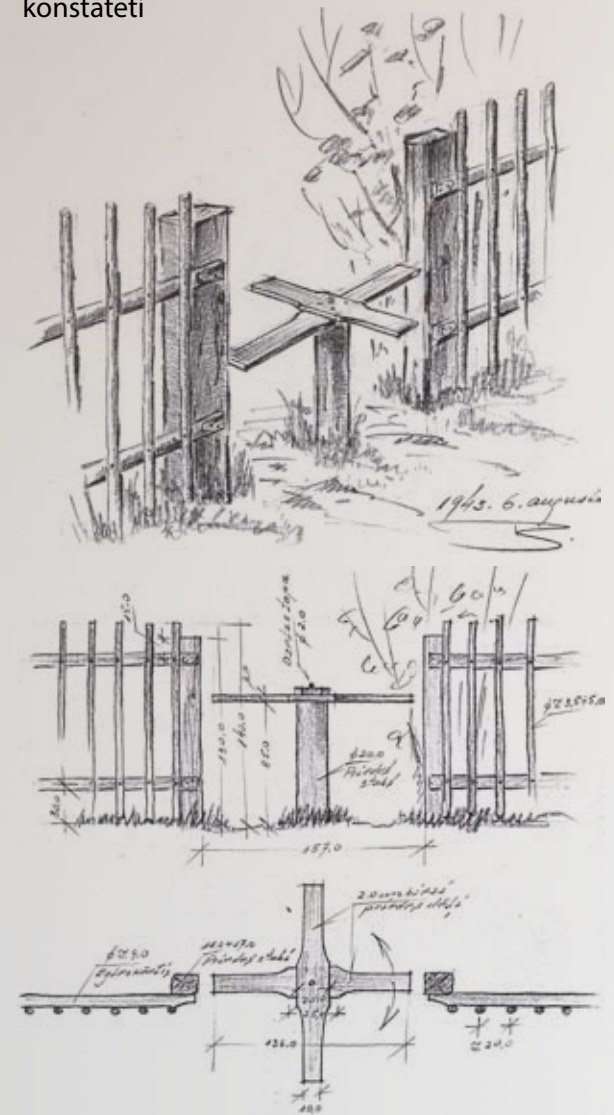


Mazīrbe, Sepes- Atjaunots sklandu žogs ar
vēsturiskiem vārtiem

Žogu vārti parasti bija veidoti tādā pašā konstrukcijā kā pats žogs, bet reizēm iespējami arī izņēmumi, jo iedzīvotāji žoga materiālā izmantoja to, kāds kokmateriāls tajā brīdī bija pieejams.

Taču vārtu izskats, vēršanās virziens, attaisīšanas mehānisms u.c. ir atkarīgs no tā, kāda ir konkrētā žoga un vārtu funkcija, t.i., vai tas ir ap dārzu, laidaru, pagalmu u.t.t.

Senāk libiešu ciemos bijuši arī **griežamie vārtiņi**, taču apsekotajās sētās šādi vārti netika konstatēti



Saunags, Zariņu sētas grīļi –
griežamie vārtiņi, riķu žogs, zīm. 1943.g

Dārzi. Ainava

Kurzemes libieši dzīvoja šaurā, smilšainā piekrastes joslā, kur dārzu un stādījumu ierīkošana augsnes īpašību dēļ parasti bija diezgan problemātiska. Tas kavēja apzaļumošanas tradīciju attīstīšanos¹⁴.

Sētas apstādījumi un dārzi, tāpat kā žogi veidoja un norobežoja kaut kādu laukumu, virzīja zināmu kustību (braukšanu, lopu dzīšanu, skatienu u.tml.), arī uzsvēra sētas atrašanās vietu.

Gandrīz vienmēr sētas ēkas atdalīja un vienlaicīgi vienoja **lieli lapu koki**.

Pie vairākām sētām kuplo lielas liepas, kļavas un citi koki, it īpaši vītoli un sudrabvītoli, kas var būt gan dabīgi izauguši, gan arī iestādīti¹⁵.

Pārsvārā tuvāko apkārtni centās attīrīt no zaļojošiem kokiem, jo starp tiem ēka nevēdinās un sakritušās lapas bojā jumta segumu.



Tikai 19. gs. beigās pie zemnieku mājām sāka speciāli stādīt kokus.

Stādīti ir ne tikai atsevišķi koki – liepa, bērzs, bumbiere, ozols māju pagalma vidū, bet arī apšu, pilādžu un liepu rindas, kas norobežo dzīvojamo māju, klēti un dārzu no staļļa un rijas, kā arī atsevišķas saimniecības / sētas.



Stādīti tika arī koki gar ceļu malām, retāk veidojot aleju.

Lielajiem kokiem bija divi uzdevumi - praktiskais un estētiskais.

Brīvi izaugušie lapu koki, it īpaši bērzi, kuri redzami ap daudzām zvejnieku sētām bija zināms nodrošinājums pret ugunsnelaimes izplatīšanos. Drošības nolūkam kalpoja arī kļavu, liepu, papeļu un citu koku mērķtiecīgi stādījumi, kuri zināmi vismaz kopš 19./20 gs. mijas. Otrs uzdevumiem bija vairot sētas skaistumu¹⁵.

Tuvu pie dzīvojamās ēkas stādīti ceriņi dažādās krāsās, kas neveido rindu.

Mazās **dobītēs** kā ziemas puķes pie katras mājas audzēja sirdslauztiņas (sirdis), ķeizarkroņus, kurpiņus (kurpītes), flokšus, u.c. Puķu dobes bija apkārt dzīvojamai ēkai. Visbiežāk kā atsevišķi veidotas apaļas vai garenas dobes dzīvojamās ēkas priekšā. Dobes aplika ar dēļiem vai akmeņiem.



Lībiešu sētas nav bijušas plaši apzaļumotas. 1923.gadā augļu dārzi aizņēma mazāk nekā 0,2 procentus no zemes kopplatības. Augļu dārzi bija nelieli: kāda ābele, ķirsis, plūme, ērkšķogu un jāņogu krūmi. Tas skaidrojams ar jau minēto neauglīgo piejūras smilšaino zemi, kurā pagrūti ieaudzēt lapu kokus¹⁴.

Izvēloties vietu **dīķim**, ņēma vērā apkārtnes reljefu. Rokot dīķi, ņēma vērā, kādam nolūkam tas paredzēts. Ūdens krātuves bija paredzēta lopu dzirdināšanai un saimniecības vajadzībām, arī dārzu laistīšanai. Dīķis un aka atrodās netālu no pirts.

Taciņas vai celiņi vienkārši iestaigāti zālienā virzienā uz visām sētā esošajām ēkām. Celiņus/ taciņas ierobežoja dažādi žogi. Tiem nebija speciāli likta seguma.

Esošais gājēju ceļu izkārtojums teritorijā veidojies kā sētu savstarpējā saikne, - īpaši neplānots.

Sētas telpa vairāk tika veidota, lai tā būtu funkcionāli ērta, mazāk domāja, lai būtu vizuāli pievilcīga un iekļautos ainavā.

