

Приглашает Слитере!

ДЛЯ ВЕЛОСИПЕДИСТОВ ПО ПОСЕЛКАМ ЛИВОВ



По Слитерскому национальному парку, кроме режима охранный зоны заповедника, можно свободно ходить, наблюдать за растениями, животными и пейзажами, собирать ягоды, грибы, купаться (за исключением Колкасрагс, где это запрещено из соображений безопасности), загорать, кататься на велосипеде и на лодке. Давайте беречь наши ценности, из-за которых мы сюда приехали!

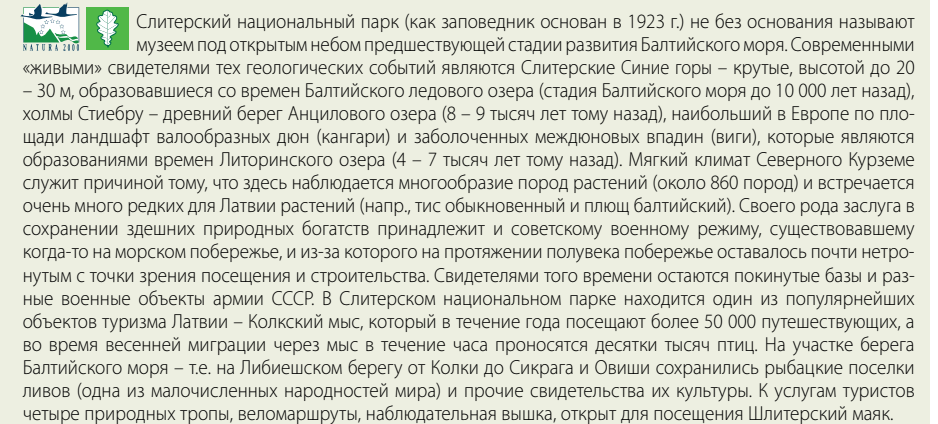
По Слитерскому национальному парку, кроме режима охранный зоны заповедника, можно свободно ходить, наблюдать за растениями, животными и пейзажами, собирать ягоды, грибы, купаться (за исключением Колкасрагс, где это запрещено из соображений безопасности), загорать, кататься на велосипеде и на лодке. Давайте беречь наши ценности, из-за которых мы сюда приехали!



ХАРАКТЕРИСТИКА МАРШРУТА

Маршрут подходит для активных велосипедистов, которые интересуются прибрежной природой и культурным наследием ливов. Маршрут пролегает по лесной дороге и проходит через пять поселков ливов: Мазирбе, Кошрагс, Питрагс, Саунагс, и Вайде. Поселки местами еще хранят остатки старинного уклада жизни рыбаков. В обратный путь отправимся по асфальтированной автодороге Вентспилс – Колка (P124), которая указана на карте маршрута. Велопробег можно начинать на любом этапе дороги.

- Время:** апрель – октябрь
- Протяженность:** около 28 км. На прохождение маршрута отводится один день.
- Примерное время:** ~ 5 ч (с осмотром поселков и объектов)
- Тип велосипеда:** горный велосипед
- Степень сложности:** средней сложности
- Дорожное покрытие:** примерно половина от общей протяженности маршрута проходит по лесным дорогам с грунтовым покрытием, немного меньше половины – это асфальт.
- Начало:** Мазирбе, Народный дом ливов
- Конечный пункт:** Мазирбе, Народный дом ливов
- Ход маршрута:** Мазирбе – Кошрагс – Питрагс – Саунагс – Вайде - обратный путь по автодороге P 124 до Мазирбе
- Маркировка:** на отрезке Мазирбе – Вайдес отмаркирован столбиками и зелеными велознаками.
- Альтернатива:** по маршруту можно следовать и в противоположном направлении или продолжить маршрут на Колкском отрезке (по лесным дорогам) до Колки (+ еще 11 км) по созданному администрации Слитерского национального парка веломаршруту Колка – Мазирбе – Сикрагс. Так как это круговой маршрут, то начинать и заканчивать его можно и в любом другом месте.
- Расстояние от Риги:** 170 км
- Логистика:** круговой маршрут, который возвращается в исходный пункт.
- Полезно знать!** Лесные дороги, соединяющие поселки ливов, местами могут быть плохого качества (песок, во время затяжных дождей – лужи, корни деревьев).
- Телефон службы неотложной помощи:** 112



Море

ТУРИСТИЧЕСКИЕ УСЛУГИ

- Ближайшие места для ночевки:**
- Upeskalni 29259510, Dzintariņi 26173009
 - Mazirbes Kalēji 28829474, 29213412
 - Pitagi 29372728, www.pitagi.lv
 - Jauntilmači 29412974
 - Krūmiņi 29452512
 - Purvziēdi 63200179, 29395624
- Места отдыха:** в Вайде у Вайдского пруда
- Магазины:** в Мазирбе
- Питание:** в Мазирбе, в Кошраге Pitagi (только для групп и согласовывая заранее) 29372728
- Велопрокат:** в местах остановки туристов в Pitagi, Mazirbes Kalēji
- Туристическая информация:**
www.talsurajons.lv 63224165;
www.kolkasrags.lv 29149105;
www.ziemeļkurzeme.lv 63232293, 29444395;
www.celotajs.lv 67617600; www.livones.lv



На морском берегу ливов у Мазирбе



В Кошраге



Большой чумной камень

ИНТЕРЕСНЕЙШИЕ ОБЪЕКТЫ ДЛЯ ОСМОТРА

- Мазирбе**, упоминаемое в исторических источниках встречается уже в 1387 г., был крупнейшим поселком ливов на Курземском побережье. Еще в недавнем прошлом – важный центр рыболовства и кораблестроения. В наши дни название Мазирбе связано с Народным домом ливов и ежегодным Праздником Ливов.
- Народный дом ливов** – построенное в 1939 г. здание является своего рода символом идентичности ливов. Здесь размещена фотовыставка, посвященная ливам.
- Калши** – жилое здание, построенное в начале 20 столетия. Восстановлено в наши дни, сохранив в стене дома кирпичи, обожженные в Брауской кирпичной печи.
- Сеппи** – амбар, в углах впритык с бревенчатыми соединениями, построил в 20 - 30 годах прошлого столетия пришедший в Мазирбе эстонец Екаб Яга.
- Здание бывшей Морской школы** – образование в Морской школе (1894 – 1914 гг.) получили более 1000 студентов. В советское время здесь размещался пункт погранохраны Советской армии. Сохранилась пограничная вышка. По дороге к морской школе видны лесистые приморские дюны с небольшими строениями, создающими интересный прибрежный пейзаж. Дорогу, соединяющую Морскую школу с морем, когда-то называли Аллеей капитанов или Дорогой капитанов.
- Кошрагс** – с точки зрения архитектуры, культурного ландшафта и досягаемости – это наиболее интересный из поселков ливов, где рядом с домами находятся их названия и короткая история, с которой можно ознакомиться и на информационном стенде, находящемся в центре поселка.
- Питрагс** – бывший рыбацкий поселок, который окутан многочисленными народными поверьями и преданиями о пиратах и об их затонувших у побережья кораблях. В центре поселка – **Питрагская баптистская церковь** – построена в 1902 г.
- Саунагс** – растянувшийся рыбацкий поселок со многими старинными и новыми, современными, предназначенными для отдыха, строениями. В исторических источниках упоминается уже с 14 столетия. В поселке растет впечатляюще величественное дерево – липа Ниглино.
- Вайде** – раскинувшийся в лесистой местности поселок известен интересной коллекцией-музеем рогов, собранной Э. Хаусманисом в доме «Purvziēdi», и Вайдским прудом. Пейзаж Вайде дополняет **величавый дуб** в Лажас.
- Место бывшей корчмы** – в Убеле, на обочине дороги Мазирбе - Цирсте
- Мазирбская лютеранская церковь** – построена в 1868 г. Служила днем в качестве ориентира для мореплавателей. В ходе времени, особенно после Второй мировой войны, храм пережил немало, восстановлен в начале девяностых годов прошлого столетия. Когда-то здесь богослужения происходили и на языке ливов. В 3-х местах на здании фасада просматривается своеобразный знак – крестовый крест.
- Холм древних захоронений** – средневековое и современное кладбище. Существует версия, что здесь когда-то была старинная святыня. Здесь находится несколько интересных объектов (13 – 16).
- Сосна** – величавое дерево государственного значения, окружность которого достигает 3,17 м. Сохранился рассказ о том, как в советское время неместный рабочий при помощи мотопилы выпилил в дереве борт (видна со стороны кладбища), чтобы добраться до пчелиного меда.
- Памятник старому Тайзелю** – могила рыбака Ника Фрейманиса (1845 - 1908) - прототипа старого Тайзеля, описанного в рассказе и пьесе писателя Маргера Зариньша.
- Могила оборотня** – место, окутанное преданиями и историями о приведениях – древняя заложенная камнями могила – это как будто единственное известное в Латвии место захоронения оборотня.
- Памятник родителям А.Бертхольда** – место захоронения родителей капитана А.Бертхольда со своеобразным памятником.
- Чумной камень у церкви** – на поверхности камня был вырублен текст (сейчас стерся и не виден), согласно которому на ливов напал король Швеции Карл IX и чума (камень находится в месте захоронения жертв чумы). Сейчас на то же место поставлен и второй (самый маленький) камень, который когда-то находился у дома «Пакални». Текст на камне стерся.
- Жилое здание бывшей усадьбы пастора** – построено в 18 столетии, но в середине 19 столетия перестроено. Здесь впервые освящался флаг ливов. В настоящее время в комплексе усадьбы пастора идут восстановительные работы. С сентября 2009 года здесь работают дома отдыха Центра реколлекции Латвийской евангелиско-лютеранской Церкви.
- Большой чумной камень** – с вырубленными письменами (немного еще просматриваются), обращенными к будущим поколениям и повествующими о местном пасторе того времени, который умер от чумы, и о создании пастората в Сикраге, который в последствии был перенесен в Мазирбе. Чумной камень является и памятником шести пасторам обширной окрестной общины. Все три камня повествуют о Великой чуме 1710 года, а письмена на камнях вырублены во времена мазирбского пастора Петерсона с 1711 по 1734 год.



Жилое здание бывшей усадьбы пастора



Народный дом ливов



Здание бывшей Морской школы



Знак Питрага на берегу моря



Липа Ниглино



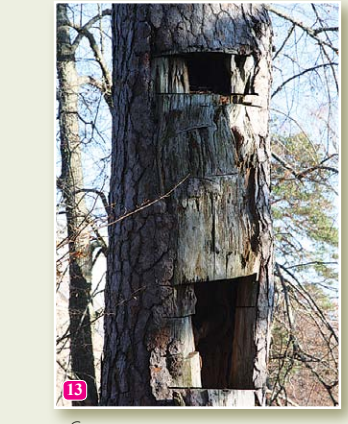
Вайде. Величавый дуб в Лажас



Мазирбская лютеранская церковь



Холм древних захоронений



Сосна



Памятник старому Тайзелю



Могила оборотня



Чумной камень у церкви



Большой чумной камень

В Слитерском национальном парке проложено еще несколько пешеходных, вело-, водо- и автотуристических маршрутов – ищите путеводители маршрутов на www.celotajs.lv и метки в природе!