



Publiskā atskaite

EK LIFE + programmas projekts

LIFE07 ENV/LV/000981 POLPROP - NATURA

**“VIDES POLITIKAS UN PĀRVALDĪBAS PRIEKŠLIKUMU
IZSTRĀDE, DEMONSTRĒJOT TŪRISMA ATTĪSTĪBAS
IEGUVUMUS VIDES, SOCIĀLAJĀ UN EKONOMIKAS
JOMĀ SLĪTERES NACIONĀLAJĀ PARKĀ –
NATURA 2000 TERITORIJĀ”**



Finansēts ar Eiropas Komisijas
Life programmas finansiālu atbalstu



FAKTI PAR PROJEKTU:

Projekta demonstrācijas vieta: Slīteres nacionālais parks, Latvija

Projekta ieviešanas laiks: 01/02/2009 - 31/01/2012

Projekta ieviesējs: LLTA „Lauku Ceļotājs”

Projekta partneris: European Centre for Eco and Agro Tourism - Nederland (turpmāk ECEAT)

Projekta finansētājs: EK Life + programma

Projekta līdzfinansētājs: LR Vides ministrija (tagad – Vides Aizsardzības un Reģionālās Attīstības ministrija) un Latvijas Vides aizsardzības fonds

PROJEKTA MĒRĶI:

Izstrādāt ieteikumus tūrisma attīstības un dabas aizsardzības politikas dokumentiem Latvijā,

Izstrādāt ilgtspējīga tūrisma attīstības vadības modeli Natura2000 teritorijā,

Veidot pozitīvu attieksmi pret Natura 2000 teritorijām un veicināt to atpazīstamību.



PROJEKTA PRIEKŠVĒSTURE UN TĀ DEMONSTRĀCIJAS VIETA – SLĪTERES NACIONĀLAIS PARKS



Slīteres nacionālais parks ir viens no Latvijas četriem nacionālajiem parkiem. Atrodas ZR Kurzemē, Dundagas novadā. Tas dibināts 2000. gadā, bet pirms tam teritorijai no 1957. gada bija dabas rezervāta statuss. No 1945. – 1993. gadam tā bija slēgta militārā teritorija un pierobežas zona.

Parka sauszemes teritorija - 16 360 ha, jūras akvatorija - 10 130 ha. Populārākais tūrisma objekts – Kolkasrags, kas ir arī nozīmīga putnu migrācijas vieta.

Statuss: ĪADT, NATURA2000, ES mēroga putniem nozīmīga vieta. Līdz ar nacionālā parka statusa iegūšanu, pieauga neorganizēta apmeklētāju plūsma, tajā pašā laikā tūrisma piedāvājums un infrastruktūra vāja, tūrisma pieprasījums neanalizēts. Teritorijas kopējo attīstību neveicināja arī ieilgušie konflikti starp vides institūcijām, pašvaldību un vietējiem iedzīvotājiem - uzņēmējiem.

Izvēloties Slīteres nacionālo parku par projekta demonstrācijas vietu, mūsu mērķis bija veicināt tūrisma nozares ieguldījumu vietējā ekonomikā, tajā pašā laikā saglabājot dabas vērtības teritorijā, demonstrējot rastos priekšlikumus un risinājumus reālā dzīvē.



Tikšanās ar Slīterniekiem



Politiskās uzraudzības grupas tikšanās

KO DARĪJĀM PROJEKTĀ

1. SADARBĪBA UN KOMUNIKĀCIJA

Projekta trīs gadu laikā organizējam intervijas, tikšanās un seminārus Slīteres nacionālajā parkā ar vietējiem iedzīvotājiem, kuros piedalījās gan pašvaldības, gan nacionālā parka administrācijas speciālisti, gan uzņēmēji, gan arī nevalstisko organizāciju pārstāvji u.c. teritorijas iedzīvotāji.

Pirmajās tikšanās reizēs diskutējām par pamatjautājumiem – vai vēlamies un vai vajag Slīteres nacionālajā parkā (Natura2000) attīstīt tūrismu, kāds ir esošais piedāvājums ceļotājiem, ko tajā nepieciešams uzlabot. Konstruktīvi, uzdevām jautājumus un prasījām padomus, mērķtiecīgi veidojām un uzlabojām tūrisma piedāvājumu parkā, sākot ar kopīgi sagatavotiem priekšlikumiem tūrisma attīstībai Slīteres nacionālajā parkā, turpinot ar jauniem tūrisma produktiem un maršrutiem kājāmgājējiem, laivotājiem, riteņbraucējiem, auto braucējiem, putnu un zvēru vērotājiem, iezīmējot/markējot tos arī dabā, uzstādot brīvdabas informācijas standus, noorganizējot pasākumus ceļotājiem – Slīteres ceļotāju dienas. Konflikti tika izrunāti, virsroku guva nepieciešamība kopā strādāt, lai panāktu labu rezultātu.

2. PROJEKTA POLITISKĀS UZRAUDZĪBAS GRUPA

Projekta politiskās uzraudzības grupu izveidojām, lai sagatavotu kvalitatīvus un pamatotus priekšlikumus esošo politikas un likumdošanas aktu uzlabošanai ar projektu saistītajās jomās. Šīs tikšanās palīdzēja saistīt konstatētās problēmas ar likumdošanas aktiem, kam būtu nepieciešami uzlabojumi.

Grupas sastāvā darbojās speciālisti no Zemkopības, Ekonomikas, Vides un Reģionālās attīstības un pašvaldību ministrijām, Valsts kultūras pieminekļu aizsardzības in-

spekcijas, Tūrisma Attīstības Valsts aģentūras Dabas aizsardzības pārvaldes un „Lauku ceļotāja”. Pieaicinājām citus speciālistus pēc vajadzības.

3. PRIEKŠLIKUMI ILGTSPĒJĪGA TŪRISMA ATTĪSTĪBAI SNP

Dokumenta izstrādes nepieciešamību iniciēja Slīteres iedzīvotāji, atsaucoties uz nacionālā parka dabas aizsardzības plāna tā brīža redakciju, kurā pārsvarā bija akcentētas dabas vērtības, tūrisma sadaļa nebija izplānota. Priekšlikumi ilgtspējīgai tūrisma attīstībai balstīti gan uz „Lauku ceļotāja” speciālistu vairākkārtīgi veiktajiem teritorijas apsekojumiem, gan diskusijām ar vietējiem iedzīvotājiem, tūrisma uzņēmējiem, SNP administrācijas, pašvaldības, tūrisma informācijas centru un nevalstisko organizāciju pārstāvjiem, gan ņemot vērā projekta partnerorganizācijas ECEAT viedokļus. Šis dokuments skata SNP teritoriju kā vienotu tūrisma galamērķi, ietverot esošo tūrisma resursu un infrastruktūras apskatu, bet galveno uzsvāru liekot uz nepieciešamajām rīcībām nākotnē. Panācām, ka Slīteres nacionālā parka dabas aizsardzības plānā ir iestrādāta tūrisma sadaļa ar atsauci uz šo dokumentu. Plāna izstrādes process dokumentēts Ilgtspējīga tūrisma modelī, priekšlikumi par tūrisma plānošanas procesu aizsargājamās dabas teritorijās – Politikas priekšlikumu dokumentā.



Dokuments lejuplādēšanai:
http://www.celotajs.lv/cont/prof/proj/PolProp/Dokumenti/SNP_turisms_LV.pdf

4. JAUNI TŪRISMA PRODUKTI

Lai veicinātu apmeklētāju ilgāku uzturēšanos nacionālā parka teritorijā un tā apkārtnē, sekmētu vietējo uzņēmēju sniegto pakalpojumu izmantošanu un attīstību ilgtermiņā, organizētu apmeklētāju plūsmu, lai neradītu antropogēno slodzi uz jūtīgām dabas vietām, kā arī palīdzētu veidot ceļotāju pozitīvu attieksmi pret Natura2000 teritorijām, iniciējām un sagatavojām 5 jaunus tūrisma produktus Slīteres nacionālajā parkā: kājāmgājējiem, velobraucējiem, laivotājiem, autobraucējiem un dabas vērotājiem.



Maršruta lapa ietver praktisku un ceļotājiem noderīgu informāciju. Maršruti lejuplādēšanai:

http://www.celotajs.lv/cont/tour/tours/Slīteres_NP_maršruti_lv.html

Maršrutu gatavošanas process, principi un pamatsoļi aprakstīti un lejuplādējami:

http://www.celotajs.lv/cont/prof/proj/PolProp/Dokumenti/SNP_produktu_sagatavosana.pdf

Maršruti pieejami vietējo uzņēmēju un organizāciju mājas lapās, arī izdrukā. Tie ir populāri tūristu vidū un atviegloti uzņēmējiem piedāvājuma veidošanu. Maršrutu apraksti tika saskaņoti, papildināti un aktualizēti ar vietējo iedzīvotāju līdzdalību, kā arī ar Slīteres nacionālā parka administrāciju.

5. MARŠRUTU MARKĒŠANA

Lai palīdzētu ceļotājiem orientēties apvidū, nepieciešams atzīmēt maršrutus dabā. Līdz šim brīdim Latvijā nebija vienotas maršrutu marķēšanas sistēmas, kā arī pārsvarā virziens maršrutos tika norādīts ar speciāli izgatavotām



Maršrutu marķēšanas seminārs dabā

norādēm, kuras nereti tiek bojātas, to uzstādīšana un atjaunošana ir dārga un laikietilpīga. Atradām risinājumu, piedāvājot lētu, vienkāršu un efektīvu marķēšanas sistēmu: ar krāsu uz kokiem, akmeņiem un citiem objektiem dabā. Šī metode neprasa specifiskas zināšanas un prasmes, maršrutu var nomarķēt salīdzinoši ātri, nav nepieciešami dārgi materiāli un instrumenti. Vadlīnijas „Aktīvā tūrisma maršrutu krāsu marķējumam” tapušas, apskatot citu valstu piemērus, konsultējoties ar cilvēkiem tepat Latvijā, kas marķējuši maršrutus, kā arī pašiem praktiski marķējot maršrutu dabā, veidojot to kā diskusiju, kur piedalās visu ieinteresēto nacionālo un vietējo institūciju pārstāvji.

Vadlīnijas lejuplādēšanai:

http://www.celotajs.lv/cont/prof/proj/PolProp/Dokumenti/Vadlinijas_krasas_markejums_LV.pdf

Latvijā ir spēkā „Īpaši aizsargājamo teritoriju vienotais stils”, šīs vadlīnijas izveidojām kā vides politikas priekšlikumu ĪADT vienotā stila papildināšanai.

6. BRĪVDABAS INFORMĀCIJAS STENDI

Slīteres nacionālajā parkā uzstādījām piecus brīvdabas informācijas stendus, tajos sniedzot informāciju par jaunajiem maršrutiem, tūrisma produktiem Slīterē, veidojot jaunu pieeju stendu informācijas izvietojumam, saturam un dizainam Natura2000 teritorijās – apmeklētājam draudzīgu, zinātniskiem terminiem nepārsātinātu, atraktīvu, bet informatīvi bagātu materiālu, kas vēsta par SNP dabas, kultūras un sociālajām vērtībām.

Pirms uzstādījām stendus, apskatījām ļoti daudz piemērus citās valstīs, kā arī tepat Latvijā. Apkopojot savu pieredzi un konsultējoties ar partnerorganizāciju ECEAT, radījām vadlīnijas informācijas saturam „Kā izstrādāt brīvdabas informācijas stendu?”. Vadlīnijas esam sagatavojuši kā vides politikas priekšlikumu Latvijā izstrādātajam īpaši aizsargājamo teritoriju vienotajam stilam.

Vadlīnijas lejuplādēšanai:

http://www.celotajs.lv/cont/prof/proj/PolProp/Dokumenti/Outdoor_panels_LV.pdf



Informācijas stends Slīteres nacionālajā parkā

7. BOTĀNISKAIS CEĻVEDIS. SUGU NOTEICĒJS

Lai skaidrotu un popularizētu bioloģisko daudzveidību Natura2000 teritorijās, sastādījām botānisko ceļvedi – sugu noteicēju. Izdevuma galvenais mērķis ir ikvienam palīdzēt saskatīt un atpazīt tās augu un sēņu sugas, kas atrodas mums visapkārt, kā arī sniegt interesantus faktus par tām saistībā ar izmantošanu gan pagātnē, gan mūsdienās, leģendām un nostāstiem, utt.



Ceļvedim ir ērts kabatas formāts, ņemams līdz dabā

Ceļveža elektroniskā versija:

<http://www.celotajs.lv/p/view/botaniskaiscelvedis?lang=lv>

8. PIEKRĀSTES APBŪVES VADLĪNIJAS

Kultūrvēsturiskā vide ir ne tikai svarīgs tūrisma resurss, bet arī apkārtējās ainavas un vides sastāvdaļa. Ir nepieciešams saglabāt un pilnveidot autētiskos apbūves principus, veidojot harmonisku vidi, ne-pieļaujot aizsargājamo dabas un kultūrvēsturisko vērtību izzušanu. Vēloties atjaunot un attīstīt vienotu piekrastes vizuāli emocionālo tēlu, ievērojot reģionālās un lokālās teritoriju īpatnības sadarbībā ar Latvijas vadošajiem arhitektiem, Kultūras un Vides un Reģionālās attīstības ministrijām izstrādājām „Piekrastes apbūves vadlīnijas”, kas ir viens no projekta vides politikas un pārvaldības priekšlikumiem.



Piekrastes apbūves vadlīnijas ir padomdevēju būvētājiem

Vadlīnijas lejuplādēšanai:

http://www.celotajs.lv/cont/prof/proj/PolProp/Dokumenti/Apbuves_vadlinijas_web.pdf

9. SLĪTERES NACIONĀLĀ PARKA JŪRAS PIEKRĀSTES TRADICIONĀLĀ APBŪVE

Kā padziļinātu izpēti konkrētā teritorijā, ap-kopojām vēsturisko informāciju par apbūvi Slīteres nacionālā parka piekrastē, lai dotu ieteikumus būvniecības procesa dalībniekiem.

Dokuments Slīteres nacionālā parka jūras piekrastes tradicionālā apbūve.



Tradicionālā apbūve veido kvalitatīvu vidi un ainavu, nemazina bioloģisko daudzveidību

Apraksts, analīze, ieteikumi lejuplādēšanai:

http://www.celotajs.lv/cont/prof/proj/PolProp/Dokumenti/SNP_apbuve_vadlinijas.pdf

10. LATVIEŠU - LĪBIEŠU VĀRDNĪCA

Slīteres NP teritorija ir viena no mazākās tautas pasaulē – lībiešu - lokalizācijas vietām, tādēļ ir izstrādāta šī mazā, uz ilglaicīga tūrisma attīstību orientētā latviešu – lībiešu valodas skaidrojošā vārdnīca, kas ieteicama marketinga tūrisma materiālu izstrādei, uzziņas līdzekļu un teritorijas iedzīvotāju lībiskās identitātes uzturēšanai. Vārdnīca sniedz tulkojumu šodienas sadzīvē lietotajiem latviešu vārdiem – mājvārdiem un vietu nosaukumiem, ēdieniem, svētkiem u.c. Ieteikums veidot vārdnīcu ir vietējo iedzīvotāju iniciatīva. Lībiskais tulkojums tika izmantots gan uzstādot norādes, gan stendu informācijā, gan tūrisma produktos un maršrutos, gan Slīteres nacionālā parka ceļvedī.

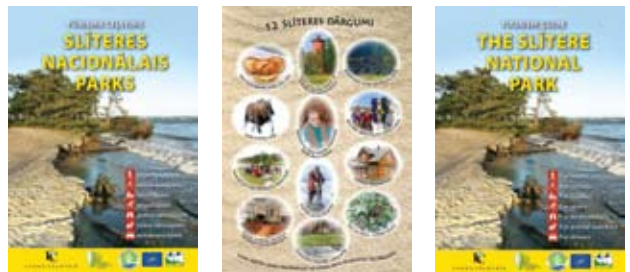


Latviešu – lībiešu vārdnīca palīdz saglabāt autentisko kultūrvērtību SNP un piesaistīt apmeklētājus

Vārdnīca lejuplādēšanai:

http://www.celotajs.lv/cont/prof/proj/PolProp/Dokumenti/libiesu_vardnica_LV.pdf

11. SLĪTERES NACIONĀLĀ PARKA TŪRISMA CEĻVEDIS



Slīteres nacionālā parka ceļvedis izdots latviešu un angļu valodās

Tūrisma ceļvedis par Slīteres nacionālo parku balstīts uz vietējo iedzīvotāju stāstiem, iesaistot tā tapšanā vairāk kā 30 vietējos cilvēkus, nacionālā parka administrāciju, Dundagas novada domi u.c. Ceļvedis popularizē Slīteres nacionālo parku kā Natura2000 teritoriju, sniedzot visaptverošu informāciju gan par dabas, gan kultūrvēsturiskajām vērtībām, gan praktisku informāciju ceļotājam par maršrutiem, naktsmītnēm, utt. Ceļvedis palīdz nacionālā parka apmeklētājiem nokļūt vietās, kur vērojami dabas procesi, augu un dzīvnieku sugas, tas skaidro unikālās vērtības, ļaujot tieši un personiski iepazīt Natura2000 nozīmi.

Ceļveža elektroniskā versija:

<http://www.celotajs.lv/p/view/SliteresCelvedis2010?lang=lv>

Ceļveža sagatavošanas principi un pamatsolji lejuplādēšanai:

http://www.celotajs.lv/cont/prof/proj/PolProp/Dokumenti/SNP_celveja_gatavosanas_principi.pdf



Elektroniskā skaitītāja datu nolasišana Slīteres nacionālajā parkā

12. APMEKLĒTĀJU MONITORINGS

Lai noteiktu tūrisma plūsmas vides, sociālās un ekonomiskās ietekmes dinamikas aspektus tūrisma galamērķī - Slīteres nacionālajā parkā, veicinot tūrisma aktivitātes, sagatavojām apmeklētāju monitoringa metodoloģiju, vadoties pēc kuras 3 gadu garumā veicām monitoringu. Objektu apmeklējuma statistikas datus, elektronisko skaitītāju datus papildinājām ar uzņēmēju intervijām, ceļotāju aptauju datiem. Ceļotāju ietekmi uz vidi noteicām, veicot novērojumus dabā un fotografējot, veidojot parauglaukumus. Uztādīti 2 elektroniskie skaitītāji, ikgadēji tos mainot, ievācot datus par 4 objektiem, kas svarīgi bioloģiskās daudzveidības aizsardzībai un apmeklētāju monitoringam Slīteres nacionālajā parkā. Konstatēta vides situācija pirms un pēc projekta. Vienots apmeklētāju monitoringa īpaši aizsargājamās teritorijās ir nepieciešams visā Latvijā, tādēļ „Tūrisma monitoringa vadlīnijas” iesakām kā vides politikas priekšlikumu.

Monitoringa dati lejuplādēšanai:

http://www.celotajs.lv/cont/prof/proj/PolProp/PolProp_monitorings_lv.html

Tūrisma monitoringa metodoloģijas vadlīnijas lejuplādēšanai:

http://www.celotajs.lv/cont/prof/proj/PolProp/Dokumenti/Turisma_monitoringa_vadlinijas_SNP.pdf

13. BALTIJAS NACIONĀLO PARKU CEĻVEDIS

Baltijas nacionālo parku ceļvedis – unikāls izdevums, pirmais ceļvedis, kas apkopo informāciju par visiem 14 Baltijas nacionālajiem parkiem – Natura2000 teritorijām vienkopus. Tā saturs balstīts uz Lauku ceļotāja speciālistu veiktajiem apsekojumiem dabā, gan testējot parku piedāvātos tūrisma produktus, gan tiekoties ar parka administrāciju vadītājiem un speciālistiem, gan apmeklējot tūrisma objektus.



Baltijas nacionālo parku ceļvedis izdots latviešu un angļu valodās

Ceļveža elektroniskā versija:

<http://www.celotajs.lv/p/ebook/BalticNpGuide2012>

14. DARBS AR TŪROPERATORIEM

Apkopojot Baltijas Natura2000 teritoriju piedāvājumu dabas un aktīvajā tūrismā, sagatavojām piedāvājumu Eiropas tūroperatoriem. Kopumā izplatījām piedāvājumus Baltijas Natura2000 teritoriju apceļošanai aptuveni 200 tūroperatoriem 14 valstīs. Interesi par piedāvājumu izteica 27 tūroperatori.

Apkopots piedāvājums Baltijas Natura2000 teritoriju apceļošanai



Elektroniskie piedāvājumi tūroperatoriem. Dabas tūrisms: http://www.celotajs.lv/cont/prof/proj/PolProp/Dokumenti/Tours_wildlife_EN.pdf

Aktīvais tūrisms:

http://www.celotajs.lv/cont/prof/proj/PolProp/Dokumenti/Tours_active_EN.pdf

15. LABAS PRAKSES ROKASGRĀMATA NATURA2000 TERITORIJU APSAIMNIEKOTĀJIEM

Apkopojot Eiropas valstu nacionālo parku un citu Natura2000 teritoriju pieredzi tūrisma attīstīšanā aizsargājamās dabas teritorijās, projekta partneri sagatavoja rokasgrāmatu „**Practical, profitable, protected. A starter guide to developing sustainable tourism in protected areas**”, kas pieejama angļiski projekta mājas lapā un <http://macies.celotajs.lv> vai <http://www.eceat-projects.org/tourism-manual/>.



Rokasgrāmata ietver 32 praktiskus piemērus par tēmām: stratēģija, sadarbība, produkta veidošana, komunikācija, ienākumu ģenerēšana. Tā domāta aizsargājamo teritoriju apsaimniekotājiem, tūrisma organizācijām un citiem, kas izmanto Natura2000 kā tūrisma resursu. Rokasgrāmatā apkopotā pieredze ir īpaši noderīga tajās dabas teritorijās, kur tiek uzsākta tūrisma galamērķa veidošana, lai procesu jau sākumā ievirzītu mērķtiecīgi, pareizi un izvairītos no kļūdām. Labas prakses rokasgrāmata izstrādāta sadarbībā ar EUROPARC federāciju. Tās autori ir projekta partneri ECEAT International, „Lauku ceļotājs” un EUROPARC Consulting GmbH.

16. KOMUNIKĀCIJA UN NATURA2000 POPULARIZĒŠANA

Dalība tūrismā izstādēs un citos publiskos pasākumos

Trīs reizes piedalījāties tūrisma izstādē „Balttour”, kas katru gadu notika februāra otrajā nedēļas nogalē Rīgā, popularizējot dabas tūrisma piedāvājumu Latvijas Natura2000 teritorijās.

Stenda elementus izmantojām dažādos citos publiskos apmeklētāju pasākumos, tā bija laba platforma, lai noskaidrotu, kur un kā ceļotāji ceļos, kas viņiem ir svarīgākais ceļojumā, kādas intereses.

Darbs ar medijiem

Popularizējot Natura 2000 teritorijas, noorganizējām 3 žurnālistu braucienus, demonstrējot sasniegto projektā un atklājot problēmas, kas jārisina gan vietējā, gan valsts līmenī. Regulāri sagatavojām un izsūtījām preses ziņas, organizējām preses konferences žurnālistiem pirms lielākiem pasākumiem. Kopumā panācām vismaz 236 publikācijas presē un radio.

Semināri lauku tūrisma uzņēmējiem

Piedaloties lauku tūrisma uzņēmēju semināros Latvijas reģionos, aicinājām pārņemt mūsu pieredzi un rosinājām pašiem veidot dabas tūrisma piedāvājumu Natura2000 teritorijās.

Publiskās diskusijas

Lielu vērību pievērsām publisko diskusiju organizēšanai. Kopā iniciējām 3 publiskās diskusijas:

1) Lai atklātu jaunus tūrisma maršrutus, prezentētu Slīteres nacionālā parka ceļvedi un brīvdabas stendus, rosinot publiskas diskusijas par līdzsvarota tūrisma attīstību nacionālajos parkos un citās Natura 2000 teritorijās Latvijā, organizējām vienas dienas pasākumu – **Slīteres ceļotāju dienu**, kuru apmeklēja ~ 1000 ceļotāju (2010. gadā) un ~ 2000 ceļotāju (2011. gadā).

Šīs dienas ideja bija vietējo Slīteres iedzīvotāju iniciēta, un organizēta ar Dundagas novada domes un Slīteres NP administrācijas atbalstu. Pēc pasākuma sagatavojām vadlīnijas „**Publisko pasākumu organizēšanai dabas teritorijās**”.

Vadlīnijas lejuplādēšanai:

http://www.celotajs.lv/cont/prof/proj/PolProp/Dokumenti/SCD_vadlinijas.pdf



Izstādes stendā popularizējām projekta laikā paveikto Slīterē



Žurnālisti projekta preses braucienā



Lauku tūrisma uzņēmēju seminārs



Publiskās diskusijas dalībniekus uzrunā LLTA Lauku ceļotājs vadītāja Asnāte Ziemele, Vides Aizsardzības ministrs Raimonds Vējonis, Novada domes priekšsēdētājs A.Zumbergs un SNP direktore Dace Sāmīte (12. jūnijs, 2010.)

2) 2011. gada 9. septembrī Papes Ķonu ciemā, Rucavas novadā iniciējām diskusiju par Lauku ceļotāja un vadošo Latvijas arhitektu izstrādāto politikas priekšlikumu dokumentu **“Jūras piekrastes raksturīgās apbūves principi, apbūves reģionālās īpatnības, vadlīnijas jaunas apbūves veidošanai”**, lai pievērstu sabiedrības uzmanību apbūves procesiem Natura2000 teritorijās un tā ietekmi un tūrisma attīstību. Diskusijā piedalījās arhitekti, pašvaldību pārstāvji, vietējie iedzīvotāji.

3) 2011. gada 8. decembrī notika publiskā diskusija **“Vides politikas priekšlikumi, demonstrējot tūrisma attīstības ieguvumus vides, sociālajā un ekonomikas jomā - Slīteres nacionālā parka piemērs”** LR Vides aizsardzības un reģionālās attīstības ministrijā. Piedalījās vairāk kā 130 dalībnieki. Pasākumā iepazīstinājām klātesošos ar paveikto projektā un veidojām diskusiju par izstrādātajiem politikas priekšlikumiem.

Konferences

Noorganizējām 3 konferences:

1) **11.03.2009. Latvijas Lauku tūrisma konference**, kuras pamattēma - kā panākt tūrisma pieaugumu, attīstot dabas tūrisma aizsargājamās dabas teritorijās. Kopā konference sapulcināja 251 dalībnieku.

2) **09.06.2010 Starptautiskajā Lauku tūrisma konferencē** 10 valstu lauku tūrisma organizāciju pārstāvju dalījās pieredzē par jauniem risinājumiem lauku tūrisma piedāvājumu veidošanā, pielāgojoties tirgus pieprasījuma pārmaiņām. Viena no konferences sesijām tika veltīta labākās pieredzes atslogošanai reģionālo un specializēto tūrisma produktu veidošanā, iesaistot vietējo sabiedrību - lauku uzņēmējus, pašvaldības, aizsargājamo teritoriju administrācijas, utt.

3) **22.03.2011 Baltijas Dabas tūrisma konference** kopā pulcināja 258 dalībniekus no 18 valstīm. Konferences programmas 1. darba sesija tika veltīta dabas aizsardzības politikas jautājumiem. Lai panāktu projekta atpazīstamību un interesi par tā rezultātiem ārpus Latvijas, prezentējām projektu 13 konferencēs, semināros un citos pasākumos, veidojot sadarbību ar Natura2000 teritoriju apsaimniekotājiem un projektiem citās valstīs – Vācijā, Briselē, Igaunijā, Serbijā, Lielbritānijā, Somijā, Itālijā.



Publiskās diskusijas dalībnieki Papes Ķonu ciemā



Publiskā diskusija projekta noslēgumā, 8. 12. 2011.



Latvijas Lauku tūrisma konference, 11.03.2009.



Projekta prezentācija Dabas tūrisma konferencē 22.03.2011.

PROJEKTA REZULTĀTI

1. VIDES POLITIKAS UN PĀRVALDĪBAS PRIEKŠLIKUMI

Priekšlikumi izstrādāti, pamatojoties uz Slīteres nacionālā parka pieredzi, konsultējoties ar citu aizsargājamu teritoriju apsaimniekotājiem Latvijā un citās valstīs. Tie ietver gan ieteikumus izmaiņām vai papildinājumiem tūrisma un dabas aizsardzības politikas dokumentos, gan arī praktiskus risinājumus konkrētu tūrisma attīstības problēmu risināšanai īpaši aizsargājamās dabas teritorijās.



Dokuments lejuplādēšanai:

http://www.celotajs.lv/cont/prof/proj/PolProp/Dokumenti/politikas_priekslikumi.pdf

Politikas priekšlikumi grupēti pa tēmām:

1. Sadarbības un komunikācijas uzlabošana aizsargājamās teritorijās;
2. Priekšlikumi rokasgrāmatai „Īpaši aizsargājamo teritoriju vienotais stils”;
3. Priekšlikumi piekrastes kultūrvēsturiskās vides – tradicionālās arhitektūras saglabāšanai;
4. Apmeklētāju monitorings aizsargājamās teritorijās.

Politikas priekšlikumu dokuments prezentēts 8.12.2011. VARAM Publiskajā diskusijā, piedaloties 130 dalībniekiem.

Diskusijas ieteikumi iestrādāti politikas priekšlikumu dokumentā, kurš iesniegts:

1. Vides aizsardzības un reģionālajā attīstības ministrijai;
2. Dabas aizsardzības pārvaldei;
3. Tūrisma attīstības valsts aģentūrai;
4. Kultūras ministrijai;
5. Ekonomikas ministrijai;
6. Zemkopības ministrijai;
7. Valsts Kultūras pieminekļu un aizsardzības inspekcijai;
8. Latvijas Arhitektu savienībai;
9. Latvijas Pašvaldību savienībai;
10. 16 piekrastes pašvaldībām.

Politikas priekšlikumu integrācija nacionālajā likumdošanā: Vides Aizsardzības un Reģionālās attīstības ministrija un Dabas aizsardzības pārvalde izvērtē politikas priekšlikumus kontekstā ar citiem normatīvajiem aktiem un pieejamiem resursiem (ministrijas vēstule 06.02.2012.). Daļa no priekšlikumiem, piemēram, tūrisma maršrutu marķēšanas sistēma, ir šobrīd vienīgie valstī pieejamie ieteikumi maršrutu marķēšanai un ir atbalstāms priekšlikums iekļaut tos rokasgrāmata „Īpaši aizsargājamo teritoriju vienotais stils.” Ministrija piekrīt, ka aizsargājamo dabas teritoriju un pašvaldību teritoriju plānošanas dokumentu izstrādē jāiesaista tūrisma profesionāļi.

Apmeklētāju monitorings tiek uzskatīts par vienu no aizsargājamo dabas teritoriju aktuālākajiem jautājumiem. Dabas aizsardzības pārvalde tuvākajos gados plāno izvietot ierīces apmeklētāju uzskaitēi 20 dabas objektos.

Ministrija un Dabas aizsardzības pārvalde atzinīgi novērtē projektā izstrādātās „Piekrastes apbūves vadlīnijas”, un to elektroniskā versija ir ievietota ministrijas mājas lapā www.varam.gov.lv sadaļā Telpiskās attīstības plānošana / Nacionāla līmeņa teritorijas plānošana / Piekrastes telpiskās attīstības plānošana.

Materiālu „Kā izveidot ilgtspējīga tūrisma galamērķi” ministrija atzīst par praktisku dokumentu Slīteres nacionālā parka attīstīšanā par dabas aizsardzības prasībām atbilstošu un vietējai uzņēmējdarbībai draudzīgu tūrisma galamērķi. Ieteikumi ir izmantojami tūrisma veicinošo pasākumu ieviešanai arī citās īpaši aizsargājamās dabas teritorijās.

Ekonomikas ministrija izsaka pateicību un gandarījumu par projektā paveikto (ekonomikas ministra vēstule 23.01.2012.). Ministrija atzīst, ka ieteikumi tūrisma un dabas aizsardzības politikas dokumentiem, kā arī piekrastes kultūrvēsturiskās vides saglabāšanai ir nozīmīgs ieguldījums dabai draudzīgu un ilgtspējīgu tūrisma produktu un pakalpojumu radīšanā. Ieteikumi atbilst Latvijas tūrisma mārketinga stratēģijā 2010-2015. gadam noteiktajai Latvijas tūrisma attīstības vīzijai un Ekonomikas ministrijas darbības mērķiem.

Latvijas piekrastes pašvaldību apvienība pieņēmusi „Piekrastes apbūves vadlīnijas” kā rekomendējošu dokumentu (apvienības vēstule 21.11.2011.) un tas publicēts Latvijas Pašvaldību savienības mājas lapā: <http://www.lps.lv/Dokumenti/>.



Politikas priekšlikumi publicēti arī Tūrisma attīstības valsts aģentūras mājas lapā stratēģisko dokumentu sadaļā <http://www.tava.gov.lv/lv/strategiskie-dokumenti>.

2. ILGTSPĒJĪGA TŪRISMA MODELIS „KĀ IZVEIDOT ILGTSPĒJĪGA TŪRISMA GALAMĒRĶI?”

Ilgtspējīga tūrisma modelis izstrādāts, dokumentējot ilgtspējīga tūrisma galamērķa veidošanas procesu Slīteres nacionālajā parkā. Tas sastāv no vairākiem dokumentiem - vadlīnijām, kuras tapušas, dokumentējot tūrisma produktu veidošanas, pasākumu rīkošanas, mārketinga materiālu sagatavošanas, apmeklētāju monitoringa un citu darbu pieredzi.

Vadlīnijas parāda, kā modelis ieviešams praksē. Ilgtspējīgā tūrisma modeļa mērķis ir nodrošināt pastāvīgu līdzsvaru starp teritorijas ekonomisko attīstību un dabas aizsardzību, iesaistot vietējo sabiedrību. Ilgtspējīga tūrisma modelis ir akceptēts Eiropas valstīs, iekļaujot to projekta ietvaros izdotajā rokasgrāmatā aizsargājamo dabas teritoriju apsaimniekotājiem „Practical, profitable, protected. A starter guide to developing sustainable tourism in protected areas”, ko sagatavoja projekta partneris ECEAT kopā ar EUROPARC federāciju (apvieno vairāk kā 400 aizsargājamās teritorijas Eiropā).

Ilgtspējīga tūrisma modelis lejuplādēšanai:
http://www.celotajs.lv/cont/prof/proj/PolProp/Dokumenti/Ilgtspējiga_turisma_modelis.pdf

3. NATURA 2000 TERITORIJU ATPAZĪSTAMĪBAS VEICINĀŠANA



Eiropas nozīmes aizsargājamo teritoriju tīkls Natura2000 Latvijā ir veidots uz jau esošo īpaši aizsargājamo dabas teritoriju bāzes.

Vairumā gadījumu Natura2000 teritorijās apmeklētāji ir gaidīti. Veicot jebkuru aktivitāti projektā, akcentējām, ka tā noritēs Natura2000 teritorijā, vai arī temats būs tai veltīts, kā, piemēram, veicot anketēšanu, uzdevām vairākus jautājumus par Natura2000 teritorijām, tūrisma izstādēs aicinājām apceļot nacionālos parkus, kas ir Natura2000 teritorijas, rīkojām žurnālistu braucienus uz Natura2000 teritorijām. Publicitātes materiāli, kā arī jebkura cita projekta dokumentācija ietvēra Natura2000 logo. Slīteres NP ceļvedī, Baltijas NP ceļvedī, Botāniskajā ceļvedī iekļauts Natura2000 tīkla apraksts un „zaļie” padomi ceļotājiem Natura2000 teritorijās.

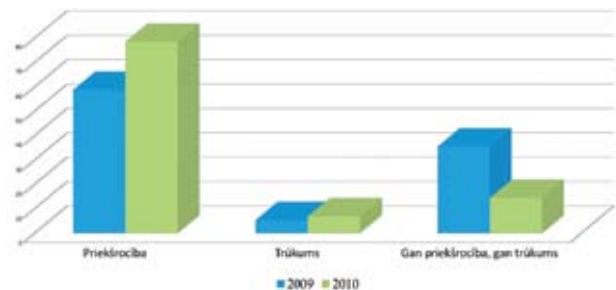
Rokasgrāmatā aizsargājamo dabas teritoriju apsaimniekotājiem „Practical, profitable, protected. A starter guide to developing sustainable tourism in protected areas”, kurā iekļauti Natura2000 teritoriju apsaimniekošanas piemēri, izplatīta atbilstošām

organizācijām un sadarbības tīkliem Eiropā: „ECEAT – International”; „Ecotrans”; „Europarcs Federation”; „WWF”, „Pan-Parks”, „European Ecotourism Network.

Atpazīstamības veicināšanas pasākumi un rezultāti apskatāmi dokumentā “Nature2000 awareness”:
http://www.celotajs.lv/cont/prof/proj/PolProp/Dokumenti/Natura_2000_awareness.pdf

Projekta laikā Latvijā veikto Natura2000 apmeklētāju aptauju rezultāti rāda, ka Natura2000 atpazīstamība pieaugusi par 33%. Lauku tūrisma uzņēmēju/TIC/pašvaldību darbinieku aptauja rāda, ka 2 gadu laikā par 17% pieaudzis to respondentu skaits, kuri uzņēmuma atrašanos Natura2000 teritorijā uzskata drīzāk par priekšrocību, nevis trūkumu.

Vai tūrisma uzņēmēja atrašanās NATURA 2000 ir priekšrocība vai trūkums (2009 - 2010)



Projekts pierādīja, ka Natura2000 pozitīvas atpazīstamības veidošanā galvenā nozīme ir pareizai un pozitīvai komunikācijai: dialoga veidošanai starp visām iesaistītajām nozarēm, kā arī Natura2000 teritoriju iedzīvotāju iesaistīšanai un uzrunāšanai, skaidrojot dabas vērtības, pamatojot to saudzēšanas nepieciešamību un parādot pareizas rīcības piemēru videi draudzīgā un ekonomiski izdevīgā saimniekošanā.



Apmeklētāju anketēšana Slīteres ceļotāju dienas laikā, 12. jūnijs, 2010.

PROJEKTA IEGUVUMI UN IETEKME

DABA. *Dabas vērtību saglabāšana.* Projekta ietvaros veiktā monitoringa rezultātā varam secināt, ka dabas daudzveidības saglabāšana un tūrisma attīstība Slīteres nacionālajā parkā nav bijušas konfrontējošas un esošo dabas vērtību – sugu, biotopu un ainavas kvalitāte tādēļ nav mazinājusies;

Veicot un veicinot pārdomāta tūrisma produkta attīstību, mēs panākam, ka tūristi un uzņēmēji kļūst izglītotāki, izmanto videi draudzīgus tūrisma produktus, vietējo gidu – reindžeru pakalpojumus. Tas palīdz labāk sasniegt ĪADT izveides mērķus (dabas aizsardzība, sabiedrības izglītošana, rekreācija u.c.);

Vietējo iedzīvotāju attieksmes maiņa. Koordinējot ar tūrisma saistītās aktivitātes un iesaistot tajā visas puses un visus spēlētājus, ir panākts, ka notikusi apbursēji pozitīva attieksmes maiņa: uzņēmējiem, vietējiem iedzīvotājiem un to veidotām NVO pret dabas aizsardzības sistēmu un to pārstāvošo pusi un otrādi;

Tūristu uzskaitē. Projekta laikā iegūtā tūristu skaita dinamika un informācija par kopējo teritorijas un tajā esošo objektu apmeklējumu skaitu palīdz labāk plānot jaunas vides infrastruktūras izveidi un esošās pilnveidošanu, kas, savukārt, ir svarīgs instruments tūristu plūsmas pārdomātai virzīšanai nākotnē kontekstā ar nozīmīgu dabas vērtību saglabāšanu;

Jauni tūrisma produkti. Projekta laikā tika izstrādāti jauni aktīvā un dabas tūrisma produkti (maršruti). Esošais dabas vērtību monitorings parādīja, minētajā laika posmā netika negatīvi ietekmētas nozīmīgas nacionālā parka dabas vērtības ārpus maršrutu „robežām”, jo tie tika pārdomāti plānoti vietās (instruments tūristu plūsmas organizēšanai), kur minētā aktivitāte nav pretrunā ar dabas aizsardzības interesēm. Tādus tūrisma produktus kā zvēru, kukaiņu un augu vērošanu piedāvā vietējie dabas gidi, kas ir garantēti dabas resursu ilgtspējīgai izmantošanai nākotnē;

Monitoringa joma. Pielietojot dažādas monitoringa metodes praksē, tās tiek uzlabotas un adaptētas konkrētai teritorijai un apstākļiem, tādēļ pilnveidojas arī pati monitoringa metodoloģija.

EKONOMIKA. *Tūristu skaita un to uzturēšanās ilguma pieaugums.* Monitoringa datu analīze liecina, ka, neskatoties uz globālo ekonomisko krīzi (sakrīta ar projekta īstenošanas laiku), parkā esošajos tūrisma objektos ir pieaudzis ne tikai apmeklētāju skaits, bet arī to uzturēšanās ilgums tūrisma mītnēs, kas ir ļoti būtisks vietējās ekonomikas veicināšanas faktors;

Tūrisma ekonomiskais ieguldījums. No monitoringa datiem un to interpretācijas var secināt, ka 2011. g. Slīteres nacionālā parka apmeklētāji vietējā ekonomikā „iepludināja” ~ 700 – 800 tūkstoši latu, kas, ņemot vērā teritorijas specifiku (cilvēku un uzņēmēju blīvums, ģeogrāfiskais novietojums, bijušais rezervāts un pierobežas režīma zona u.c.) ir ļoti nozīmīgs ekonomiskais rādītājs. Līdz šim nav bijis mēģinājums aprēķināt tūrisma ekonomisko

ieguldījumu minētajā teritorijā, tādēļ šobrīd nav iespējams arī iegūtos rezultātus salīdzināt ar citiem gadiem;

Tūristu uzskaitē. Gan tiešās, gan netiešās (elektroniskā uzskaitē) metodes un to rezultātā iegūtā tūristu skaita dinamika ir pamats tūrisma ietekmes uz vietējo ekonomiku tālākiem aprēķiniem, kas var kalpot kā labs katalizators jaunām iniciatīvām, projektiem un nozares atbalsta mehānismiem. Uz šo datu bāzes uzņēmēji var pamatotāk plānot savus biznesa aprēķinus un izstrādāt tālākos darbības modeļus;

Jauni tūrisma produkti un to ietekme uz ekonomisko vidi. Saskaņā ar vietējo uzņēmēju aptaujām, projekta laikā izstrādātie tūrisma maršruti tika aktīvi pieprasīti un tas ir viens no iemesliem, kādēļ paildzinājies parka apmeklētāju uzturēšanās ilgums;

Jaunu uzņēmumu veidošanās, esošo paplašināšanās. Monitoringa veikšanas laikā ir noskaidrots, ka, projektu noslēdzot, nacionālā parka teritorijā darbojas kopumā 48 ar tūrisma saistīti uzņēmumi: naktsmītnes, gidi, kafējnicas, degustāciju un maltītes ieturēšanas vietas, zivju žāvētāji (kūpinātas zivis, butes), tūrisma inventāra noma, amatnieki. Projektu uzsākot, SNP teritorijā darbojās 23 šādi uzņēmēji.

SOCIĀLĀJOMA. *Jaunas darba vietas.* Projekta laikā ir konstatēts, ka attīstoties jaunam piedāvājumam ir veicināta vietējo iedzīvotāju nodarbinātība, kas izpaužas kā jaunu tūrisma uzņēmumu izveide vai esošo paplašināšana;

Sadarbība. Intervijas, aptaujas, kā arī regulāri teritorijas apsekojumi un līdzdalība vietējās iniciatīvas grupās parāda, ka ievērojami uzlabojusies vietējo parka „spēlētāju” sadarbība visos līmeņos: gan vertikālā – uzņēmējs ↔ pašvaldība ↔ nacionālā parka administrācija, gan horizontālā līmenī, piemēram – uzņēmējs ↔ uzņēmējs;

Sabiedrības iesaistīšana. Projekta ietvaros tika pētīts arī vietējās sabiedrības „noskaņojums” vai tā maiņa attiecībā pret dažādiem iekšējiem un ārējiem faktoriem. Par maiņu pozitīvā nozīmē liecina apstākļi, ka jau projekta laikā noregulējās konflikts, kas pastāvēja starp dažādām tūrisma iesaistītajām pusēm, gan fakts, ka Slīteres ceļotāju dienu (vietējo uzņēmēju iniciatīva) organizēšanā visas iesaistītās puses panāca konstruktīvu sadarbību. Konstruktīvs piegājiens tika atrasts arī citu problēmu risināšanai;

Izglītošanās. Projekta laikā organizēto aktivitāšu un dažādu spēlētāju sadarbības rezultātā ir pieaugusi informācijas apmaiņa, uzņēmēji ir guvuši jaunu pieredzi, zināšanas un motivāciju, lai sekmīgi attīstītu tūrisma biznesu teritorijā ar dabas aizsardzības statusu.

Slīteres pieredze pierādīja, ka projekta piedāvātie risinājumi ir adekvāti Natura2000 veiksmīgā apsaimniekošanā un popularizēšanā. Pats projekta darba princips – balstoties uz konkrētu pieredzi vienā teritorijā izstrādāt priekšlikumus vides aizsardzības politikai – ietver tā pārņemšanu un pielietojamību citās Natura2000 teritorijās gan Latvijā, gan Eiropā.



Kontakti: **LLTA „Lauku ceļotājs”**
Projekta aktivitātes un rezultāti lejuplādējami:
www.polprop.celotajs.lv

Kalnciema iela 40, 3.stāvs, Rīga, LV-1046
Tālrunis: 67617600, Fakss: 67830041
E-pasts: asnate@celotajs.lv
Internets: www.celotajs.lv