

Tūrisma monitoringa vadlīnijas īpaši aizsargājamās dabas teritorijās

Slīteres nacionālā parka piemērs



LLTA „Lauku ceļotājs”/2012



POLPROP-NATURA
Nr. LIFE07ENV/LV/000681

SATURS

Ievads	3
<i>I. Monitorings. Pamatjautājumi</i>	4
1. Kas ir monitorings?	4
2. Monitorings īpaši aizsargājamās dabas teritorijās?	4
3. Kas var veikt monitoringu?	5
4. Monitoringa veikšanas priekšnosacījumi	5
<i>II. Monitoringa metodes un to pielietojums Slīteres nacionālajā parkā</i>	6
1. Objekta vizuālais monitorings	6
2. Objekta foto – video monitorings	10
3. Parauglaukumu izveide	13
4. Apmeklētāju klātienas uzskaitē	15
5. Apmeklētāju automātiskā (elektroniskā) uzskaitē	20
6. Anketēšana	29
7. Intervijas	32
8. Citas metodes	34
<i>III. Monitoringa rezultātu interpretācijas piemērs: Tūrisma ieguldījums Slīteres nacionālā parka ekonomikā</i>	35
1. Kopējā teritorijas apmeklētāju skaita noteikšana	35
2. Tūrisma ieguldījuma vietējā ekonomikā aprēķins	37
<i>IV Ieguvumi</i>	40
<i>V. Izmantotie avoti</i>	42

IEVADS

Laikā no 2009. g. – 2011. g. Latvijas Lauku tūrisma asociācija „Lauku ceļotājs” īstenoja projektu „*Vides politikas un pārvaldības priekšlikumu izstrāde, demonstrējot tūrisma attīstības ieguvumus vides, sociālajā un ekonomikas jomā Slīteres nacionālajā parkā (LIFE07 ENV/LV/000981)*” (turpmāk tekstā – projekts). Viena no projekta aktivitātēm bija vides, ekonomiskā un sociālā monitoringa veikšana minētajā teritorijā, kuras ietvaros tika izstrādātas **Tūrisma monitoringa vadlīnijas** (turpmāk tekstā - vadlīnijas). Monitoringa veikšanas galvenais **mērķis** bija parādīt, ka pārdomāta tūrisma nozares plānošana un organizēšana īpaši aizsargājamā (NATURA 2000) dabas teritorijā – nacionālā parkā nav pretrunā ar šīs teritorijas dabas un kultūrvēsturisko vērtību saglabāšanu un palielināta tūristu plūsma šajā gadījumā neapdraud teritorijas aizsargājamās sugas un biotopus.

Projekta demonstrācijas vieta - **Slīteres nacionālais parks** par sabiedrībai atvērtu teritoriju kļuva tikai pēc PSRS armijas aiziešanas no Baltijas jūras piekrastes pagājušā gadsimta **deviņdesmito gadu sākumā**. Slīteres rezervāta statusa maiņa no **rezervāta** (apmeklētājiem slēgta teritorija) par **nacionālo parku** tika īstenota 2000. gadā. Tādējādi Slīteres nacionālais parks kā tūrisma galamērķis ir veidojies salīdzinoši īsā laika posmā. Nozīmīgās dabas vērtības un biotopi, kā arī kultūrvēsturiskais mantojums ar pasaulē vienīgo vēl joprojām pastāvošo dzīvo Lībiešu kultūrtelpu, kā arī teritorijas „pēkšņais atvērtums” ar tam sekojošu tūristu un vasaras atpūtnieku plūsmu (t.sk. piekrastes apbūvi) ir pietiekami nozīmīgs faktors, lai šajā teritorijā veiktu dažāda veida monitoringu ne tikai šī projekta ietvaros, bet arī nākotnē, kas būtu vērsts uz nacionālā parka vērtību turpmāku saglabāšanu. Visaptverošs tūrisma monitoringa ir svarīgs ne tikai no **dabas aizsardzības**, bet arī **teritorijas ekonomiski sociālās attīstības aspekta**, tādēļ vadlīnijās aprakstīta dažādu monitoringa metožu pielietojums praksē, kā arī apkopota projekta laikā gūtā pieredze un nozīmīgākie secinājumi.

Vadlīnijas var noderēt kā metodiski **ieteikumi** dažādu tūrismā iesaistīto valsts un pašvaldību institūciju un tūrisma NVO darbiniekiem. Vadlīnijas ir arī viens no instrumentiem, - kādā veidā noteikt teritorijas apmeklētāju skaitu un izvērtēt tūrisma nozares ietekmi uz tūrisma galamērķa sociāli – ekonomisko vidi.

Vadlīniju teksta un fotogrāfiju autori ir Juris Smaļinskis un Aiva Jakovela. Izmantotas Viļņa Skujas fotogrāfijas.

LLTA „Lauku ceļotājs”, 2012. gads

I MONITORINGS. PAMATJAUTĀJUMI

1. KAS IR MONITORINGS?

Ar **tūrisma monitoringu vides un dabas aizsardzības aspektā** šajās vadlīnijās tiek saprasti sistemātiski un regulāri tūrisma nozarē iesaistīto resursu (dabas, kultūras, vēstures, cita veida) stāvokļa novērojumi (gan kvalitatīvi, gan kvantitatīvi), kas nepieciešami ar **tūrisma attīstību, dabas un kultūras resursu aizsardzību un teritorijas apsaimniekošanu** saistītu pasākumu efektīvākai plānošanai un īstenošanai ilgtermiņā.

Ar **tūrisma monitoringu ekonomiski - sociālā aspektā** šajās vadlīnijās tiek saprasti sistemātiski un regulāri tūristu (teritorijas apmeklētāju) skaita, tā dinamikas u.c. novērojumi (gan kvalitatīvi, gan kvantitatīvi), kas nepieciešami, lai novērtētu **tūrisma nozares sociāli – ekonomisko ietekmi** uz teritoriju kopumā, kā arī uz atsevišķiem tajā esošajiem pakalpojumu sniedzējiem. Šāda monitoringa veikšanas galvenais mērķis ir pamatotāk un efektīvāk plānot un paredzēt mazo un vidējo uzņēmējdarbību konkrētajā teritorijā un reģionā kopumā.

Tūrisma monitoringa metodēm ir jābūt tādām, lai:

- Tās būtu reprezentablas un ļautu sasniegt izvirzīto mērķi – noteikt tūrisma ietekmi, objektu vai sugu stāvokļa izmaiņas, apmeklētāju skaitu u.c.;
- Tās būtu pēc iespējas vienkāršāk pielietojamas;
- Konkrēto metodi varētu atkārtot un izmantot jebkurš tās veicējs;
- Vairums no tām nebūtu ļoti dārgas, darba un laiktietilpīgas.

2. MONITORINGS ĪPAŠI AIZSARGĀJAMĀS DABAS TERITORIJĀS

Īpaši aizsargājamās dabas teritorijas (ĪADT) ir ģeogrāfiski noteiktas platības, kas atrodas īpašā valsts aizsardzībā un tiek izveidotas, aizsargātas un apsaimniekotas nolūkā aizsargāt un saglabāt dabas daudzveidību, nodrošināt zinātniskos pētījumus un vides pārraudzību, kā arī saglabāt sabiedrības atpūtai, izglītošanai un audzināšanai nozīmīgas teritorijas. Kā piemēri ir jāmin nacionālie parki, dabas parki, dabas liegumi, aizsargājamo ainavu apvidi u.c.

Šobrīd tūrisms kā vietējās vai reģionālās nozīmes uzņēmējdarbības aktivitāte vai viena no retajām saimniekošanas alternatīvām tiek minēts daudzu **ĪADT dabas aizsardzības plānos**. Tajā pat laikā Latvijā neviena institūcija nevāc un neapkopo apmeklētāju statikas datus par ĪADT kopumā (pieejami g.k. dati tikai par atsevišķiem objektiem, kur tirgo biļetes vai naktsmītņu statistika). Šobrīd pieejamie dati ir ļoti sadrumstaloti un vairāk kā nepilnīgi, bieži vien administratīvu teritoriju vai atsevišķu populārāko tūrisma objektu griezumā. Turklāt, ļoti reti ir sastopami tādi gadījumi, kur šāda statistika ir pieejama ilgākā laikā posmā (nepārtrauktas datu rindas), kas liecina par tendencēm un dažādu iekšējo/ārējo faktoru ietekmi uz tūrisma plūsmām. Nepietiekami tiek veikta arī esošo datu interpretācija un analīze. Nezinot vismaz aptuvenu kopējo apmeklētāju skaitu un to plūsmu galvenos virzienus, ir ļoti grūti spriest par tūrisma ietekmi uz dabas vērtībām un minēto teritoriju ekonomisko izaugsmi. Objektīvāka tūrisma

statistika ĪADT un reģionos palīdzētu pilnvērtīgāk plānot konkrētu aizsargājamo teritoriju apsaimniekošanas pasākumus (t.sk. veidot pārdomātu infrastruktūru), kā arī ar tūrisma attīstību saistītus jautājumus šo teritoriju pašvaldībās.

3. KAS VAR VEIKT MONITORINGU?

Tūrisma monitoringu var veikt dažādi ar tūrisma nozari saistītie *spēlētāji*:

- Dabas aizsardzības pārvalde;
- Reģionālās vides pārvaldes;
- Pašvaldības un tūrisma informācijas centri;
- NVO, tūrisma asociācijas;
- Latvijas Valsts meži;
- Tūrisma uzņēmēji;
- Dabaszinātņu un tūrisma nozares speciālisti, eksperti;
- Izglītības iestāžu mācībspēki un studenti;
- Vietējā sabiedrība (sabiedriskais monitorings);
- Objekta īpašnieks/apsaimniekotājs, kas var būt arī kāda no augstāk minētajām grupām.

Atkarībā no mērķa, kādu ir plānots sasniegt, katra no augstāk minētajām grupām var pielietot sev piemērotākās monitoringa metodes, jo monitorings neaprobežojas tikai ar apmeklētāju skaita dinamikas noskaidrošanu.

4. MONITORINGA VEIKŠANAS PRIEKŠNOSACĪJUMI

Svarīgākie **priekšnoteikumi** tūrisma monitoringa veikšanai ir:

- Visu tūrismā, dabas aizsardzībā un teritorijas ilgtermiņa attīstībā iesaistīto pušu **ieinteresētība un izpratne par monitoringa nepieciešamību** un tā īstenošanas ieguvumiem;
- Vismaz minimāls **finansējums** atsevišķiem - prioritāriem monitoringa veidiem;
- Finansējums apmeklētāju **elektroniskās uzskaites sistēmas** iegādei un uzstādīšanai, ja tāda ir nepieciešama un visādā ziņā pamatota;
- Visu iesaistīto pušu **sadarbība**;
- Monitoringa un tā rezultātā iegūto **datu sistemātiska uzglabāšana** un viegla **publiskā pieejamība** ilgtermiņā;
- Monitoringa rezultātiem sekojošas **rīcības**, kas vērstas uz monitoringa laikā konstatētu tūrisma, **dabas un kultūras resursu aizsardzības** un **sociāli - ekonomisko problēmu** saprātīgu un loģisku **risinājumu**.

II MONITORINGA METODES UN TO PIELIETOJUMS SLĪTERES NACIONĀLAJĀ PARKĀ

1. OBJEKTA VIZUĀLAIS MONITORINGS

METODES ĪSS APRAKSTS

Objekta vizuālais monitoringa aptver konkrēta objekta (šajā gadījumā - tūrisma objekta vai tūristu iecienītas un bieži apmeklētas teritorijas) un tā tuvākās apkārtnes stāvokļa un izmaiņu vizuālu novērtējumu, kas balstīti uz šī objekta **regulāriem apsekojumiem**. Šīs metodes gadījumā ir svarīgi fiksēt objekta sākotnējo stāvokli un tālākajā gaitā sekot līdzī notiekošajām izmaiņām, kas var būt gan cilvēka radītas, gan arī dabisku procesu izraisītas. Metode ir pielietojama ne tikai dabas, bet arī kultūrvēsturisko un infrastruktūras objektu gadījumā.

Priekšrocības. Salīdzinoši lēta (laiks, degviela) metode, ko var īstenot ikviens, jo nav nepieciešams specifisks inventārs.

Trūkums. Risks no subjektīvas situācijas interpretācijas. Tās rezultāti ir atkarīgi no konkrētā apsekotāja uztveres un līdzšinējās pieredzes.

Biežums. Atkarībā no objekta veida, - jūtīgiem dabas objektiem – vienu līdz divas reizes tūrisma sezonā.

Rezultāts. Apsaimniekots (arī no dabas aizsardzības viedokļa) un vizuāli pievilcīgs tūrisma objekts, kas maksimāli saglabājis savu sākotnējo vērtību un vizuālo pievilcību.

METODES PIELIETOJUMS SLĪTERES NACIONĀLAJĀ PARKĀ

Projekta sākuma un beigu fāzē, kā arī tā vidusdaļā regulāri tika apsekoti **dažādi tūrisma objekti un fiksēts to stāvoklis**. Apsēkojumu galvenais mērķis bija noskaidrot, vai palielinātas tūristu plūsmas ietekmē netiek pārsniegta attiecīgo objektu vides kapacitāte, kas izpaužas kā acīmredzamas izmaiņas vidē.

Objektu izvēles kritēriji:

- Dažāda veida objekti - dabas, kultūrvēstures un infrastruktūras objekti/elementi, kas ir teritorijas galvenās tūristu piesaistes un pievilcības;
- Objekti, kur palielināts apmeklētāju skaits var pārsniegt to dabas vai infrastruktūras kapacitāti (piemēram, Nr. 6.,12.);
- Jūtīgi objekti un piekrastes biotopi, kas netiek popularizēti kā tūrisma objekti, taču tie nereti tiek apmeklēti un nepārdomātas rīcības var radīt būtisku ietekmi uz to sākotnējo vērtību (piemēram, Nr. 3.,4).

Izvēlētie objekti:

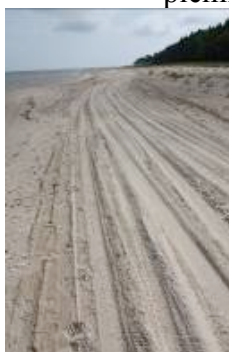
1. *Koka skatu tornis Dundagas – Mazirbes ceļa malā;*
2. *Pēterezera dabas taka;*
3. *„Dāvida pils”;*
4. *Zārtapu grava;*
5. *Mazirbes Mēra akmeņi;*
6. *Vilkaču priede;*
7. *Saunaga kāpas (izbraukšana ar mehāniskajiem transporta līdzekļiem);*
8. *Kolkasrags;*
9. *Vecās bākas drupas;*
10. *Kolkasraga priežu taka;*
11. *Ēvažu stāvkrasta taka;*
12. *Zviedru grāvja ūdenskritums.*



1. attēls. Ieputināto priežu taka 2009. gadā



2. attēls. Vecās bākas drupās ir novietos slēpnis (*geokečings*). Attēlā redzamā slēpņu meklētāju ietekme ir nesalīdzināma ar jūras viļņu, bet pavasaros – ar ledus ietekmi, kā rezultātā tuvāko 10 – 20 gadu laikā šis vēstures piemineklis būs pakļauts pilnīgai iznīcībai



3. attēls. Risas, kas liedagā palikušas pēc zvejas un ar to saistīto mehānisko transporta līdzekļu pārvietošanos

Projekta laikā netika konstatētas būtiskas ietekmes, kas būtu saistāmas ar konkrētā projekta aktivitātēm un tā rezultātu ieviešanu dabā.

PROJEKTA REZULTĀTU IETEKME UZ AIZSARGĀJAMĀM SUGĀM UN BIOTOPIEM

Lai pārliecinātos par dabas vērtību *drošību*, projekta laikā tika veikts arī **dažādu aizsargājamo augu un putnu sugu, kā arī ar tiem saistīto biotopu vizuālais monitorings**. Kā vizuālā monitoringa objekti tika izvēlēti:

1. **Kāpu biotopi** (embrionālās kāpas, priekškāpas, pelēkās kāpas) – visā nacionālā parka piekrastes zonā, Kolkas rags un kāpās sastopamie īpaši aizsargājамie augi: Lēzela vīrcle *Linaria loeselii*, smiltāju neļķe *Dianthus arenarius*, Jūrmalas zilpodze *Eringium maritimum*, pļavas silpurene *Pulsatilla pratensis* un jūrmalas dedestiņa *Lathyrus maritimus* un to atradnes;
2. **Mitrās starpkāpu ieplakas starp kangariem** – unikāli Eiropas mēroga biotopi kangaru (kāpu vaļņu) – vīgu (starpkāpu ieplakas), **distrofi ezeri** (Pēterezers), **neskarti augstie purvi** (Bažu purvs, Pēterezera purvs) un **pārejas tipa purvi** (Pēterezera purvā) un tajos sastopamie augi: dažādas savvaļas orhideju sugas *Orchidaceae*, baltā ūdensroze *Nymphaea alba* un sniegbaltā ūdensroze *Nymphaea candida* un to atradnes;
3. Dažādi **pļavu biotopi** un tajos sastopamie aizsargājамie augi: dažādas orhideju sugas *Orchidaceae*, pļavas silpurene *Pulsatilla pratensis*, smiltāja neļķe *Dianthus arenarius* un to atradnes;
4. **Smilšakmens atsegumi** (Baltijas ledus ezera krasta nogāzē un tās gravās), **nogāžu un gravu meži** (Baltijas ledus ezera krasta nogāzē), **Baltijas ledus ezera senkrasts, Šlīteres dabas rezervāta zona** un aizsargājамas augu sugas - parastā īve *Taxus baccata*, Baltijas efeja *Hedera helix*, ķērpis *Chystocoleus ebeneus* un to atradnes;
5. Aizsargājамas putnu sugas: mednis *Tetrao urogallus*, rubenis *Tetrao tetrix* (riesti), dažādu sugu plēsīgie putni (g.k. to ligzdošanas vietas), dažādas dzeņveidīgo putnu sugas, migrējošo putnu atpūtas un barošanās vietas.



4. attēls. Embrionālās un baltās kāpas



5. attēls. Mitrās starpkāpu ieplakas



6. attēls. Pļavu biotopi



7. attēls. Smilšakmens atsegumi Šlīteres
Zilajos kalnos



8. attēls. Migrējošās zosis pļavas izmanto kā barošanās vietas

Saskaņā ar Šlīteres nacionālā parka ekspertu atzinumu, monitoringa rezultātā nav konstatēts, ka ar tūrismu saistītās un iniciētās aktivitātes projekta īstenošanas laikā būtu radījušas negatīvu ietekmi uz augstāk minētajām sugām un biotopiem.

SECINĀJUMI

1. Projekta laikā augstāk minētajos 12 objektos **netika novērotas būtiskas ietekmes vai to izraisītas sekas**, kuru izcelsme būtu saistīta ar tūrisma aktivitātēm vai tūristu nepārdomātu un neatbildīgu rīcību;
2. Tā kā daži no pieminētajiem infrastruktūras objektiem – koka laipu takas (Nr. 2.,10.) bija celtas pirms vairākiem gadiem, to atsevišķi koka elementi bija sadalījušies **dabisku procesu rezultātā**. 2011. – 2012. tika uzsākti to atjaunošanas darbi (atklāšana plānota 2012. g. tūrisma sezonas laikā);
3. Daži no augstāk pieminētajiem objektiem bija un joprojām ir pakļauti dažādiem dabas procesiem un ietekmēm (Nr. 5.,6.,9.,11.) – **erozijas, abrāzijas u.c.** procesiem, tādēļ to pastāvēšana ir/var būt ierobežota laikā. Taču konstatētā tūristu ietekme uz minētajiem objektiem nebija vērā ņemama;
4. Saunaga piekrastē konstatētais gadījums ar **izbraukāto kāpu zonu** izrādījās vietējo **zvejnieku** aktivitātes (legālas), kas nav saistītas ar teritorijas apmeklētāju rīcību;
5. Projekta laikā tika vairākkārt apsektas arī **atsevišķu aizsargājamo augu sugu atradnes un mikroliegumi, kas veidoti ligzdojošo plēsīgo putnu aizsardzībai**. Tā kā projekta ietvaros jaunizveidotie tūrisma produkti (maršruti) un pasākumi tika apzināti organizēti un virzīti, lai neskartu minēto sugu atradnes, to sākotnējā vērtība (atradņu skaits, īpatņu skaits, citi rādītāji) **tūrisma ietekmes kontekstā nav mazinājusies**.

2. OBJEKTA FOTO – VIDEO MONITORINGS

METODES ĪSS APRAKSTS

Piemērota metode, lai ilgstošā laika posmā sekotu līdzī kāda objekta detālām un arī „globālām” izmaiņām. Tas var būt, piemēram, - smilšakmens atsegumu, retu sugu atradņu un biotopu, vai tūristu apmetņu un ar apmeklētājiem saistītās infrastruktūras monitorings. Šīs metodes pielietojuma gadījumā ir vēlami agrāk veiktie (pirms 5 – 10 – 20 un vairāk gadiem) uzņemti foto materiāli, ja tādi ir pieejami. Vietas/objekta fiksēšanai var izmantot arī **videokameru**. Ļoti interesantu un vērtīgu informāciju sniedz pagājušā gadsimta sākumā vai vidū uzņemtie fotoattēli (saliekot kopā agrākās un „mūsdienu” fotogrāfijas par kādu konkrētu vietu vai teritoriju), kas attēlo cilvēku kādreizējās saimniekošanas formas un to ietekmi un izpausmes uz dabas, kultūrvidi un ainavu. Šo metodi var sekmīgi apvienot ar iepriekš aprakstīto – objekta vizuālo monitoringu.

Priekšrocības. Salīdzinoši lēta metode. Fotomonitoringu var īstenot ikviens, jo nav nepieciešams specifisks inventārs. Digitālais formāts ir ietilpīgs, viegli glabājams un izmantojams nākotnē.

Trūkums. Digitālais foto monitorings pats par sevi nesniedz pilnīgu priekšstatu par esošo situāciju, tādēļ vēlams arī situācijas apraksts.

Biežums. Tūristu bieži apmeklētās vietās – biežāk (reizi gadā), reti apmeklētās – reizi vairākos gados, 10 gados u.t.t.

Rezultāts ir fiksētas izmaiņas un tām sekojošas rīcības, kas ir vērstas uz objekta aizsardzību un tālāku apsaimniekošanu. Iegūtie dati noder arī dabisko un cilvēka radīto procesu dinamikas tālākai izpētei nākotnē.

9. un 10. attēls ir iekļauts kā uzskatāms piemērs, kas parāda atšķirības, kādas nepilnu desmit gadu laikā ir „piedzīvojis” konkrētais dabas objekts - Bezdēlīgu klints fragments Salacas ielejas dabas parkā.



9. attēls. 1997. gads



10. attēls. Tā pati vieta 2006. gadā

METODES PIELIETOJUMS SLĪTERES NACIONĀLAJĀ PARKĀ

Projekta sākuma un beigu fāzē, kā arī tā vidusdaļā regulāri tika apsekoti trīs tālāk minētie objekti un veikts to fotomonitors.

Objektu izvēles kritēriji:

- Objekti, uz (vai pie) kuriem var ērti un viegli konstatēt apmeklētāju radītās ietekmes;
- Jūtīgi objekti, kuru apmeklētāju radītais ietekmju spektrs var būtiski kaitēt to sākotnējai vērtībai (ģeoloģiska, bioloģiska, kultūrvēsturiska u.c.).

Izvēlētie objekti:

1. *Zārtapu gravas atsegums* – smilšakmens atsegums (aizsargājams biotops un ģeoloģisks dabas piemineklis), kura mīkstajā smilšakmenī ir konstatētas senas un neatšifrētas zīmes (to vecums nav datēts). Šajā gadījumā bezatbildīgi apmeklētāji minētajam objektam var nodarīt būtisku zaudējumu gan kā dabas piemineklim, tā arī kultūrvēsturiskam objektam;
2. „*Dāvida pils*”- Šlīteres Zilo kalnu nogāzē esoša erozijas grava ar smilšakmens atsegumiem, no kuriem lielāko sauc par „Dāvida pili”. Kaut arī minētai objekts atrodas rezervāta režīma zonā (oficiāla apskate ir aizliegta), tas nereti tiek apmeklēts. Par tā agrāko laiku popularitāti liecina arī daudzie klinšu uzraksti no pagājušā gadsimta sākuma un vidus;
3. *Pēterezera dabas taka* – viena no interesantākajām Ziemeļkurzemes dabas takām, kas ir nozīmīgs nacionālā parka dabas izziņas tūrisma objekts.



11. attēls. Smilšakmens atsegums Zārtapu gravā 2009. gads



12. attēls. Smilšakmens atsegums Zārtapu gravā 2011. gads



13. attēls. „Dāvida pils” 2009. gads



14. attēls. „Dāvida pils” 2011. gads

Piezīme: objekta novērtējumam nepieciešams detālāks fotoattēls ar lielāku izšķirtspēju. Vadlīnijās fotoattēli iekļauti tikai kopējam priekšstatam.

SECINĀJUMI

1. Projekta laikā Zārtapu gravā un Dāvida pilī netika novēroti negatīvi faktori vai sekas, kuru izcelsme būtu saistāma ar apmeklētāju klātbūtni un to neadekvātām rīcībām;
2. Veiktie fotouzņēmumi noderēs arī turpmākai objektu izpētei un salīdzināšanai nākotnē.

3. PARAUGLAUKUMU IZVEIDE

METODES ĪSS APRAKSTS

Metode balstās uz speciāli fiksētu un pētniekam dabas vidē atrodamu un atpazīstamu parauglaukumu (kvadrantu) izveidi, kur vienā un tajā pat vietā ilgstošā laika posmā tiek novērotas konkrētu elementu (sugu, sugu sabiedrību, biotopu u.c.) izmaiņas. Izmaiņu cēlonis var būt cilvēka darbība, dabiski procesi, vai abu mijiedarbība. Piemērota metode botāniskajam monitoringam, nomīdījuma pakāpes noteikšanai, sugu sastāva izmaiņām, retu sugu atradņu kontrolei u.c.

Priekšrocības. Pēc iegūtajiem rezultātiem var spriest par konkrētās vietas/objekta vides kapacitāti, ja zināms kaut aptuvenais apmeklētāju skaits. Parāda arī dažādas ietekmes (antropogēnās, dabiskās) un to izraisītās sekas ilgtermiņā.

Trūkums. Nav plaši pielietojama metode. To veic g.k. nozares speciālisti – biologi, ģeogrāfi u.c.

Ieteicamais biežums. Atsevišķos īpaši nozīmīgos tūrisma objektos, kas ir saistīti ar retām un aizsargājamām sugām vai biotopiem – to ideālā gadījumā vajadzētu veikt pirms un pēc tūrisma sezonas.

Rezultāts. Iegūtie dati palīdz efektīvāk plānot dažādus ar objektu saistītus apsaimniekošanas un aizsardzības pasākumus.

METODES PIELIETOJUMS SLĪTERES NACIONĀLAJĀ PARKĀ

Monitoringa metožu pielietojumu daudzveidības nolūkā tika izmantota arī šī metode, ierīkojot divus parauglaukumus.

Pirmais parauglaukums atradās pie Kolkasraga priežu takas, jo vietā, kur takas apmeklētāji dodas uz jūru, aug **tumšsarkanā dzeguzene** *Epipactis atrorubens*. Kaut arī piekrastē tā ir relatīvi bieži sastopama orhideju dzimtas suga, tā iekļauta Latvijas aizsargājamo augu sugu sarakstā. Parauglaukuma izveides **mērķis** bija noskaidrot, vai projekta īstenošanas laikā, palielinoties apmeklētāju plūsmai, būtiski nesamazināsies (nomīdījums, norauti eksemplāri) minētās sugas īpatņu skaits. **Parauglaukums** tika izveidots 07.08.2009 un tā izmērs - 3 x 7 m = 21 m².



15. attēls. Parauglaukuma fragments. Baltie apļi ir tumšsarkanās dzeguzenes augšanas vieta (vasas paliekas pēc noziedēšanas)



16. attēls. Ziedoša tumšsarkanā dzeguzene

Pēc parauglaukuma regulāras apsekošanas tūrisma sezonas beigās, tika konstatēts šāds augu skaits:

02.09.2009. = 52 *vasas*;

02.09.2010. = 50 *vasas*;

02.09.2011. = 53 *vasas*.

Otrais parauglaukums tika izveidots uz Pēterezera dabas takas, kur tās likumā apmeklētāji ir „īsinājuši” ceļu, tādējādi izveidojot „jaunu taku”. Tā atrodas stāvā (kangara) nogāzē un ir pakļauta ne tikai **pastiprinātam nomīdījumam, bet arī erozijas riskam**. **Parauglaukums** tika izveidots 07.08.2009 un tā izmērs - $2 \times 10 \text{ m} = 20 \text{ m}^2$.



17. attēls. Pēterezera dabas izveidotais parauglaukums. 2009. gads

SECINĀJUMI

1. Kolkasraga priežu takas parauglaukumā tika konstatēta pavisam neliela tumšsarkanās dzeguzenes skaita svārstība, kas visdrīzāk ir dabisku procesu izraisīta, jo auga atradni var ietekmēt arī tādi dabiski apstākļi kā sukcesija, smilšu kustība baltajās kāpās, kā arī globāli faktori (klimats, meteoroloģiskie apstākļi u.c.). Lai konstatētu svārstību patieso cēloni, nepieciešams ilgāks laika posms;
2. Pirmajā parauglaukumā novērotais neliecina, ka konkrētajā tūrisma objektā tūrisma plūsma ir radījusi negatīvas sekas uz aizsargājamas augu sugu atradni;
3. Otrajā parauglaukumā - Pēterezera dabas takas malā ierīkotajā parauglaukumā netika konstatēts acīmredzams nomīdījuma pakāpes palielinājums. Tas nozīmē, ka esošā apmeklētāju plūsma (~1400 apmeklētāju gadā, sk. tālāk) nepārsniedz minētā objekta vides kapacitāti. Taču novērotā situācija ir iemesls padomāt par takas turpmāko gaitu tās labiekārtošanas procesā, kas norisināsies 2012. gadā.

4. APMEKLĒTĀJU KLĀTIENES UZSKAITE

METODES ĪSS APRAKSTS

Metode balstās **uz apmeklētāju skaita (statistikas) sistemātisku vākšanu, apkopšanu un analīzi** (analīze - atkarībā no mērķa un vajadzības) kādā konkrētā (administratīvā, aizsargājamā, ģeogrāfiskā, cita veida) teritorijā. Šī metode ir ērti pielietojama tiem objektiem, kur pārdod **ieejas biļetes**, vai kur uzņēmēja paša interesēs un grāmatvedības nolūkā tiek uzskaitīts apmeklētāju skaits - tūristu mītnēs, ēdināšanas uzņēmumos, muzejos, kultūras pieminekļos, dažāda veida organizētos pasākumos u.c. Jo vairāk teritorijā ir šāda veida objektu, jo vieglāk ir spriest par tās kopējo apmeklētāju skaitu un to telpiskajām plūsmām.

Priekšrocības. Par konkrēto objektu tiek iegūti ļoti precīzi dati, kas piemēroti ilgtermiņa pētījumu un secinājumu veikšanai.

Trūkums. Ne vienmēr šie dati ir publiski pieejami par visiem attiecīgās teritorijas objektiem, kā arī publiskotie dati var būt neprecīzi vai „grozīti”.

Biezums. Datus visērtāk ir apkopot kārtējā gada beigās.

Rezultāts. Tiek fiksēts un ir zināms precīzs kopējais apmeklētāju skaits un tā dinamika dažādos griezumos (gada, mēnešu, nedēļu, dienu u.c.). Tas ievērojami palīdz tūrisma plūsmas, produktu un infrastruktūras turpmākā plānošanā.

Īstenojot apmeklētāju uzskaiti:

- Uzzinām, **cik personas ir apmeklējušas** mums interesējošo objektu gada/mēneša/nedēļas dienu laikā;
- Varam redzēt, kā mainās apmeklētāju dinamika ilgākā laika posmā, kas un kā to **ietekmē** (iekšēji, ārēji faktori, lokāli, globāli);
- Varam labāk un pamatotāk **plānot savu biznesu**, kā arī attiecīgā **objekta aizsardzības un apsaimniekošanas pasākumus**;
- Pamatojoties uz apmeklētāju plūsmas datiem, varam rakstīt **projektu pieteikumus vai pieprasīt papildus finansējumu**, kas vērsts uz **jaunas tūrisma infrastruktūras izveidi**, vai **esošās pilnveidošanu**;
- Kombinējot ar citām metodēm – varam aprēķināt **tūristu ieguldījumu vietējā ekonomikā**;
- Nepieciešamības gadījumā varam aprēķināt dažādu objektu **vides kapacitāti** un pieļaujamo **antropogēno slodzi**. Te gan jāpiebilst, ka Latvijas gadījumā par masveida tūrismu un tā izraisītām būtiskām problēmām varam runāt g.k. Vecrīgas centra un vēl tikai dažos gadījumos.

METODES PIELIETOJUMS SLĪTERES NACIONĀLAJĀ PARKĀ

Projekta ietvaros apmeklētāju uzskaitē tika vākta un apkopota visu trīs gadu garumā. Uzsākot tās analīzi, ir svarīgi iezīmēt arī ekonomiskos apstākļus (sk. 18. attēlu), kādos Latvija (un Eiropa) atradās projekta idejas, rakstīšanas un iesniegšanās, kā arī tā īstenošanas fāzē. Shēmā attēlotajām ekonomiskajām fāzēm bija un joprojām ir ļoti būtiska ietekme uz projektā īstenojamajām aktivitātēm un to galarezultātu.

Projekta ideja			Projekta rakstīšana	Projekta īstenošanas laiks				
2004.	2005.	2006.	2007.	2008.	2009.	2010.	2011.	2012.
Strauja Latvijas ekonomiskā izaugsme, ekonomikas pārkaršana un „burbulis” ↑↑↑				Ekonomiskā lejupslīde, Pasaules globālā ekonomiskā krīze ↓↓↓			Lēna Latvijas ekonomiskā augšupeja ↑	

18. attēls. Makroekonomiskās tendences Latvijā laikā no 2004. – 2012. g. Ģeneralizēts attēlojums.

Lai arī projekta laikā apmeklētāju statistika tika vākta par visiem teritorijā esošajiem ar tūrismu saistītajiem uzņēmumiem un objektiem, salīdzinoši maz bija tādu, par kuriem bija pieejamas nepārtrauktas datu rindas vismaz vairāku gadu garumā. **Šis metodes nākamais solis ir iegūto datu analīze**, tādēļ nodaļas ietvaros ir parādīts arī īss analīzes piemērs par tālāk minētajiem četriem objektiem.

Analīzei pakļauto objektu izvēles kritēriji:

- Dažāda tipa objekti – dabas un kultūras objekti, muzeji, apmeklētāju centrs, viesu nami;
- Objekti, par kuriem apmeklētāju skaita statistika ir pieejama vismaz pēdējo piecu gadu garumā un katru gadu.

Izvēlētie objekti¹:

1. *Kolkasraga apmeklētāju centrs (biļetes par automašīnas novietošanu autostāvlaukumā, statistika 12 gadu garumā);*
2. *Vaides ragu muzejs (ieejas biļetes, statistika 12 gadu garumā);*
3. *Viesu nams Ūši (regulāra klientu uzskaitē);*
4. *Viesu nams Pītagi (regulāra klientu uzskaitē).*



19. attēls. Kolkasraga apmeklētāju centrs

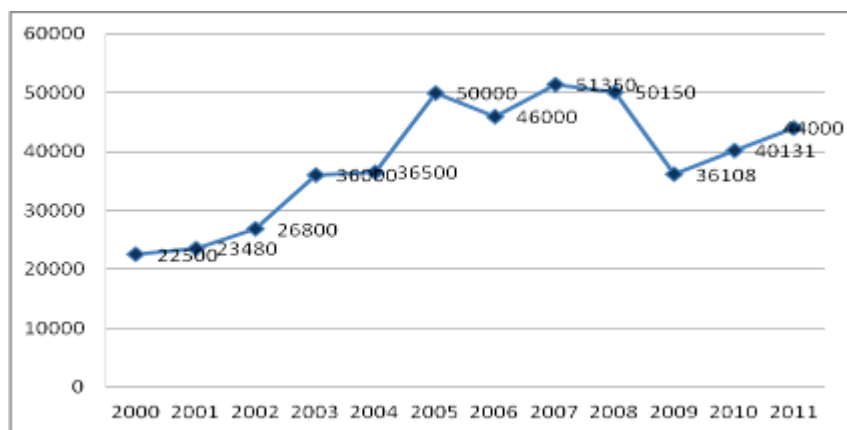


20. attēls. Sildraušu pagatavošanas demonstrācija Ūšos

¹ Šlīteres bāka kā populārs teritorijas tūrisma objekts netika iekļauta analizējamo objektu sarakstā, jo neatrisināto tīpašumtiesību dēļ, tā ilgstoši bija apmeklētājiem slēgta

Kolkasraga apmeklētāju centrs

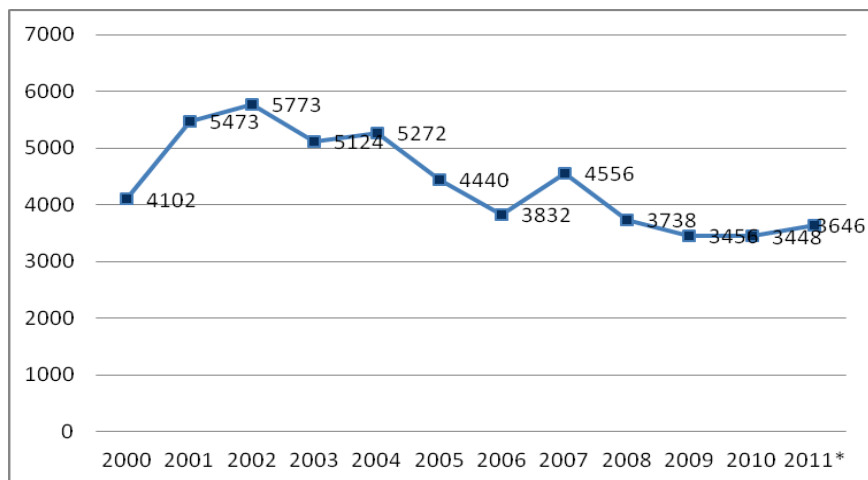
21. attēlā „galvenajās līnijās” redzama korelācija (sk. arī 18. attēlu) starp dažādām valsts mēroga makroekonomiskām norisēm un reģionāla tūrisma objekta apmeklētāju skaita dinamiku. No 2004. – 2008. g. (Latvijā – **ekonomiskās izaugsmes periods**, - t.s. „biezie gadi”) ir vērojams straujš apmeklētāju skaita kāpums, sasniedzot līdz šim maksimāli reģistrēto cilvēku skaitu viena gada laikā (~ 50 000). Neapšaubāmi, kāpums ir saistīts arī ar SIA „Kolkasrags” mārketinga aktivitātēm un moderna apmeklētāju centra atklāšanu 2004. gadā. Laika posms no 2008. g. beigām – 2011. gada vidum ir **ekonomiskās lejupslīdes - krīzes periods**. 2009. g. ir vērojams vislielākais kritums daudzos uzņēmējdarbības sektoros! Tas sakrīt arī ar grafikā redzamo zemāko punktu. **Projekta īstenošanas laikā** (2009. g. 1. februāris – 2012. g. 31. janvāris), kas lielākoties sakrīt ar ekonomiskās lejupslīdes periodu, tomēr atkal ir vērojama strauja apmeklētāju skaita augšupeja, kas korelē ar projektā veiktajām mārketinga aktivitātēm, masu mediju braucieniem (trīs gadu laikā ~ 250 publikācijas par Slīteres nacionālo parku, ārvalstu, valsts un reģionālās nozīmes medijos, sižeti radio un TV), jaunizveidotajiem tūrisma produktiem, Slīteres ceļotāju dienām u.c. aktivitātēm. Tādējādi, salīdzinoši īsā laika posmā apmeklētāju skaits Kolkasraga apmeklētāju centrā ir pietuvojoties Latvijas ekonomiskās izaugsmes laikā reģistrēto cilvēku maksimumam (2011. g.), pieaugot no 2009. gada par ~ 21 %.



21. attēls.

Vaides ragu muzejs

Vaides ragu muzejā bija novērojama atšķirīga situācija. Kā redzams 19. attēlā, divus gadus pēc objekta atklāšanas, Vaides ragu muzejs sasniedza maksimālo apmeklētāju skaitu (2002. g.). Par spīti ekonomiskās izaugsmes periodam, apmeklētāju skaits šeit tomēr kļuva mazāks un turpināja samazināties ekonomiskās krīzes periodā (viszemākais punkts – 2009. gads). Kā viens no iemesliem varētu būt objekta nepietiekamais mārketingas. Projekta īstenošanas laikā apmeklētāju skaits nostabilizējās un lēnām sāka pieaugt (salīdzinot ar 2009. gadu - par 5 %).



22. attēls

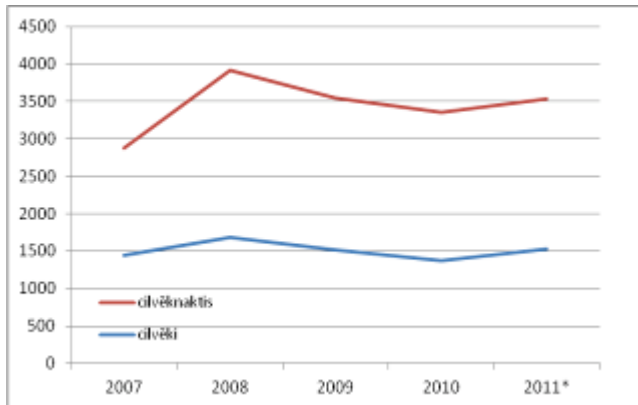
Viesu nams un kempings Ūši

Saskaņā ar visu nama Ūši saimnieces Dženetas Marinskas sniegto informāciju, viesu namā un kempingā Ūši kopš 2009. g. (sk. 23. attēlu) nakšņojošo personu skaits un pavadīto cilvēknaķu skaits ir saglabājies esošā līmenī, taču ir palielinājies pieprasījums pēc papildus pakalpojumiem, piemēram, - velosipēdu nomas. Tas skaidrojams ar apstākli, ka projekta laikā tika radīti maršruti, pa kuriem klienti varēja videi draudzīgā veidā iepazīt nacionālā parka teritoriju. Tas palielināja cilvēknaķu skaitu 2011. gadā (salīdzinot ar 2010. gadu).

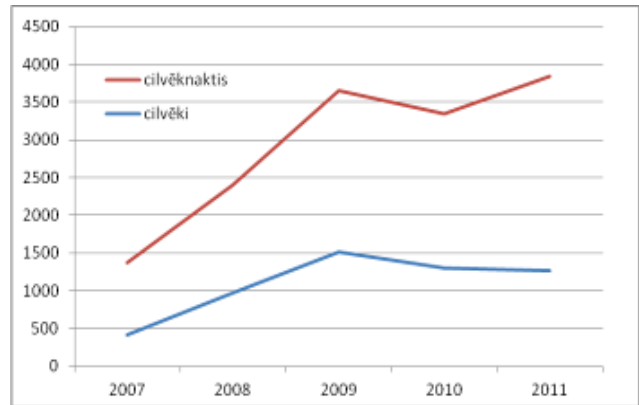
Viesu nams Pītagi

Saskaņā ar viesu nama Pītagi saimnieces Signes Dišleres sniegtajiem datiem (sk. 24. attēlu), nakšņojošo viesu skaits kopš 2009. gada ir nedaudz samazinājies, taču **ievērojami (no 2008. gada - par 81 %, no 2009. gada – par 20 %) ir pieaudzis gultasnaķu skaits**. Tas ir labs indikators, kas norāda, ka ievērojami pieaudzis apmeklētāju uzturēšanās ilgums. Šādas tendences tika novērotas arī citās tūristu mītnēs un tas liecina, ka daļa apmeklētāju ir mainījuši līdzšinējo parka iepazīšanas modeli – no „izskriešanas cauri parka teritorijai” uz ilgāku palikšanu. Līdz ar to vairāk apmeklētāju uzturas ilgāk par vienu dienu, tērējot vairāk, kas ir svarīgi vietējās ekonomikas veicināšanas nolūkos.

Viens no gultasnaķu palielināšanās cēloņiem ir apstākļi, ka Pītagu saimnieki projekta laikā aktīvi iesaistījās jaunu tūrisma produktu (tūrisma maršruti kājāmgājējiem, velobraucējiem, slēpotājiem, augu, putnu un zvēru vērošana u.c.) veidošanā, ko piedāvāja saviem klientiem. Viesu namā ir brīvi pieejami projekta ietvaros izstrādātie aktīvā un dabas tūrisma maršruti un šeit atbraukušie tos aktīvi lieto.

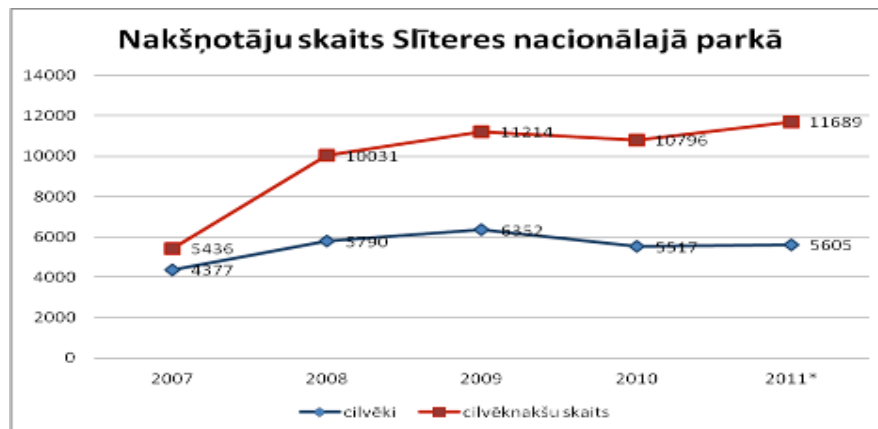


23. attēls. Nakšņojošo tūristu skaita dinamika Ūšos



24. attēls. Nakšņojošo tūristu skaita dinamika Pītagos

Par kopējām tendencēm tūristu mītnu sektorā var spriest arī pēc projekta laikā apkopotajiem (ļoti sadrumstaloti) datiem par nakšņojošo cilvēku skaitu un gultasnakšu skaitu visā nacionālā parka teritorijā. Kā pozitīvs ir jāmin apstāklis, ka kopš 2009. gada nacionālā parka tūristu mītnēs par vidēji 5 % ir palielinājies gultasnakšu skaits. Šī tendence ir jāskatās arī kontekstā ar to, ka laikā no 2009. – 2011. gadam bija globālā ekonomiskā krīze, kuras laikā kritās vietējo ceļotāju skaits, īpaši to atstātie naudas līdzekļi.



25. attēls. Tūrisma mītnu apmeklētāju statistika 01.10.2011. Avots: projekta laikā apkopotie dati

SECINĀJUMI

1. Projekta laikā iegūtie apmeklētāju statistikas dati un to analīze liecina, ka pastāv tieša korelācija starp dažādām makroekonomiskām tendencēm (globālā ekonomiskā krīze), projektā veiktajām aktivitātēm un tam sekojošo apmeklētāju skaita izmaiņām (pieaugumu);
2. Iegūtie dati liecina, ka Slīteres nacionālā parka populārākajos tūrisma objektos apmeklētāju skaits laikā no 2009. – 2011. g. ir pieaudzis par 5 – 21 %, bet tūristu mītnēs (par kurām pieejama ikgadēja statistika) gultasnakšu skaits par 5 – 18 %;
3. Ņemot vērā apstākli, ka Latvijā lēna makroekonomiskā izaugsme pēc globālās ekonomiskās krīzes atsākās tikai 2011. gada otrajā pusē, šādi apmeklētāju skaita pieauguma rādītāji uz kopējā ekonomiski – sociālā fona ir uzskatāmi par ļoti labiem.

5. APMEKLĒTĀJU AUTOMĀTISKĀ (ELEKTRONISKĀ) UZSKAITE

Mūsdienīga metode, kas notiek ar dažādu **modernu tehnoloģiju - elektroniskās vai mehāniskās uzskaites iekārtu palīdzību** vietās, kas ir bez maksas brīvi pieejamas jebkurā diennakts laikā. Visbiežāk apmeklētāju skaitītāji tiek izvietoti tūrisma takās, maršrutos un pie populāriem tūrisma objektiem. Pastāv arī citas – alternatīvas metodes šai, piemēram, - kāda objekta vai teritorijas filmēšana ar **web vai videokarmeru un uzņemto materiālu caurskatīšanu paātrinātā režīmā**.

Priekšrocības. Uzskaitē notiek automātiski, prasa mazu cilvēka laika resursu patēriņu. Dati ir precīzi un pietiekami uzticami.

Trūkumi. Dārga metode, īpaši gadījumā, ja tiek bojāts vai iznīcināts (vandālisms, dabas apstākļi) skaitītājs vai saistībā ar to izveidotie infrastruktūras elementi. Šī metode prasa arī iedziļināšanos dažādās tehnoloģijās, IT zināšanas un pietiekami vispusīgu un padziļinātu datu interpretāciju un analīzi. Datu analīzē nepieciešams pielietot dažādas, t.sk. ekstrapolācijas metodes u.c.

Biezums. Objektā novietots skaitītājs fiksē apmeklētājus visa gada garumā. Lai iegūtu apmeklētāju skaita tendences, vienā vietā vēlams skaitīt vismaz vairākus gadus, kas nav iespējams salīdzinoši īsa projekta ietvaros.

Rezultāts. Tiek iegūts kopējais objekta apmeklētāju skaits un arī tā mēnešu/dienu/diennakts laika dinamika. Tas palīdz tūrisma plūsmas un infrastruktūras plānošanā un dažādu apsaimniekošanas pasākumu īstenošanā, kā arī sniedz precīzu informāciju par apmeklētāju skaitu vietās, par kurām pirms tam nav bijusi pieejama nekāda veida statistiskā informācija.

METODES PIELIETOJUMS SLĪTERES NACIONĀLAJĀ PARKĀ

Skaitītāja izvēle

Pasaulē ir izstrādāti dažādi apmeklētāju uzskaites tehniskie risinājumi, t.sk. tādi, kur skaitīšanu nodrošina **elektroniskas** vai **mehāniskas** iekārtas. No projekta uzsākšanas laikā pieejamā iekārtu klāsta, Slīteres nacionālā parka gadījumā bija jāizvēlas tehnoloģijas, kas ir piemērotākās konkrētajai situācijai.

Būtiskākie izvēles kritēriji:

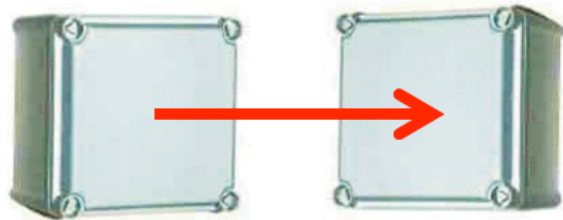
- Iekārtai ir jābūt **izmēros nelielai**, viegli **paslēpjamai** dabiskā vai antropogēnā vidē;
- Iekārta ir ar **autonomu barošanu**, ko var nodrošināt neliela izmēra baterijas;
- **Baterijas** nav jāmaina pārāk bieži;
- Iekārta ir piemērota **Latvijas klimatiskajiem apstākļiem** (no – 30 ° C līdz + 30 ° C) dažādos gadalaikos un meteoroloģiskos apstākļos (lietus, sniegs, saule, vējš, citi);
- **Uzņēmumam**, kas ražo iekārtas, ir jābūt pietiekamai **pieredzei** un tā produkcijai ir jābūt **testētai klimatiskos apstākļos**, kas pielīdzināmi Latvijā esošajiem;

- **Datiem** ir jābūt **viegli nolasāmiem** un turpmākai analīzei (interpretācijai) ērti izmantojamiem.

Augstāk minētajiem kritērijiem atbilda skaitītājs **RBX5 L**. Uzņēmums (atrodas Apvienotajā karalistē), kas ražoja minēto modeli, piedāvāja ērtu datu fiksēšanas mehānismu un atbilstošu programmu to nolasīšanai. Kā problemātisks ir jāpiemin apstāklis, ka līdz 2009. gadam Latvijā nevienam nebija nekāda pieredze šādu elektronisko uzskaites līdzekļu pielietojumā un ekspluatācijā. Projektā laikā iegūtā pieredze tika nodota (un joprojām tiek nodota) Dabas aizsardzības pārvaldes speciālistiem, pašvaldību un TIC darbiniekiem, kas bija ieinteresēti līdzīgas metodes pielietojumā attiecīgajās teritorijās.



26. attēls. Atvērtais skaitītāja **RBX5 L** raidītājs, uztvērējs un datu glabātājs (dzeltenā krāsā)



27. attēls. Skaitītāja **RBX5 L** raidītājs un uztvērējs, kas ievietoti plastmasas aizsargkārbās un to darbības pamatprincips

Daži skaitītāja **RBX5 L** tehniskie parametri:

- Skaitītājs sastāv no trīs pamatdaļām: raidītāja (80 mm x 80 mm x 55 mm), uztvērēja (120 mm x 122 mm x 55 mm) un datu glabātāja;
- Skaitītāja darbība balstās uz izstarotu un uztvertu radiovilni, kura pārtraukuma (šķērsošanas) gadījumā tiek pieskaitīta viena persona;
- Radioviļņa pārrāvumu dati tiek ierakstīti pēc pašu uzstādīta laika intervāla, kas var svārstīties no 1 min – 24 h;
- Ja datus ieraksta reizi 1 h, tad var saglabāt 670 dienu ierakstus. Vienā skaitīšanas laika intervālā maksimāli var saskaitīt 255 apmeklētājus;
- Iekārtas enerģijas avots ir četras litija baterijas, kas tās darbību nodrošina ~ 1 gadu. Bateriju jaudu parāda speciāli gaismas indikatori;
- Iekārtas radiostara darbības jauda pietiek 20 m attālumam (maksimālais attālums starp raidītāju un uztvērēju). Infrasarkanā staru raidītāja jauda ir krietni mazāka;
- Datus nolasa, pieslēdzot datu glabātāju datoram ar USB kabeļa palīdzību;
- Datu apstrādei ērti izmantojama *Microsoft Excel* programma.

Skaitītāju slēpņu izgatavošana

Skaitītāji bija pārdomāti jānomaskē (jāslēpj), jo Latvijā aizvien pastāv salīdzinoši liels vandālisma un to zaudēšanas risks. Darba gaitā tika apspriestas dažādas metodes, taču par piemērotākām tika atzītas divas: skaitītāju slēpšana speciāli izgatavotos **putnu būrišos** (28. attēls), kas nebija piemēroti putnu ligzdošanai un īpaši izgatavotos **stabos**, kas imitēja dabiskas barjeras (29. attēls).

Lai nodrošinātu radiostara caurlaidību, slēpjamo iekārtu priekšpusē tika piestiprināts **polikarbonāta plate**, kas tāpat kā visa iekārta tika nokrāsota **zaļganbrūnā krāsā**, kas lieliski iederējās un saplūda ar apkārtēju vidi.

Pirmajā gadījumā putnu būriši tika izvietoti dabiskā vidē (mežā) pie Pēterezera dabas takas un t.s. Apakšceļa, otrajā – antropogēnā vidē pie divām gājēju takām, kas veda uz Kolkasragu un Mazirbes pludmali un bija galvenie gājēju un velobraucēju pārvietošanās koridori attiecīgajās vietās.

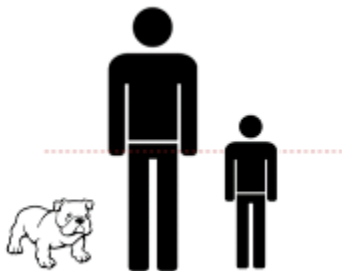


28. attēls. Elektroniskais skaitītājs ir ievietots speciāli izgatavotā putnu būrītī

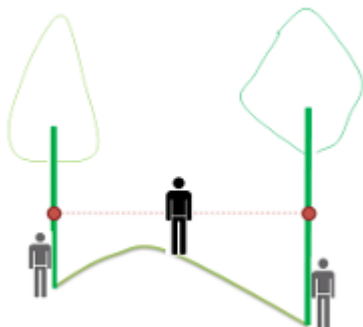


29. attēls. Elektroniskais skaitītājs ir iestrādāts stabā, kas imitē aizsargbarjeru

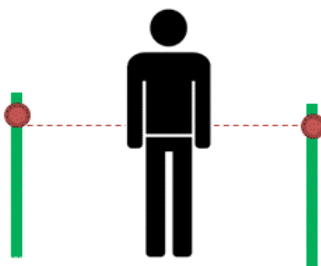
Skaitītāja izvietošanas principi



- Skaitītājs ir novietots tādā augstumā, lai tas fiksētu gan pieaugušos, gan bērnus, tajā pat laikā nelieli dzīvnieki, kas šķērso aktīvo zonu, paliktu nepieskaitīti;
- Skaitītāja novietošanas vieta ir ļoti rūpīgi jāizvēlas un tad jāizstrādā tā uzstādīšanas un nomaskēšanas projekts.



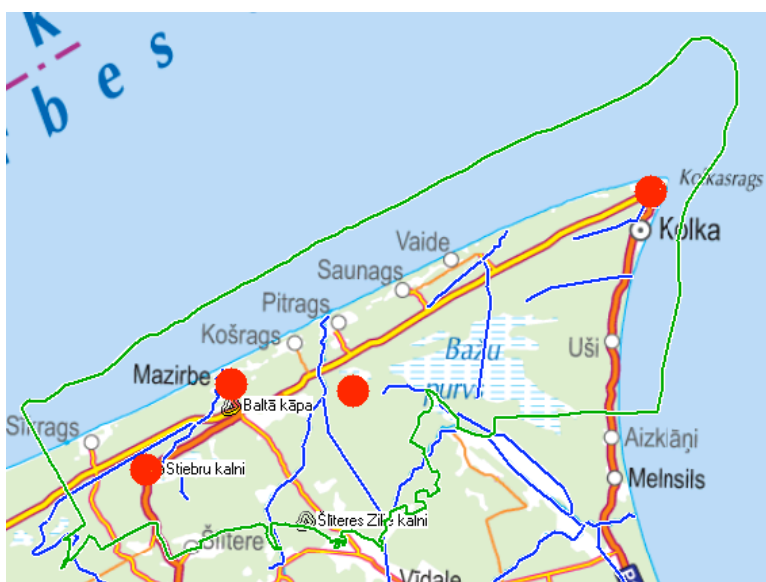
- Redzamajā attēlā skaitīju slēpņi ir izvietoti uz diviem iepretim augošiem kokiem, kuriem pa vidu stiepjas neliela reljefa forma (kangars);
- Skaitītāja slēpņi (putnu būriši) atrodas > 2 m augstumā un bez īpašām palīgierīcēm (kāpnēm) nav sasniedzami, kas ir labāk no to drošības viedokļa



- Skaitītāju slēpņi ir izvietoti divos iepretim esošos koka stabos, kas imitē aizsargbarjeras. Attālums starp tiem ir > 20 m;
- Pa vidu minētajiem stabiem iet ceļš uz jūru, pa kuru pārvietojas galvenā apmeklētāju plūsma;
- Lai arī skaitītāji ir viegli pieejami, esošā situācija (arī citi stabi, kas novietoti, lai neizbrauktu kāpu zonu) un to neuzkrītošais vizuālais tēls rada relatīvu drošību.

Izvēlētās vietas un to raksturojums

Lai iegūtu pēc iespējas daudzveidīgāku priekšstatu par parka apmeklētāju plūsmu visā nacionālā parka teritorijā un tās apjomiem, tika izvēlētas četras ļoti atšķirīgas vietas (30. attēls), kur ierodas dažādu mērķauditoriju apmeklētāji ar atšķirīgiem mērķiem un motivācijām:



30. attēls. Skaitītāju atrašanās vietas

1. Pēterezera dabas taka – viena no interesantākajām Ziemeļkurzemes dabas izziņas takām (labiekārtota), kuru apmeklē gan individuāli tūristi, gan tūristu grupas (t.sk. skolēnu ekskursiju grupas). Apmeklētāja profils: g.k. dabas un izziņas tūrists, aktīvais tūrists. Skaitītāji tika uzstādīti 2009. – 2010 g.;

2. Apakšceļš – meža ceļš, ko izmanto mednieki, sēņotāji, ogotāji, kājām gājēji un velotūristi. Šeit iegūtā apmeklētāju statistika parādīja, kādā apmērā mežs tiek izmantots kā rekreatīvs resurss. Skaitītāji tika uzstādīti 2009. – 2010 g.;

3. Kolkasrags – viens no populārākajiem Kurzemes vēsturiskā novada tūrisma objektiem (apmeklējuma ziņā – masveida tūrisma objekts). Pie tā izveidots auto stāvlaukums, apmeklētāju centrs, vasarā – kafejnīca. Populāra putnu vērošanas vieta. Šo vietu apmeklē ~ 88 % no Slīteres nacionālā parka apmeklētājiem. Skaitītāji tika uzstādīti 2010. – 2011 g.;

4. Mazirbe. Lielākais no piekrastes zvejniekciemiem, Lībiešu svētku norises vieta. Mazirbes pludmale ir iecienīta vasaras atpūtnieku vieta, tādēļ skaitītājs tika novietots uz ceļa, kas ved uz minēto pludmali. Skaitītāji tika uzstādīti 2010. – 2011 g.



31. attēls. Skaitītāju uzstādīšana Pēterezera dabas takā. 2009. gads



32. attēls. Skaitītāju uzstādīšana pie Apakšceļa. 2009. gads



33. attēls. Skaitītāju uzstādīšana Kolkasragā 2010. gads

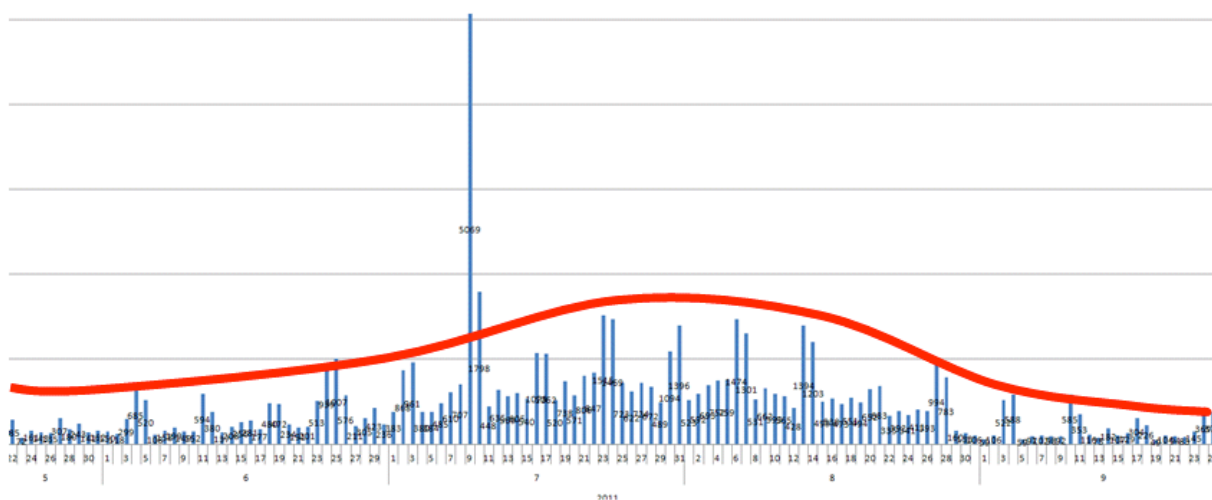


34. attēls. Skaitītāju uzstādīšana Mazirbē. 2010. gads

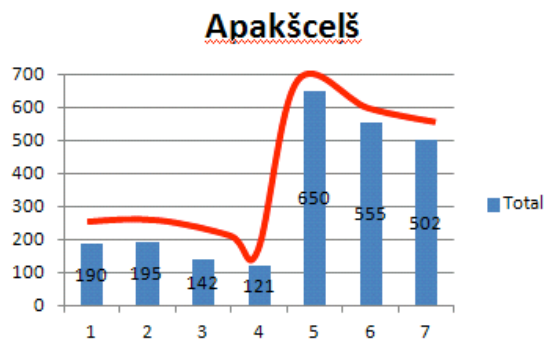
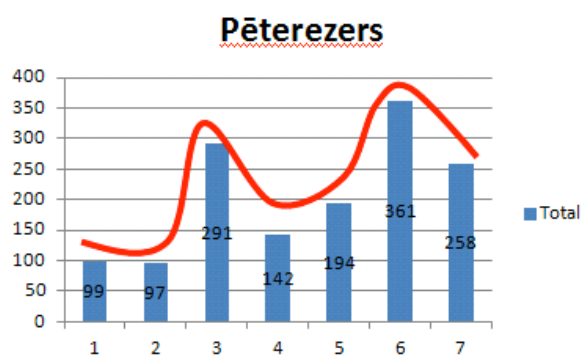
Iegūtie dati tika analizēti dažādos griezumos:

- Visa gada garumā, kur labi iezīmējas tūrisma sezonālītātes raksturs (vasara, nedēļas nogales, atsevišķi pasākumi (35. attēls);
- Nedēļas griezumā (36. attēls);
- Diennakts griezumā (37. attēls);
- Citos griezumos atkarībā no mērķa (klimatiskie apstākļi, dažāda veida pasākumi, notikumi u.c.).

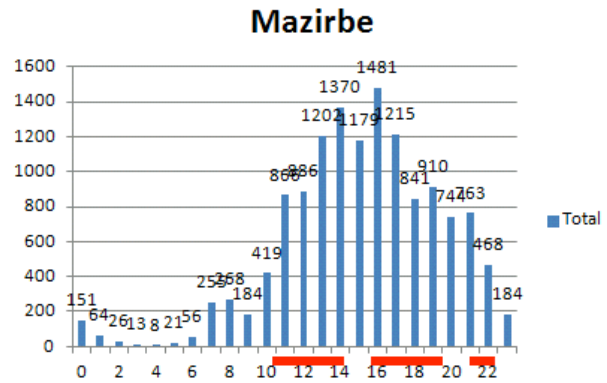
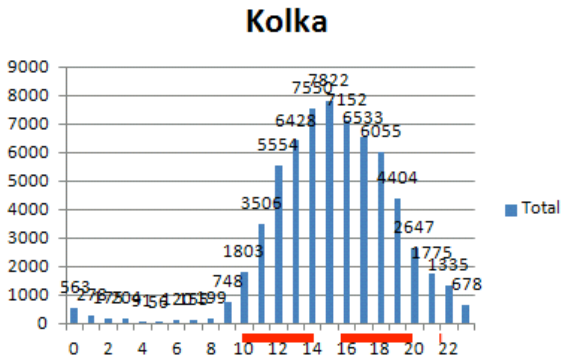
Dati no skaitītājiem sākotnēji tika **nolasīti** reizi mēnesī (īpaši – tūrisma sezonas laikā, lai objektīvu vai subjektīvu iemeslu apstākļu dēļ netiktu aktuālā informācija), sākot ar 2010. g. rudenī - vienu reizi divos vai trīs mēnešos.



35. attēls



36. attēls



37. attēls

Iegūtie rezultāti un to īsa analīze

Iepriekš jau tika pieminēts, ka Latvijā šī bija pirmā pieredze darbā ar apmeklētāju elektroniskās uzskaites sistēmām, tādēļ skaitītāju uzstādīšanas un ekspluatēšanas procesā nācās pieredzēt dažādas situācijas, kas ne vienmēr pilnībā ļāva iegūt nepārtrauktas datu rindas. Pie šādiem apstākļiem ir jāmin:

- Viena skaitītāja tehnisks bojājums, kas nebija saistīts ar tā nepareizu ekspluatāciju. Skaitītājs tika nosūtīts izgatavotājam, remontēts un atsūtīts tālākai lietošanai;
- Neplānota baterijas „nosēšanās” 2010. g. – 2011. g. aukstās ziemas laikā;
- Skaitītāja neplānota noņemšana, ko veica ar projektu nesaistīta persona. Skaitītāju izdevās uzreiz atgūt, jo tā slēpnī bija norādīta kontaktinformācija, kur zvanīt iekārtas atrašanās gadījumā;
- Visu minēto iemeslu dēļ datu rindās radās īsāks vai garāks pārtraukums;
- Skaitītāju vietas maiņa, lai iegūtu pēc iespējas dažādākus datus no principiāli atšķirīgām vietām.

Neskatoties uz to, iegūtie dati minētajā situācijā ir pietiekami reprezentabli, bet iegūtā pieredze tālāk nododama šādu iekārtu lietotājiem nākotnē.

1. Pēterezera dabas taka (2009. – 2010. gada dati)

- Laikā no 2009. gada septembrim – 2010. gada septembrim kopējais takas apmeklētāju skaits bija ~ **1 400**;
- Apmeklētāju skaita „pīķis” bija laiks starp maija beigām un augusta beigām;
- Apmeklētāju skaita ziņā „nabadzīgākie” bija sniegotie ziemas mēneši – 2009. – 2010. gadu mijā (novembris – marts);
- Lielākais skaita maksimums tika novērots 2010. g. 21. jūlijā, kad saskaitīti 111 apmeklētāji!
- Slīteres ceļotāju dienu laikā (2010. g. 12. jūnijs) fiksēti 32, bet Lībiešu svētku laikā - 50 apmeklētāji, kas ir otrs augstākais vienas dienas laikā konstatētais apmeklētāju skaits;
- Atšķirībā no Kolkasraga un Mazirbes, šeit liels apmeklētāju skaita īpatsvars parādās trešdienās (vairāk nekā svētdienās), kas izskaidrojams ar organizēto skolēnu ekskursiju klātbūtni, kas visbiežāk notiek darba dienās;

- Diennakts griezumā lielākais apmeklētāju skaits takā koncentrējas laikā no 11 00 – 17 00, maksimumu sasniedzot starp 14 00 – 15 00.

2. Apakšceļš (2009. – 2010. gada dati)

- Laikā no 2009. gada septembrim – 2010. gada septembrim kopējais apmeklētāju skaits bija ~ **1000**;
- Apmeklētāju skaita „pīķis” – jūlijs – septembris, kas norāda, ka šeit cilvēki uzturas citu mērķu vadīti nekā, piemēram, pludmalē;
- Apmeklētāju skaita ziņā „nabadzīgākie” bija sniegotie ziemas mēneši – 2009. – 2010. gadu mijā (novembris – marts);
- Atšķirībā no Kolkasraga un Mazirbes, šeit liels apmeklētāju skaita īpatsvars parādās piektdienās.

3. Kolkasrags (2011. gada dati)

- 2011. g. kopējais apmeklētāju skaits bija ap ~ **44 000**, kas sakrīt ar Jāņa Dambīša² veikto uzskaiti Kolkasraga apmeklētāju centrā;
- Apmeklētāju skaita „pīķis” ir laiks starp 23. jūniju – 28. augustu;
- Apmeklētāju skaita ziņā „nabadzīgākais” mēnesis ir decembris;
- Lielākais skaita maksimums novērots Zvejnieku svētkos (9. jūlijs), kad vienas dienas laikā saskaitīti > 2500 apmeklētāji!
- Slīteres ceļotāju dienu laikā (4. – 5. jūnijs) fiksēti ~ 600, bet Lībiešu svētku laikā - ~ 730 apmeklētāji;
- Kolkasrags ir izteikts nedēļas nogales galamērķis. Sestdienās un svētdienās šeit koncentrējas ~ 50 % no kopējā nedēļas apmeklētāju skaita;
- Diennakts griezumā lielākais apmeklētāju skaits šeit uzturas laikā no 11 00 – 19 00, maksimumu sasniedzot starp 13 00 – 16 00 (45 % no diennakts kopējā skaita).

4. Mazirbe (2011. gada dati)

- 2011. g. kopējais apmeklētāju skaits bija ap ~ **15 000**;
- Apmeklētāju skaita „pīķis” – laiks starp 23. jūniju – 27. augustu;
- Apmeklētāju skaita ziņā „nabadzīgākais” mēnesis ir decembris;
- Lielākais apmeklētāju skaita maksimums novērots Lībiešu svētkos (6. augusts), kad saskaitīti > 760 apmeklētāji!
- Mazirbe ir izteikts nedēļas nogales galamērķis. Sestdienās un svētdienās šeit koncentrējas ~ 47 % no kopējā nedēļas apmeklētāju skaita;
- Diennakts griezumā lielākais apmeklētāju skaits šeit uzturas laikā no 11 00 – 21 00, maksimumu sasniedzot starp 13 00 – 17 00.

Iegūtos datus var izmantot:

² Jānis Dambītis - SIA "Kolkasrags" direktors, Kolkas ciema valdes priekšsēdētājs

- Tālākā tūristu plūsmas plānošanā un organizēšanā;
- Dažādu objektu vides kapacitātes aprēķinos;
- Kā pamatinformāciju un argumentu finansējuma pieprasīšanai esošās infrastruktūras uzlabošanā (kapacitātes celšanā) vai jaunas radīšanā. Kā piemēru var minēt sliktās kvalitātes ceļu no Mazirbes centra uz jūru. Ja zinām pietiekami iespaidīgo apmeklētāju plūsmu, varam ar šiem datiem griezties atbildīgajās institūcijās (pašvaldībā) ar mērķi veikt ceļa atjaunošanas vai uzlabošanas darbus, jo tā kapacitāte neatbilst patreizējām apmeklētāju plūsmām;
- Pētījumos un aprēķinos, kas ir saistīti ar tūrisma plūsmu un tās ietekmi uz dabas un sociāli – ekonomisko vidi.

Datu potenciālais izmantotājs

Projekta beigu fāzē iegūto datu analīze tika nosūtīta šādiem nacionālā parka „spēlētājiem”:

- Dabas aizsardzības pārvaldei;
- Dundagas novada padomei;
- Vietējie uzņēmējiem.

SECINĀJUMI

1. **Elektronisko skaitītāju izmantošana** ir ļoti efektīvs kādas teritorijas vai objekta apmeklētāju uzskaites mehānisms, taču tas prasa zināmu pieredzi darbā ar tiem, kāda līdz projekta uzsākšanai Latvijā nevienam iepriekš nebija bijusi;
2. **Skaitītāju maskēšana** ir svarīgs faktors to drošībai, tādēļ vispirms ir jāatrod vieta un tad jāizstrādā tai atbilstošs skaitītāju uzstādīšanas un maskēšanas „projekts”;
3. Augstāk minētās četras vietas, kurās bija izvietoti skaitītāji, parāda aptuvenās apmeklētāju proporcijas, ko Slīteres nacionālajam parkam dod Latvijas mēroga tūrisma objekts (Kolkasrags) – **44 000**, Mazirbe kā iecienīta pludmales vieta – **15 000**, Pēterezera dabas taka – **1400** un mežs kā rekreatīvas nozīmes objekts – **1000** apmeklētāji. Minētā proporcija ir: **44:15:1,4:1**.
4. Elektronisko skaitītāju dati ļoti labi parāda **kopsakarības** starp dažādiem notikumiem - organizētiem pasākumiem, meteoroloģiskiem apstākļiem, laiku (mēneši, nedēļas dienas, diennakts laiks) un apmeklētāju skaitu, kā arī dažādām projekta publiskajām aktivitātēm;
5. Elektronisko skaitītāju ekspluatācijas procesā gadās dažādi **artefakti**, taču ilgākā laikā veikta skaitīšana ļoti labi parāda gan kopējās tendences, gan arī kalpo par pamatu apmeklētāju skaita aprēķiniem dažādos griezumos un šo aprēķinu izmantošanu tālākā datu interpretācijā un scenāriju izstrādē.

6. ANKETĒŠANA

METODES ĪSS APRAKSTS

Anketēšana ir rakstiski uzdoti, īsi, precīzi un saprotami jautājumi vai to kopums, ar kuru palīdzību var rast atbildes uz aktuāliem un problēmjaudājumiem. Atkarībā no mērķa un nepieciešamības var veikt **iedzīvotāju, uzņēmēju, vai apmeklētāju (klientu) anketēšanu**. Anketējot klientus, var noskaidrot to apmierinātības līmeni, uzzināt, no kurienes viņš ir ieradies, ar ko nodarbojas, kādas intereses pārstāv. Tas palīdz sagatavot konkurētspējīgu produktu vai arī uzlabot jau esošo teritorijas tūrisma piedāvājumu. Attiecīgās teritorijas iedzīvotāju, uzņēmēju, pašvaldību, NVO un citu valsts pārvaldes institūciju amatpersonu anketēšana ļauj noskaidrot viedokli par saimnieciski aktuāliem jautājumiem.

Priekšrocības. Lētāka metode nekā intervēšana. Ar anketēšanas palīdzību iespējams noskaidrot konkrētās teritorijas kā tūrisma galamērķa attiecīgā brīža būtiskākās sociāli – ekonomiskās un dabas aizsardzības problēmas un meklēt to risinājumus.

Trūkumi. Anketās nevar uzdot sarežģītus jautājumus, tādēļ lielākoties ir iegūstamas vispārīgas tipveida atbildes bez paskaidrojumiem vai dziļākas jautājuma izpratnes. Datu apkopošanas process ir darbietilpīgs;

Biežums. ĪADT apmeklētāju aptauju vēlams veikt reizi 5 gados. Vismaz reizi 2 - 3 gados nepieciešams veikt vietējo uzņēmēju, pašvaldības darbinieku, NVO u.c. valsts iestāžu amatpersonu aptaujas par aktuāliem problēmjaudājumiem, kas saistīti ar tūrisma aktivitāšu plānošanu un īstenošanu.

Rezultāts. Ja anketēšana tiek veikta profesionāli, ar precīzi noformulētu pētījuma mērķi, pareizi sastādītiem jautājumiem un pilnvērtīgu analīzi, tad var iegūt pietiekami precīzus nepieciešamos datus.

METODES PIELIETOJUMS SLĪTERES NACIONĀLAJĀ PARKĀ

Lai iegūtu vispusīgāku viedokli un noskaidrotu dažādu esošu un potenciālu mērķauditoriju viedokli par tūrismu ĪADT, t.sk. Slīteres nacionālā parkā, monitoringa ietvaros trīs gadu garumā tika veiktas vairākas aptaujas:

- Slīteres nacionālā parka apmeklētāju aptauja (01.07.2009. - 20.06.2011) – **1493 respondenti**;
- Aptauju par ceļojumiem dabā (06.2009 – 07.2011) – **1241 respondenti**;
- Slīteres ceļotāju dienas apmeklētāju aptauja (12.06.2010.) – **180 respondenti**;
- Tūrisma uzņēmēju anketēšana „Tūrisms *Natura 2000* teritorijās” (Lauku ceļotāja organizētajos pasākumos 2007., 2009. un 2010. g.) – **446 respondenti**.

Slīteres nacionālā parka apmeklētāju aptauja tika veidota ar mērķi noskaidrot to viedokli par Slīteres nacionālo parku pirms un pēc apmeklējuma, - par tā nozīmīgākajām vērtībām, populārākajiem piesaistes objektiem, pieejamo informāciju, kā arī esošā piedāvājuma un cenu attiecību. Anketā bija 21 slēgta tipa jautājums ar iespējamiem atbilžu variantiem, kas atviegloja datu ievades un apkopošanas procesu. Anketas aizpildīt varēja klātienē Slīteres nacionāla parka

tūrisma objektos, „Lauku ceļotāja” interneta vietnē www.celotajs.lv, kā arī Starptautiskās tūrisma izstādes „Balttour 2011” laikā.



38. attēls. LLTA „Lauku ceļotājs” izveidotā un publiski pieejamā tūristu aptaujas anketas kaste Dundagas tūrisma informācijas centrā



39. attēls. Aptauju anketu kaste Starptautiskajā tūrisma izstādē „Balttour 2011”

METODOLOĢISKIE ASPEKTI

- Jautājumiem anketās ir jābūt ļoti skaidriem un vienkārši atbildamiem;
- Visefektīvākā anketēšana notiek tad, ja cilvēkus uzrunā personīgi;
- Ārvalstnieki anketas aizpilda nelabprāt. Tas visbiežāk ir saistīts ar valodu zināšanām. To zināšana nepieciešama arī rezultātu apkopotājam un analizētājam;
- Labi saprogrammēta anketa Internetā palīdz aizpildītājam datu apkopošanā un analizē;
- Drukāto anketu izplatīšana ar tuvējo naktsmītņu un tūrisma informācijas centru palīdzību ir laba ideja, taču jārēķinās ar to noslodzi, jo klientu uzrunāšana prasa papildus darbu un enerģiju. Toties tādā veidā tiek sasniegta tiešā mērķauditorija;
- Ja ir nepieciešamība datus salīdzināt gadu griezumā, konsekventi jāpieturas pie sākotnējā jautājuma uzbūves un atbilžu variantiem;
- Dažreiz anketa kalpo arī kā informācijas nesējs. Piemēram, jautājot par *Natura 2000* teritorijām, anketas aizpildītāji nereti uzzina par šīm teritorijām, to izveides nepieciešamību un mērķiem.

SECINĀJUMI

1. Slīteres nacionālā parka apmeklētāju aptaujas ļāva noskaidrot, ka vairāk nekā puse - **60%** ceļotāju uz Slīteres nacionālo parku **dodas pirmo reizi**, bet **atkārtoti – 40%**. Jo tālāks ceļš ir jāmēro līdz nacionālajam parkam, jo tas vairumā gadījumu kļūst par vienu no ceļojuma apskates objektiem, bet ne par galamērķi;
2. Fakts, ka Slīterei ir nacionālā parka statuss, gandrīz katram no respondentiem ir devusi papildus vērtību un interesi to apmeklēt. Ceļotājiem pārsvarā parks asociējas ar neskartu un skaistu dabu, ½ no respondentiem - ar Kolkasragu;

3. Liela daļa par Slīteres nacionālo parku bija dzirdējuši jau skolas vai studiju laikos, asociējot to ar rezervātu;
4. **88% ceļotāji** ar Slīteres nacionālā parka apmeklējumi bija **apmierināti**;
5. Vienas dienas ilgā ceļojumā uz nacionālo parku devās 41%, bet divu dienu ceļojumā - 37% respondentu;
6. 2/3 no respondentiem, **tēriņus** plānoja ēšanai, ieejas maksai objektos, bet gandrīz puse - maksai par auto novietošanu, nedaudz mazāk par pusi - nakšņošanai un ~ 1/3 - suvenīriem. Tēriņu lielumu noteica g.k. uzturēšanās ilgums;
7. Lielākā ceļotāju daļa atzīst, ka **pakalpojumi** Slīteres nacionālajā parkā atbilst to **cenai**. Ar cenu visneapmierinātākie ir tie ceļotāji, kas netērē gandrīz neko;
8. Aptauja par ceļojumiem dabā ļāva noskaidrot, ka vairumam no **ceļotājiem ir pozitīva attieksme pret dabas aizsardzību**. Tikai neliela ceļotāju daļa (2 %) ĪADT statusu uzskata par iemeslu, kādēļ uz šādu teritoriju labāk nedoties. Tajā pat laikā 1/5 respondentu, izvēloties ceļojuma galamērķi, nepievērš uzmanību teritorijas statusam;
9. Tūrisma uzņēmēju anketēšana ļāva noskaidrot, ka ir pieaudzis *NATURA 2000* teritoriju izmantošanas aspekts tūrisma piedāvājumā;
10. Minētā aptauja iezīmē pozitīvu tendenci, ka *NATURA 2000 statusu* aizvien vairāk uzņēmēju uzskata par priekšrocību un mazākā mērā - par trūkumu. Kā priekšrocība aptaujātie min (sarindots pēc nozīmības dilstošā secībā):
 - a. daba kā pievienotā vērtība teritorijai, kā resurss piedāvājuma veidošanā;
 - b. *NATURA 2000* statuss – vērtību atpazīstamības zīme, kas palīdz veidot reklāmu, mārketingu;
 - c. Dabas daudzveidība, unikalitāte, kas tiek sargāta šajā teritorijā;
 - d. Īpašais teritorijas statuss, kā papildus iespēja finansējuma piesaistei;
 - e. Tūristiem izveidota speciāla infrastruktūra.

7. INTERVIJAS

METODES ĪSS APRAKSTS

Intervēšana ietver tiešu kontaktu starp intervējamo personu un intervētāju ar mērķi iegūt konkrētu un fokusētu informāciju.

Priekšrocības. Noderīga metode, kad nepieciešams iegūt specifisku informāciju. Tā ir daudz reprezentablāka, nekā informācija, kas iegūta rakstiski. Atbilžu saturs kvalitāte ir augstāka. Intervējot vienu, pēc konkrētiem kritērijiem izvēlētu personu, var iegūt tādu pašu rezultātu, kā aptaujājot ļoti lielu respondentu skaitu.

Trūkumi. Intervijas datu apkošana ir sarežģīta un laikietilpīga. Intervijās iegūtā informācija var būt atkarīga no intervētāja un atbildētāja savstarpējās mijiedarbības un attiecībām.

Biezums. Vismaz reizi divos - trijos gados būtu nepieciešams veikt vietējo uzņēmēju, pašvaldības darbinieku, NVO u.c. valsts iestāžu amatpersonu intervijas par aktuāliem problēmjaudājumiem, kas saistīti ar tūrisma aktivitāšu plānošanu un īstenošanu konkrētajā teritorijā. To vislabāk var īstenot „trešā” puse, kas pastāvīgi nedzīvo un neuzturas attiecīgajā teritorijā.

Rezultāts. Interviju rezultātā iespējams iegūt kvalitatīvu informāciju, sajūst kopējo „noskaņu”.

METODES PIELIETOJUMS SLĪTERES NACIONĀLAJĀ PARKĀ

No 2009. gada 1. jūlija līdz 2011. gada 1. oktobrim tika intervēti 16 Slīteres nacionālā parka tūrisma uzņēmēji un speciālisti, t.sk. 8 naktsmītņu īpašnieki. Tās bija strukturētas intervijas, kuru laikā respondenti atbildēja uz 29 jautājumiem. To mērķis bija noskaidrot viedokli par Slīteres nacionālo parku, par tajā esošajām dabas vērtībām un viņu attieksmi pret tām, tūrisma uzņēmējdarbības priekšrocībām un trūkumiem, strādājot aizsargājamā dabas teritorijā.



40. attēls. Apmeklētāju intervijas 2009. g. 10. jūlijā. No plkst.10 00-18 00 tika aptaujāts 41 respondents. Šādā veidā tika saņemtas kvalitatīvas atbildes uz anketas jautājumiem, kā arī vairāk kā 90% uzrunāto atbildēja uz jautājumiem.



41. attēls. Intervija ar SIA „Kolkasrags” direktoru Jāni Dambīti

SECINĀJUMI

1. Lielākā daļa uzņēmēju intervijās norāda, ka **atrašanās Slīteres nacionālajā parkā** ir vērtējama kā **priekšrocība** (raugoties no **mārketinga** viedokļa). Vārdus „nacionālais parks” tie asociē ar dabas vērtībām, kas piesaista zinošu klientu. Neskartā daba un pludmale pēc uzņēmēju domām ir lielākā vērtība un nozīmīgs resurss, kas ir jāsaglabā arī turpmāk;
2. Nozīmīga uzņēmēju daļa **nacionālā parka statusu** uzskata par priekšrocību un tajā pat laikā - par trūkumu. Kā trūkums tiek norādīti arī saimnieciskās darbības ierobežojumi. Savukārt, daļa šos ierobežojumus uzskata kā priekšrocību, jo netiek izcirsti meži un netiek plānota neatbilstoša apbūve;
3. Kā nozīmīgākais **resurss**, kas tiek izmantots esošajā tūrisma piedāvājuma veidošanā, - tiek minēta jūra un pludmale. Aptuveni ½ uzņēmēju savā piedāvājumā iekļauj arī dabas takas, Kolkasragu, Šlīteres bāku, skatu torni, izmantojot dabas veltes – zivis, ogas, sēnes u.c.;
4. Lielākā daļa uzņēmēju uzskata, ka **tūrisma plūsma būtu jāpalielina**, radot kvalitatīvu piedāvājumu un infrastruktūru lielākam apmeklētāju daudzumam. Tajā pat laikā pastāv (mazākuma) viedoklis, ka šobrīd ceļotāju skaits tūrisma sezonā ir pietiekams un tiek saglabāta teritorijas intimitāte;
5. Uzņēmēju viedokļi par **nacionālā parka vides un infrastruktūras stāvokli** (sakoptība, tīrība, labiekārtotība) atbilstoši tūrista prasībām un vajadzībām dalās. Tiek norādīts uz slikto ceļu stāvokli (kopš 2011. gada situācija gan ir mainījusies, jo ir noasfaltēts Ventspils – Kolkas ceļš), norāžu trūkumu, atkritumu apsaimniekošanas problēmām, kritušo koku novākšanas ierobežojumiem ciemos, zvejnieku izbraukātajiem mazajiem ceļiem un kāpām, pludmales tīrību, tualetēm. Kā problēma tiek minēta arī atkritumi jūrmalā, ko nereti savāc paši uzņēmēji, rūpējoties par klientu labsajūtu.

8. CITAS METODES

Nodaļā īsi pieminētas arī citas tūrisma monitoringa metodes, kas Slīteres nacionālā parka gadījumā objektīvu iemeslu dēļ netika pielietotas.

APMEKLĒTĀJU PAŠREGISTRĒŠANĀS

Metode balstās uz apstākli, ka katrs objekta (tūrisma uzņēmums, brīvdabas objekts) vai teritorijas apmeklētājs pats atstāj ierakstu par sevi (datums, valsts, cilvēku skaits, cits). Nereti tas ir arī komentārs. Kā pašreģistrēšanās vieta visbiežāk ir viegli pieejama un novietota **viesu grāmata vai speciālas reģistrācijas grāmatu kastes tūrisma maršrutos**. Minētā prakse ir izplatīta dažādās Eiropas valstīs - Skandināvijā un Centrāleiropā, kur populāri ir kalnu pārgājienu maršruti.

Priekšrocības. Lēts un vienkārši pielietojams monitoringa veids.

Trūkumi. Dati nav pietiekami reprezentabli, jo pierakstās tikai tie, kas paši vēlas. Ja pazūd pašreģistrēšanās grāmata, pazūd arī dati. Šāda sistēma visbiežāk tiek pielietota tikai atsevišķos objektos, tādēļ tā nesniedz priekšstatu par teritoriju kopumā. Latvijā šo metodi var ieviest tikai tūristu mītnēs vai ēdināšanas uzņēmumos, jo brīvdabas objektos tā nedarbotos.

Rezultāts. Tiek noskaidrotas kaut vai aptuvenās apmeklētāju plūsmas un skaits, t.sk. arī mēnešu un nedēļu griezumā.

AEROFOTOGRAFĒŠANA

Metodes pamatā ir fotografēšana vai videofilmēšana no pilotējama vai bezpilota lidaparāta. Tā rezultātā tiek fiksēts attiecīgajā teritorijā esošais cilvēku skaits, to koncentrēšanās vietas u.c. Metode ir piemērota atklātās vietās, kur koncentrējas lielas cilvēku masas, piemēram, krasta līdzenībā vasaras sezonas „pīķa” laikā. Ar aerofotogrāfijas palīdzību var noskaidrot arī kvalitatīvo informāciju: apmeklētāju pārvietošanās virzienu, tūrista tipu utt.

Priekšrocība. Fotogrāfija vai videofilma, jā tā ir uzņemta no neliela augstuma, sniedz ļoti izsmeļošu priekšstatu par apmeklētājiem – to veidu: gājējs, velosipēdists vai gājējs ar suni u.c., sievieti vai vīrieti, pieaugušais vai bērns, grupu izmēru, pārvietošanās virzienu.

Trūkumi. Pielietojama tikai atklātās vietās, piem., pludmalēs, pilsētas centrālajos laukumos. Aerofotogrāfija un foto uzņemšana un analīze ir ļoti dārgs un darbietilpīgs process, tādēļ ir jābūt pamatotai tā nepieciešamībai.

Rezultāts. Tiek noskaidrots samērā precīzs apmeklētāju skaits konkrētā laika brīdī, piemēram, kāda pasākuma vai apmeklētāju „pīķa stundas” laikā.

SABIEDRISKAIS MONITORINGS

Kādas teritorijas iedzīvotāju brīvprātīga līdzdalība monitoringa procesā, kuras mērķis ir sekot līdzi dažādām ar dabas vidi saistītām norisēm. Kā veiksmīgs precedents ir jāpiemin 2006. g. Ziemeļvidzemes biosfēras rezervātā uzsāktais sabiedriskais monitorings, kur katrā pagastā ir cilvēki, kas vāc Sabiedriskā monitoringa programmas laikā iegūtos datus, piedalās informatīvo pasākumu organizēšanā u.t.t. Šāda metode veicina „piederības” teritorijai sajūtu un „iestāšanos” par savu teritoriju, kā arī palīdz labāk socializēties dažādu nozaru un interešu pārstāvjiem.

III Monitoringa rezultātu interpretācijas piemērs: Tūrisma ieguldījums Slīteres nacionālā parka ekonomikā

1. KOPEJĀ TERITORIJAS APMEKLĒTĀJU SKAITA NOTEIKŠANA

Tūrisma nozares ekonomiskā ieguldījuma aprēķināšanai valsts/reģionu/vietējā mērogā pastāv dažādas metodes, taču bieži tie ir sarežģīti finanšu aprēķini un algoritmi, kas prasa lielus resursus un zināšanas minētajā jomā. Tajā pat laikā šādi skaitļi ir ļoti būtiski, lai pamatotu tūrisma nozares nozīmību, pašvaldību atbalstu un dažādu ar tūrismu saistītu projektu piesaisti konkrētajā teritorijā.

Tālāk norādīta vienkārša metode, kādā veidā var noteikt kaut vai **aptuveno tūrisma tiešo ekonomisko ieguldījumu vietējā ekonomikā**, kas sniedz vismaz aptuvenu priekšstatu un dod iespēju salīdzināt ar citu nozaru (lauksaimniecība, zemkopība, zivsaimniecība) ieguldījumu. Lai to īstenotu, ir jāzina aptuvenas teritorijas kopējā apmeklētāju skaita aplēses.

METODES PIELIETOJUMS SLĪTERES NACIONĀLAJĀ PARKĀ

Projekta laikā radās nepieciešamība novērtēt provizorisko Slīteres apmeklētāju skaitu. Lai to īstenotu, tika izmantoti:

- Uzņēmēju sniegtie statistikas dati;
- Dati no elektroniskajiem skaitītājiem;
- Dažādu organizēto pasākumu laikā iegūtie dati;
- Aptauju un interviju dati;
- Slīteres nacionālā parka reindžeru novērojumi;
- Citi dati.

Aprēķina algoritma piemērs.

1. Par pamatu ņemam Slīteres nacionālā parka populārākā (masveidīgākā) tūrisma objekta – Kolkasraga apmeklētāju daudzumu, kas iegūts, skaitot tos ar elektronisko skaitītāju. Kopā tie ir ~ **44 000** apmeklētāji;
2. Saskaņā ar projekta laikā veiktajām aptaujām, 88 % respondentu, kas ir pabijuši Slīteres nacionālajā parkā, ir apmeklējuši Kolkasragu. Tātad $44\ 000 + 5\ 280$ (12 %, kas nav apmeklējuši Kolkasragu) = ~ **49 280**;
3. Ir jāņem vērā, ka aptaujās tika intervēti g.k. „klasiski” tūristi, taču parku apmeklē arī specifisku „nišu” interesenti – putnu vērotāji, mednieki, maksšķernieki, ogotāji, sēņotāji (t.sk. vietējie iedzīvotāji), kas uzturas konkrētās teritorijās un parasti neapmeklē „klasiskās” tūristu

piesaistes un objektus, t.sk. Kolkasragu. Šādu apmeklētāju skaits ir mērāms **vismaz vairākos tūkstošos** (sk. tālāk);

4. Saskaņā ar Slīteres nacionālā parka reindžera Viļņa Skujas novērojumiem un aptuvenā vērtējuma, nacionālajā parkā 2011. g. varēja būt ap:
 - a. Mednieki - 25 (medību skaits notiek biežāk kā vienu reizi gadā);
 - b. Makšķernieki (t.sk. plektu) ~ 1000;
 - c. Sēņotāji, ogotāji > 1000;
 - d. Putnu vērotāji ~ 100;
 - e. Dažādu aktīvā ūdenssporta cienītāji (kaitbordings, vindserfings, citi) ~ 500;
 - f. Atpūtnieki, kas dzīvo pie radiem, draugiem, vasaras mājās > 1000;
 - g. Citi, neidentificēti apmeklētāji, t.sk. tie, kas parkam izbrauc cauri tranzītā (skaits nav zināms);

Te ir jāatzīmē, ka daudzi no augstāk pieminēto grupu apmeklētājiem parka teritorijā atgriežas vairākkārt vienas sezonas laikā (makšķernieki, kaitbordisti, putnu vērotāji, mednieki), bet daļa uzturas visu atvaļinājuma laiku (vasarnieki), tādēļ to pienesumu vietējai ekonomikai ir ļoti grūti aprēķināt, jo katra no minētajām grupām ir savs izturēšanās modelis un „tradīcijas”.

SECINĀJUMI

1. Pielietojot augstāk aprakstīto metodi, domājams, ka 2011. gadā Slīteres nacionālo parku apmeklēja līdz **60 000** personas;
2. Jāpiezīmē, ka Slīteres nacionālā parka kā *NATURA 2000* teritorijas gadījumā svarīgs ir ne tikai apmeklētāju skaits un tā dinamika, taču arī tas, ar kādu mērķi konkrētais cilvēks ir ieradies parkā, cik ilgi uzturas, kādās aktivitātēs piedalās un kādu ietekmi uz dabas un sociālekonomisko vidi aiz sevis atstāj.

2. TŪRISMA IEGULDĪJUMA VIETĒJĀ EKONOMIKĀ APRĒĶINS

Ja monitoringa gaitā ir noskaidrots:

- Kaut aptuvenais teritorijas apmeklētāju skaits (elektroniskā uzskaitē, uzskaitē tūrisma objektos, tūristu mītnēs u.c.);
- Apmeklētāju profils, izturēšanās modeļi (var noskaidrot aptaujās);
- Apmeklētāju uzturēšanās ilgums (datus iegūst aptaujās);
- Apmeklētāju tēriņi (datus iegūst aptaujās, interviju laikā);
- Citi dati,

tad pēc salīdzinoši vienkārša modeļa var veikt kaut vai provizoriskus aprēķinus par to, kādu tiešo ekonomisko labumu attiecīgajai teritorijai dod parka apmeklētāji.

Aprēķina algoritma piemērs

1. solis. Apmeklētāju uzturēšanās ilguma noskaidrošana, ko var veikt ar aptaujas palīdzību. Slīteres nacionālā parka apmeklētāju aptaujas rezultāti par šo rādītāju ir attēloti 1. tabulā.

Apmeklētāju uzturēšanās ilgums	% no kopējā apmeklētāju skaita
Mazāk kā dienu	15.73%
1 dienu	38.01%
2 dienas	31.67%
Vairāk kā 2 dienas, mazāk kā nedēļu	10.33%
Nedēļu	2.36%
Ilgāk par nedēļu	1.89%
Kopā	100.00%

1. tabula

2. solis. Apmeklētāju tēriņu apjoma noskaidrošana.

2. tabulā ir attēlota kopsakarība starp **nacionālā parka apmeklētāju uzturēšanās ilgumu un tēriņu apjomu.**

Uzturēšanās ilgums/tēriņu apjoms	Mazāk par 5 Ls	6-20 Ls	21-40 Ls	Vairāk par 41 Ls	Kopā
Mazāk kā dienu	10.03%	5.25%	0.46%	0.00%	15.74%
1 dienu	14.81%	18.83%	2.31%	0.15%	36.11%
2 dienas	5.09%	18.98%	5.71%	1.70%	31.48%
Vairāk kā 2 dienas, mazāk kā nedēļu	1.39%	4.32%	3.55%	1.70%	10.96%
Nedēļu	0.15%	0.46%	0.46%	1.08%	2.16%
Ilgāk par nedēļu	0.62%	0.77%	0.93%	1.23%	3.55%
Kopā	32.10%	48.61%	13.43%	5.86%	100.00%

2. tabula

3. solis. Zinot apmeklētāju uzturēšanās ilgumu (un to procentuālo sadalījumu), to tēriņu apjoma sadalījumu, kā arī kopējo teritorijas apmeklētāju skaitu (sk. iepriekšējo nodaļu), ar *Excel* tabulas palīdzību varam izrēķināt to iztērētās naudas daudzumu, modelējot to pie dažāda apmeklētāju skaita scenārijiem 3. – 4. tabula).

Uzturēšanās ilgums/tēriņu apjoms	< 5 Ls	6-20 Ls	21-40 Ls	> 41 Ls	KOPĀ
Mazāk kā dienu	14829.63	33613.83	6958.519	0	55401.98
1 dienu	21902.22	120614.3	34792.59	3802.469	181111.6
2 dienas	7528.889	121603	85821.73	41827.16	256780.7
Vairāk kā 2 dienas, mazāk kā nedēļu	2053.333	27681.98	53348.64	41827.16	124911.1
Nedēļu	228.1481	2965.926	6958.519	26617.28	36769.88
Ilgāk par nedēļu	912.5926	4943.21	13917.04	30419.75	50192.59
	47454.81	311422.2	201797	144493.8	705167.9

3. tabula. Apmeklētāju iztērētais naudas daudzums. Scenārijs pie 49 280 apmeklētājiem

Uzturēšanās ilgums/tēriņu apjoms	< 5 Ls	6-20 Ls	21-40 Ls	> 41 Ls	KOPĀ
Mazāk kā dienu	18055.56	40925.93	8472.222	0	67453.7
1 dienu	26666.67	146851.9	42361.11	4629.63	220509.3
2 dienas	9166.667	148055.6	104490.7	50925.93	312638.9
Vairāk kā 2 dienas, mazāk kā nedēļu	2500	33703.7	64953.7	50925.93	152083.3
Nedēļu	277.7778	3611.111	8472.222	32407.41	44768.52
Ilgāk par nedēļu	1111.111	6018.519	16944.44	37037.04	61111.11
	57777.78	379166.7	245694.4	175925.9	858564.8

4. tabula. Apmeklētāju iztērētais naudas daudzums. Scenārijs pie 60 000 apmeklētājiem

Nozīmīgs indikators ir arī jaunu uzņēmumu vai darba vietu rašanās, tādēļ, uzsākot monitoringu, ir svarīgi konstatēt arī attiecīgās situācijas sākotnējo stāvokli. Projekta sākumā un tā beigu fāzē tika uzskaitīts ar tūrismu saistīto pakalpojumu sniedzēju vai uzņēmumu skaits, kas apskatāms 4. tabulā. Saskaņā ar Dundagas TIC vadītājas Ālandas Pūliņas sniegto informāciju, ir ne tikai palielinājies uzņēmumu un uzņēmēju skaits, bet arī esošais piedāvājums ir kļuvis kvalitatīvāks, stabilāks un dinamiskāks.

	Pirms projekta (2009.g.)	Projekta beigu fāzē (2012.g.)	
1. Uzņēmēju – tūrisma pakalpojumu sniedzēju skaits			
a. Tūristu mītņu skaits	11	14	
b. Tūristu gidi (t.sk. vides gidi)	5	14	
c. Ēdināšanas pakalpojumi			
i. Kafējnīcas, degustāciju un maltītes ieturēšanas vietas	3	6	
ii. Zivju žāvētāji (kūpinātas zivis, butes)	0	6	
d. Tūrisma inventāra noma	4	7	
e. Amatnieki	0	1	
KOPĀ	23	48	208 %

4. tabula.

SECINĀJUMI

- Izmantojot monitoringa laikā iegūtos datus, var secināt, ka Slīteres nacionālā parka ekonomikā no tūristiem un cita veida apmeklētājiem 2011. gadā tika „iepludināti” **700 – 800 tūkstoši latu**, kas pie šobrīd esošā pastāvīgo iedzīvotāju skaita (2010. g. lielākajās apdzīvotajās vietas – 1091 persona) un nelielā uzņēmēju skaita, kā arī teritorijas ģeogrāfiskā novietojuma, ir vērtējams kā ļoti nozīmīgs finansiālais piensums. Te ir jāņem vērā, ka nacionālā parkā ir tikai viena zemnieku saimniecība, kas nodarbojas ar lauksaimniecisko ražošanu, mežistrādi ierobežo nacionālā parka statuss un lielākā ražojošā nozare ir zivjapstrāde Kolkā. Šis ekonomiskais fons vēl vairāk pastiprina tūrisma nozares attīstības nozīmi minētajā teritorijā;
- Kā redzams 3. un 4. tabulā, vislielāko finanšu apgrozījumu ir „devis” apmeklētājs, kas ir uzturējies vienu vai divas dienas, **vidēji tērējot no 5 - 20 Ls par vienu personu. Divu dienu ceļotāji ir tie, kas teritorijai rada vislielāko ekonomisko piensumu**, tādēļ turpmāk uzņēmējiem ir jāfokussē savs piedāvājums uz tūristu uzturēšanās ilguma palielināšanu, kas jau bija redzami pieaudzis projekta īstenošanas laikā.

IV IEGUVUMI

Lai veiktu monitoringu, ir jābūt **motivācijai** un tā veikšanas **pamatojumam**. Lai radītu motivāciju, ir vēlreiz jāuzsver, kāds **labums (ieguvumi)** ir no monitoringa veikšanas un kāda informācija projekta īstenošanas laikā ir iegūta.

Projekta laikā identificētie ieguvumi sadalīti trīs: dabas aizsardzības, ekonomikas un sociālajās jomās, bez kuru klātbūtnes nav iedomājama līdzsvarota un ilgtspējīga jebkuras nozares attīstība.

Dabas aizsardzība

- **Dabas vērtību saglabāšana.** Projekta ietvaros veiktā monitoringa rezultātā varam secināt, ka dabas daudzveidības saglabāšana un tūrisma attīstība Slīteres nacionālajā parkā nav bijušas konfrontējošas un esošo dabas vērtību – sugu, biotopu un ainavas kvalitāte tādēļ nav mazinājusies;
- Veicot un veicinot pārdomāta tūrisma produkta attīstību, mēs panākam, ka tūristi un uzņēmēji kļūst izglītotāki, izmanto videi draudzīgus tūrisma produktus, vietējo gidu – reindžeru pakalpojumus. Tas palīdz labāk sasniegt ĪADT izveides mērķus (dabas aizsardzība, sabiedrības izglītošana, rekreācija u.c.);
- **Vietējo iedzīvotāju attieksmes maiņa.** Koordinējot ar tūrismu saistītās aktivitātes un iesaistot tajā visas puses un visus spēlētājus, ir panākts, ka notikusi abpusēji pozitīva attieksmes maiņa: uzņēmējiem, vietējiem iedzīvotājiem un to veidotām NVO pret dabas aizsardzības sistēmu un to pārstāvošo pusi un otrādi;
- **Tūristu uzskate.** Projekta laikā iegūtā tūristu skaita dinamika un informācija par kopējo teritorijas un tajā esošo objektu apmeklējumu skaitu palīdz labāk plānot jaunas vides infrastruktūras izveidi un esošās pilnveidošanu, kas, savukārt, ir svarīgs instruments tūristu plūsmas pārdomātai virzīšanai nākotnē kontekstā ar nozīmīgu dabas vērtību saglabāšanu;
- **Jauni tūrisma produkti.** Projekta laikā tika izstrādāti jauni aktīvā un dabas tūrisma produkti (maršruti). Esošais dabas vērtību monitorings parādīja, minētajā laika posmā netika negatīvi ietekmētas nozīmīgas nacionālā parka dabas vērtības ārpus maršrutu „robežām”, jo tie tika pārdomāti plānoti vietās (instruments tūristu plūsmas organizēšanai), kur minētā aktivitāte nav pretrunā ar dabas aizsardzības interesēm. Tādus tūrisma produktus kā zvēru, kukaiņu un augu vērošanu piedāvā vietējie dabas gidi, kas ir garants dabas resursu ilgtspējīgai izmantošanai nākotnē;
- **Monitoringa joma.** Pielietojot dažādas monitoringa metodes praksē, tās tiek uzlabotas un adaptētas konkrētai teritorijai un apstākļiem, tādēļ pilnveidojas arī pati monitoringa metodoloģija.

Ekonomika

- **Tūristu skaita un to uzturēšanās ilguma pieaugums.** Monitoringa datu analīze liecina, ka, neskatoties uz globālo ekonomisko krīzi (sakrīta ar projekta īstenošanas laiku), parkā esošajos tūrisma objektos ir pieaudzis ne tikai apmeklētāju skaits, bet arī to uzturēšanās ilgums tūrisma mītnēs, kas ir ļoti būtisks vietējās ekonomikas veicināšanas faktors;

- **Tūrisma ekonomiskais ieguldījums.** No monitoringa datiem un to interpretācijas var secināt, ka 2011. g. Slīteres nacionālā parka apmeklētāji vietējā ekonomikā „iepludināja” ~ **700 – 800 tūkstoši latu**, kas, ņemot vērā teritorijas specifiku (cilvēku un uzņēmēju blīvums, ģeogrāfiskais novietojums, bijušais rezervāts un pierobežas režīma zona u.c.) ir ļoti nozīmīgs ekonomiskais rādītājs. Līdz šim nav bijis mēģinājums aprēķināt tūrisma ekonomisko ieguldījumu minētajā teritorijā, tādēļ šobrīd nav iespējams arī iegūtos rezultātus salīdzināt ar citiem gadiem;
- **Tūristu uzskaitē.** Gan tiešās, gan netiešās (elektroniskā uzskaitē) metodes un to rezultātā iegūtā tūristu skaita dinamika ir pamats tūrisma ietekmes uz vietējo ekonomiku tālākiem aprēķiniem, kas var kalpot kā labs katalizators jaunām iniciatīvām, projektiem un nozares atbalsta mehānismiem. Uz šo datu bāzes uzņēmēji var pamatotāk plānot savus biznesa aprēķinus un izstrādāt tālākos darbības modeļus;
- **Jauni tūrisma produkti un to ietekme uz ekonomisko vidi.** Saskaņā ar vietējo uzņēmēju aptaujām, projekta laikā izstrādātie tūrisma maršruti tika aktīvi pieprasīti un tas ir viens no iemesliem, kādēļ paildzinājies parka apmeklētāju uzturēšanās ilgums;
- **Jaunu uzņēmumu veidošanās, esošo paplašināšanās.** Monitoringa veikšanas laikā ir noskaidrots, ka nacionālā parka teritorijā ir atvērtas jaunas tūristu mītnes: brīvdienu māja „Dzintariņi”, brīvdienu māja „Ziedkalni” un lauku māja „Stūrīši”. Savukārt, kempings „Purvziedi” un viesu nams „Pītagi” pēdējo divu gadu laikā ir paplašinājušies, piedāvājot jaunas vietas viesu izmitināšanai. Saskaņā ar projekta laikā iegūto informāciju ir zināms, ka Kolkas "Vītolos" tiks atvērts hostelis, bet Pitraga "Krogos" 2012. g. piedāvās telts vietas.

Sociālās jomas

- **Jaunas darba vietas.** Projekta laikā ir konstatēts, ka attīstoties jaunam piedāvājumam ir veicināta vietējo iedzīvotāju nodarbinātība, kas izpaužas kā jaunu tūrisma uzņēmumu izveide vai esošo paplašināšana;
- **Sadarbība.** Intervijas, aptaujas, kā arī regulāri teritorijas apsekojumi un līdzdalība vietējās iniciatīvas grupās parāda, ka ievērojami uzlabojusies vietējo parka „spēlētāju” sadarbība visos līmeņos: gan vertikālā– uzņēmējs ↔ pašvaldība ↔ nacionālā parka administrācija, gan horizontālā līmenī, piemēram – uzņēmējs ↔ uzņēmējs;
- **Sabiedrības iesaistīšana.** Projekta ietvaros tika pētīts arī vietējās sabiedrības „noskaņojums” vai tā maiņa attiecībā pret dažādiem iekšējiem un ārējiem faktoriem. Par maiņu pozitīvā nozīmē liecina apstākļi, ka jau projekta laikā **noregulējās konflikts**, kas pastāvēja starp dažādām tūrismā iesaistītajām pusēm, gan fakts, ka Slīteres ceļotāju dienu (**vietējo uzņēmēju iniciatīva**) organizēšanā visas iesaistītās puses panāca **konstruktīvu sadarbību**. Konstruktīvs piegājiens tika atrasts arī citu problēmu risināšanai;
- **Izglītošanās.** Projekta laikā organizēto aktivitāšu un dažādu spēlētāju sadarbības rezultātā ir pieaugusi informācijas apmaiņa, uzņēmēji ir guvuši jaunu pieredzi, zināšanas un motivāciju, lai sekmīgi attīstītu tūrisma biznesu teritorijā ar dabas aizsardzības statusu.

V

IZMANTOTIE AVOTI

1. <http://biodiv.lvgma.gov.lv/fo1302307>;
2. <http://biodiv.lvgma.gov.lv/fo1302307/fo1818778>;
3. <http://www.biosfera.lv/lv/node/293> (vairs nedarbojas);
4. http://www.ldf.lv/pub/?doc_id=28334;
5. <http://www.liis.lv/gpt/monitor.htm>;
6. <http://www.lva.gov.lv/monitor/monitorings.htm> (vairs nedarbojas);
7. „*Visitor monitoring in nature areas*”, *Swedish Environmental Protection Agency, 2007.*;
8. Akadēmisko terminu datubāze AkadTerm: <http://termini.lza.lv/akadterm/>.