



PIEKRASTES APBŪVES VADLĪNIJAS

Jūras piekrastes raksturīgās apbūves principi
Apbūves reģionālās īpatnības
Vadlīnijas jaunas apbūves veidošanai



Latvijas Lauku tūrisma asociācija
"Lauku ceļotājs", 2011. gads

Apsveicam! – Jūs esat viens no laimīgajiem, kuri var lepoties ar īstu pērli, īpašumu neskartā jūras krastā. Jūs šeit dzīvojat, iesakņojaties, veidojat savas mājas, piekrastes ainavu un vidi – dzīves telpu sev un citiem. Lepnums un cieņa pret šo vietu, lai ir Jūsu sabiedrotie visā, ko darāt!

Mums visiem kopā pieder skaista, daudzveidīga, gandrīz 500 km gara, un šobrīd vēl nesabojāta vērtība – Baltijas jūras piekraste. Tradicionālās apbūves vienkāršā elegances, ēku apveidi un būvniecības paņēmieni ir radušies tepat un ir atbilstoši šai vietai. Tie ir autentiski un līdzsvaroti, rada saskaņu ar dabu. Tieši tas ir viens no mūsu piekrastes burvības noslēpumiem. Lai piekrasti saglabātu un arī turpmāk veidotu tradicionāli gaumīgu, lai tā priecētu gan iedzīvotājus, gan viesus, mēs, "Lauku ceļotājs" ierosinājam uzrakstīt šīs "Piekrastes Apbūves Vadlīnijas".

Vadlīnijas ir domātas zemes īpašniekiem, iedzīvotājiem un uzņēmējiem, visiem būvniecības procesa dalībniekiem un piekrastes pašvaldībām, kuri plāno un īsteno piekrastes apbūvi, saskaņojot tradicionālās un mūsdienu vērtības. Tās apraksta vispārējus apbūves principus Latvijas Baltijas jūras piekrastē, katrā no vēsturiskās apbūves pārskata sadaļām īsi raksturojot reģionālās atšķirības, īpatnības apbūvei Vidzemē, Ziemeļkurzemē un Dienvidkurzemē.

Šis dokuments paredzēts piekrastes teritorijām Latvijā ārpus apdzīvotām vietām vai retinātas apbūves teritorijās apdzīvotās vietās, tās neapskata piekrastes pilsētu un urbanizētu ciemu apbūves risinājumus.

Dokumenta mērķis ir atjaunot un attīstīt vienotu piekrastes vizuāli emocionālo tēlu, ievērtējot reģionālās un lokālās teritoriju īpatnības.

Dotie ieteikumi realizējami dzīvē tikai saskaņā ar spēkā esošo likumdošanu.

Vadlīnijas var izmantot kā pamatu, lai detalizēti izstrādātu konkrētas teritorijas apbūves noteikumus, saskaņā ar teritorijas plānojumu, vēsturisko izpēti vai citiem pieejamiem dokumentiem teritorijā. Kā piemēru šādai padziļinātai izpētei vienā teritorijā var minēt šā paša projekta ietvaros izstrādāto Slīteres nacionālā parka piekrastes apbūves izpēti un ieteikumus jaunas apbūves veidošanai.



Latvijas Lauku tūrisma asociācija
"Lauku ceļotājs", 2011. gads

Paldies! Pie vadlīniju sagatavošanas pieredzē un zināšanās dalijās: Juris Dambis, Jānis Dripe, Egons Bērziņš, Pēteris Blūms, Zaiga Gaile, Jānis Lejnietis, Ervins Vēveris, Ieva Zībārte, Liene Griezīte, Karina Jansone, Arnis Dimiņš.

Vadlīnijas izstrādātas sadarbībā ar Valsts Kultūras pieminekļu aizsardzības inspekciju, Latvijas Arhitektu savienību, Vides aizsardzības un reģionālās attīstības ministriju, RTU Arhitektūras un pilsētplānošanas fakultāti.

Vadlīniju autors arh. Jānis Saknītis



Finansēts ar Eiropas Komisijas Life programmas finansiālu atbalstu.
Projekts POLPROP-NATURA (Nr. LIFE07ENV/LV/000981)

SATURS

Ievads, nolūks, darbības lauks	4. lpp.
1. Piekrastes vēsturiskās apbūves mantojuma pārskats	5.–10. lpp.
Pagalmu veidošanas principi	
Pielietotie būvmateriāli	
Jumti	
Tradicionālie celtniecības un apdares paņēmieni	
Mazēkas – vasaras virtuves	
Saimnieciskā darbība liedagā	
2. Piekrastes apbūves pamatnostādnes, ievērojot vēsturisko pārmantojamību	10.–11. lpp.
3. Jaunas apbūves veidošana	12.–18. lpp.
Zemes gabalu veidošana	
Apbūves augstums	
Pagalma veidošana	
Būvapjomu forma, mērogs	
Būvapjomu proporcijas	
Apdare	
Jumti	
Krāsu risinājumi	
4. Žogi	19.–21. lpp.
Stilistika un tonalitāte	
5. Principi, veicot esošās apbūves renovāciju, pārbūvi	22.–25. lpp.
6. Rekreācijas zonas, publiskās telpas kvalitātes prasības	26.–28. lpp.
Ainaviskā uztvere	
Antropogēnā slodze	
Ārtelpas labiekārtojuma elementi	
7. Vienotas infrastruktūras izveide	29. lpp.
Vienota autoceļu tīkla izveide	
Veloceliņu izbūve	
8. Aizsargjoslas	30. lpp.
Izmantotie materiāli	31. lpp.

IEVADS, NOLŪKS, DARBĪBAS LAUKS



Piekraste - Baltijas jūras un sauszemes saskares josla, kurā norit jūras krasta ģeoloģiskie procesi (erozija un akumulācija), vērojama savdabīga jūras un krasta ainava, ko veido pludmale,

stāvkrausti, upju grīvas, randu pļavas, kāpas, lagūnu ezeri, bākas, moli, ostas, ostu pilsētas, ciemi un viensētas, kur dzīvesveids un kultūras mantojums atšķiras no iekšzemes.

Piecdesmit gadu laika posmā no Latvijas okupācijas līdz neatkarības atgūšanai liela daļa jūras piekrastes bija slēgta zona. Pagājušā gadsimta vēstures -sociālisma laiks ir izveidojis pārrāvumu piekrastes saimnieciskās un kultūras dzīves pārmantojamā attīstībā. Kādreizējā ekonomikas politika, kā arī šo teritoriju pierobežas statuss ir pilnībā pārtraucis tradicionālo piekrastes viensētu dzīvi.

20.gs. kari, un, vēl vairāk, kolektivizācija, dabisko zvejniekciemu dzīvi ir sagrāvuši.



Pēc Latvijas neatkarības atgūšanas, zemes reformu rezultātā, īpašnieki ir atguvuši savas zemes.

Zvejnieku ciemos tika uzsākts aktīvs būvniecības process.

Jaunas tendences piekrastes ciemu apbūvē ievieš arvien pieaugošais atpūtnieku pieplūdums, kā arī vasarnīcu un viesu namu būvniecība, kas bieži neatbilst tradicionālajiem jūrmalas ciemu un viensētu apbūves principiem.

Iepriekšminētie procesi atstāj neatgriezenisku ietekmi uz kultūrvides ainavu un ne vienmēr vērtējami pozitīvi.

Dabas un kultūras mantojuma saglabāšanu apdraud rekreācijas teritoriju attīstības haotiskums un precīza arhitektūras formvalodas reglamenta trūkums. Tā rezultātā tiek zaudēta jūras piekrastes teritorijas kultūrvēsturiskā īpatnība, laika gaitā pārvēršoties no iekšzemes teritoriju apbūves ne ar ko neatšķirīgā teritorijā.

Mūsdienās kādreizējie piekrastes iedzīvotāji ir pametuši savas zemes un mājas. Šodien šajā teritorijā būvniecību ir uzsācis iedzīvotāju sociālais slānis, kam izpratne par piekrastes ainaviskajām un apbūves vērtībām nav paaudzēs mantota - tā ir jāapgūst un jāpieņem no jauna.

Tieši no mums, piekrastes iedzīvotājiem, topošajiem un esošajiem būvniecības procesa dalībniekiem, ir atkarīgs vai šo specifisko vērtību klātbūtne, saglabājot vienoto piekrastes dabas un kultūras mantojumu, nākotnē būs nolasāma tikai pludmalē un kāpu zonā, vai tās tiks iemiesotas pēc iespējas plašākā piekrastes areālā, kas celtu šo teritoriju vērtību un ko ar lepnumu varētu saukt par jūras piekrastes teritoriju.

Arhitekts Jānis Saknītis

1. PIEKRASTES VĒSTURISKĀS APBŪVES PĀRSKATS

Vēsturiskais pārskats veidots kā vispārējs ieskats iepriekšējo paaudžu arhitektūras formvalodā, kā ierosmes avots dziļākai izpētei un pagātnes tautas arhitektūras elementu radošai pārmantošanai mūsdienās.

Apskatītais laika posms – sākot no feodālisma sairšanas 18. gs vidū līdz 20. gs vidum. Laika periods no 20. gs vidus līdz 20. gs beigām uzskatāms par pārrāvumu izveidojušos būvtradīciju pārmantojamā attīstībā.

Tradicionāla zvejnieka sēta sastāvēja no šādām ēkām– dzīvojamās mājas, klēts, zivju pagraba, cūku kūtiņas, tīklu būdas, zivju kūpinātavas, kūts, pirts, sakņu pagraba un vasaras virtuves.

Vidzemes piekrastes zvejnieki dzīvoja viensētās, kas parasti atradās tālu cita no citas. Kurzemes zvejnieku dzīvojamās mājas kopā ar saimniecības ēkām veidojušas lielākus vai mazākus ciemus. Piekrastes ciemi ieņēma nozīmīgu vietu tradicionālajā piekrastes ainavā un nacionālas nozīmes kultūrvēsturiskajā mantojumā. Vēsturiski šie ciemi bijuši saistīti ar piekrastes zveju.

Pagalma veidošanas principi



1.1

Piekrastes ciemos liela nozīme ir viensētu tradīcijai, kā arī atsevišķu sētu uzbūvei un iekārtojumam, kas balstīts uz savrupības principa, paredzot katrai saimniecības vajadzībai atsevišķu ēku.

Viensētas kodols ir dzīvojamā ēka jeb istaba. Ēkas kopā ar pagalmiem, žogiem, akām, ceļiem, sakņu, augļu un bišu dārziem veido organiski saliedētu apbūves vienību, kurā saglabātas paaudžu tradīcijas **(1.1. att.)**.

Dienvidkurzemes un Vidzemes sētām raksturīgs divpagalmu plānojums. Centrā ir dzīvojamā ēka, vienā pusē kūts, stallis, šķūņi, otrā pusē – klētis. Starp ēkām veidojas divi pagalmi: uz kūts pusi "netīrais" pagalms, uz klēts pusi – "tīrais" pagalms. Tīrajā pagalmā varēja būt stādīti koki, krāšņumkrūmi, puķu dobes, kas robežojās ar augļu un bišu dārzu. Netīrajā pagalmā kūtis un šķūņi kārtojās kopīgā kompleksā, tos savā starpā ciešāk saistīja žogi.

Izmantotie būvmateriāli

Līdz 19. gs. latvieši savas mājas būvējuši tikai no koka (**1.2. att.**). Egles vai priedes baļķi veido vienkāršu ēkas dzīvošanai un saimniecībai. Ēkas būvētas no aptēstiem baļķiem guļbūves konstrukcijā vai statņu konstrukcijā ar guļbaļķu pildījumu. Ārsienas konstrukciju aizsardzībai pret nokrišņiem izmantots vertikāls dēļu vai plēstu apaļkoku apšuvums. Ezeru apkārtnē sienas aizsargāja arī ar vertikāli liktu niedru apšuvumu.

Koks pielietots visur: durvīs, griestos, grīdās, starpsienās, mēbelēs, saimniecības piederumos un aksesuāros.

Tikai pamatos un krāsnīs likti laukakmeņi. Pamati mūrēti no laukakmeņiem kaļķu un grants javā, vienkāršākām ēkām – akmens paviļas.

Divu vai vairākslīpju jumti segti rudzu salmiem, ezera niedrēm vai lubām. Pielietots arī dēļu klāja jumta iesegums.

19. gs., kad latvieši gūst saimniecisko brīvību, sētās būvē arī mūra celtnes. To īpatsvars nav liels, jo koka arhitektūras tradīcijas joprojām ir stipras. Turklāt, ar cirvi tēsti būvkoki piejūras apstākļos tā neuzņem mitrumu.

Zvejnieku – zemnieku ēkas 18. gs. un 19. gs. pirmajā pusē celtas, galvenokārt, guļbūvē no aptēstiem baļķiem (**1.3. un 1.4. att.**), kas stūros savienoti gludajos pakšos, vai statņu konstrukcijā, vietām celtas arī māla kleķa saimniecības ēkas, retāk dzīvojamās ēkas. Vairāk raksturīgas gludās baļķu sienas, krusta pakši ar pāri laistiem galiem. 19. gs. otrajā pusē saimniecības ēkas, sevišķi kūtiņi un stajļus, sāka celt no laukakmeņiem, bet labības šķūņus – koka karkasa konstrukcijā, ar dēļu sienām. Dzīvojamo māju celtniecībā plašāk sāka izmantot ķieģeļus.





Jumti

Jumti bija četrslīpju, divslīpju ar pusšļaupumiem galos vai divslīpju. Jumta segumam izmantoti salmi, lielo ezeru apkārtnē niedres, mežainajos apvidos – nereti lubas (**1.5. att.**).

Dienvidkurzemei vairāk raksturīgi četrslīpju piramīdas jumti, kas klāti ar salmiem vai ezera niedrēm (**1.6. att.**), nostiprinot koriargrants–māla uzbērumu. Sastopami arī kombinēta seguma jumti – apakšā salmi, virsū niedres.

Ziemeļkurzemē biežāk sastopami divslīpju jumti, kas klāti ar lubām (**1.7. att.**) (āpmēram 6 pēdu gari, sašķelti priedes koka skali, ar kuriem pamīšus pārsedz jumtu vairākās kārtās) vai niedrēm, reti ar salmiem. 19. gs. otrajā pusē jumtus jau nereti sedza ar kārņiem, skaidām un dēļiem.

Vidzemē bieži sastopami augsti, stāvāki divslīpju jumti ar pusšļaupumiem galos. Pie šādas jumta izbūves veidojas lielāka bēniņu telpa, kur pa ziemu tika glabāti zvejas tīkli.



Tradicionālie celtniecības un apdares paņēmieni

Ēku augstums viena līdz pusotra stāva līmenim ar divslīpju jumtiem un jumta galu nošļaupumiem. Šādiem jumtiem tradicionāli pielietoti niedru klājs vai lubu iesegums.

Ēku fasādes veidotas no plata izmēra dēļu vertikāla klājuma "stabu tehnika" vai jaukta tipa klājuma.

Ēku pamatu darināšana no neapstrādātiem laukakmeņiem, kas bagātina visas sētas apbūves vizuālo uztveri.

Logu ailas nelielas ar koka logiem un trīs vai četru rūšu dalījumu (**1.8. att.**).

Guļbūves, vai guļbūves apšūtas ar vertikāliem dēļiem. Četrslīpju niedru jumts ar brodiņiem – nelielām atverēm četrslīpju jumta kores galos (**1.9. att.**).

Brodiņi izbūvēti zvejnieku dūmistabām (dzīvojamā ēka bez skursteņa) Kurinot krāsni, dūmi izplūda namā, ēkas centrālajā telpā, kur ierīkots pavards, tad augšistabā jeb bēniņos un no turienes caur brodiņiem laukā. Brodiņi izbūvēti arī ēku vēdināšanai.



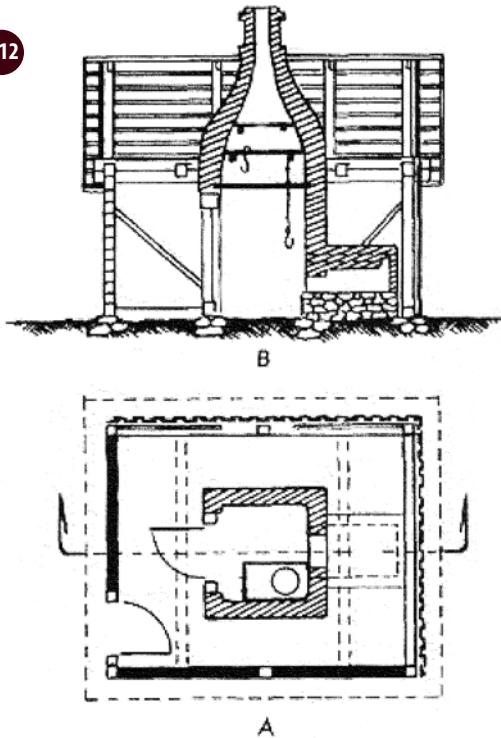
Atšķirībā no Kurzemes Vidzemes būvniecību kopumā raksturo vieglākas formas, mazāk dekoratīvo elementu, kas turklāt ir vienvēdīgāki.

Klētīm raksturīgas lielās jumta pārkares, "oderētas" durvis ar smalku krāsu pielietojumu dekoratīvo apšuvuma dēlišu profila izcelšanai, dekoratīvi veidotas koka kolonas un margas (**1. 10. un 1. 11. att.**).



Mazēkas – vasaras virtuves

1.12



1. 12. att.:19. gs. beigas.
Vasaras virtuve Jūrkalnes pagasta "Kviešos".
A–plāns B–griezums

1.13

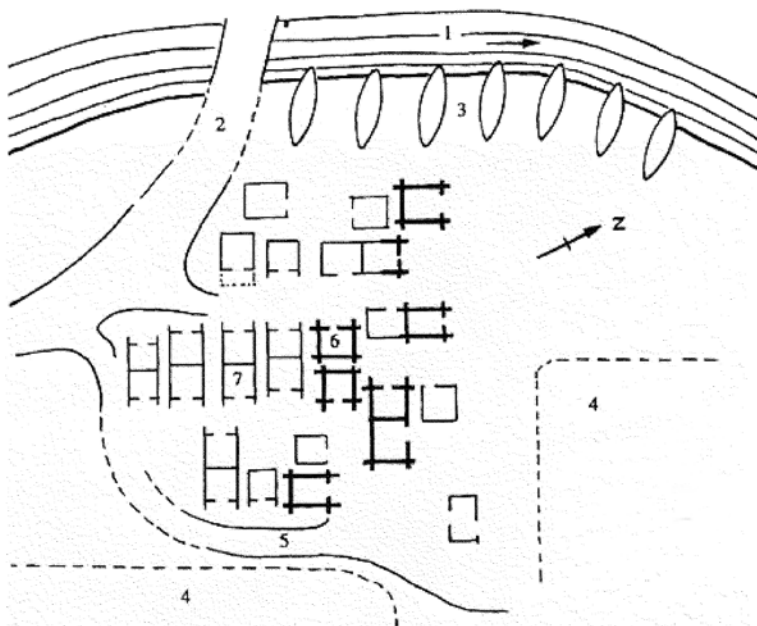


Lībiešu zvejnieka vasaras virtuve – dūmnams, izbūvēts no pārzāgētas zvejas laivas pusēm. Šāda tipa mazēkas, veco zvejas laivu otrā dzīve kā vasaras virtuve, dūmnams, tīklu būda, šķūnītis vai vienkārši krāmu noliktava, kļūst par visas piekrastes zvejnieku sētu vizītkarti (**1. 13. att.**).

Saimnieciskā darbība liedagā

Kurzemes zvejnieku ciemiem raksturīga īpatnība ir sedums – pie liedaga, kur tika novietotas laivas, ciešā grupējumā saceltas tīklu un zvejas piederumu būdas. Seduma sānos parasti tika novietotas vabu rindas tīklu izžāušanai.

1.14



Rojas seduma plāna shēma (**1.14. att.**), 20. gs. 30. gadi. Arh. Ksareva Andermaņa skice

1.14. att.:

- 1 – Rojas upe,
- 2 – Rojas – Kolkas ceļš,
- 3 – zvejaslaivas,
- 4 – vabu laukumi tīklu žāvēšanai,
- 5 – seduma ceļš,
- 6 – senlaicīgās, no guļbaļķiem celtās tīklu būdas,
- 7 – tīklu būdas ar stabu karkasu un dēļu apšuvumu

2. PIEKRASTES APBŪVES PAMATNOSTĀDNES IEVĒROJOT VĒSTURISKO PĀRMANTOJAMĪBU

Sadaļai par pamatu kalpo vēsturisko vērtību analīze. Šeit uzskaitītie principi detalizēti apskatīti turpmākajās nodaļās.

Tieši neapbūvēta, maz pārveidota vide tiek atzīta par Latvijas piekrastes lielāko vērtību. Plānošanas un būvniecības procesā ievērojama maksimāli toleranta attieksme pret dabīgo vidi, harmoniski iekļaujoties un papildinot ainavu.

- **Brīvs, dabīgajai veģetācijai un reljefam pakļauts ceļu tīkls un zemesgabalu dalījums.** Nav vēlama lineāras struktūras klātbūtne (2.1. att.). Vēsturiski piekrastes apbūve veidojas ap likumoto piekrastes saimniecisko ceļu, ciemu teritorijās veidojot dabīgajiem pakalniem "sekojošu" ceļu un tā atzaru struktūru.



Piekrastei neraksturīga blīva apbūve

Neraksturīgs, lineārs ceļu tīkls

Ortofoto karte, avots: google map earth

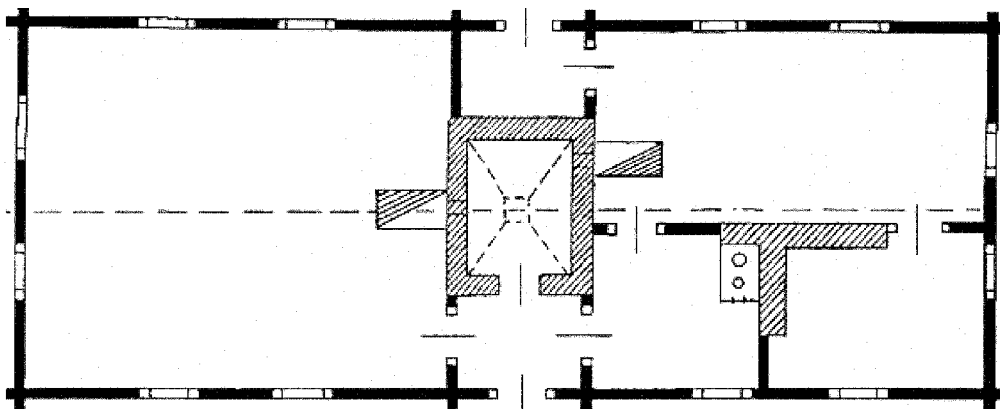
- **Ārtelpas plānojums ievērojot vēsturiskos pagalmu veidošanas principus.**

Atšķirīgas saimnieciskās funkcijas dalītas pa atsevišķām ēkām, kas nosaka pagalma veidošanos gruntsgabalā un arī nelielu ēku mērogu.

- **Tīrs, lineāras formas ēku plānojums, ievērojot vēsturiski izveidojušās apjomu proporcijas, izejot no dabā pieejamā būvmateriālu sortimenta.**

Virszudevums – saglabāt vēsturisko būvapjoma proporciju, nelielu ēku mērogu, tolerantu attieksmi pret piekrastes dabisko vidi.

2.2



2. 2. att.
Tradicionāla plāna
forma, 19. gs. vidus.
toreizējais Kolkas
pagasts, "Vecvalki"

- **Ēku konstruktīvajā risinājumā un, jo īpaši, apdarē dominējošais materiāls – koks.**

Stikls, metāls, akmens pieļaujami kā akcenti atsevišķās galvenā būvapgoma daļās, tā piebūvēs. Nav vēlams sintētisko apdares materiālu klātbūtne.

- **Detalju pielietojumā ieteicami būvniecības laiku raksturojoši izteiksmes līdzekļi.** Izvēloties dekorus (rusti, logu apmales, slēgi, starpdzegas, dzegas, kokā griezti aizsargdēļi, profilēti spāru gali u. c.), ievērot piekrastes apbūvei raksturīgo prakticismu.

Izvēloties vēsturiskus dekoratīvo elementu risinājumus, balstīties uz konkrētās teritorijas arhitektūras mantojuma pārskata materiāliem. Teritorijās, kur tādi nav izstrādāti, pirms būvprojekta uzsākšanas veikt profesionālu apkārtējās teritorijas dekoratīvo būvelementu analīzi, ieskaitot durvju un logu rāmju dalījumu un krāsojumu.

Izvērtēt dominējošā rakstura atbilstību vēsturiskajam.

Izvairīties no metāla dekoratīvo apdares elementu pielietojuma, izņemot vērtīgu enģes.

Ievērojot vēsturiski izveidojušos būvapgoma arhetipu iespējams izveidot mūsdienīgu, laikam atbilstošu arhitektūru.

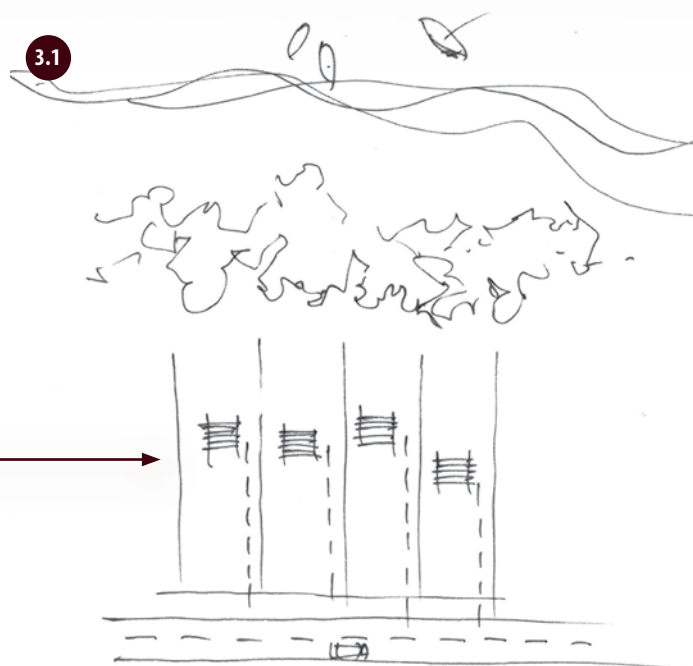
Vadlīnijas neizslēdz modernās arhitektūras klātbūtni piekrastē, kuras formveides principi ir atšķirīgi no vēsturiskā arhetipa. Galvenie priekšnoteikumi šādas apbūves veiksmīgai integrācijai piekrastes ainavā būtu neliels ēkas mērogs, piekrastei raksturīgs tonālais risinājums (sadaļa "Krāsu risinājumi" 18. lpp.) un apdares materiālu pielietojums. Gadījumos, kad iecerēts veidot šādu apbūvi vēlams izvērstāks saskaņošanas process, būvniecības ieceres apspriešanā kā ekspertus pieaicinot neatkarīgus nozares speciālistus.

3. JAUNAS APBŪVES VEIDOŠANA

Zemes gabalu veidošana

Lai panāktu maksimālu zemes gabalu skaitu ar izeju pie jūras, kādreizējo nekustamo īpašumu dalīšanas procesā tiek pieļauts zemes dalījums šaurās strēlēs, ienesot zvejnieku ciema apbūvei disonējošu, lineāru un blīvu apbūves tipu (**3.1. att.**). Tiek kropļota videi raksturīgā apbūves struktūra.

nevēlama parcelācija



Pārāk blīva apbūve iznīcina ne tikai piekrastes dabu, bet arī rekreācijas un tūrisma resursus.

Nav vēlama zemes transformācija – būvniecību veikt maksimāli saglabājot raksturīgā reljefa iezīmes un dabisko veģetāciju.

Nav vēlama vienlaidus apbūve visā piekrastes garumā. Piekraste jā saglabā mazskarta, atpūtai un izklaidei piemērota vide ar tradicionālo piekrastes ainavu un apbūvi.

Izvairīties no regulāra ārtelpas plānojuma – struktūra pakļauta dabīgajam reljefam, veģetācijai.

Izstrādājot teritoriju plānojumus, respektējama

apkārtnes kultūrvēsturiskā ainava, tradicionālās apbūves plānojuma struktūra, zvejniekiem raksturīgā apbūve un būvtehniskie paņēmieni.

Blīvas apbūves teritorijas paredzamas esošajos ciemos, izvērtējot aizsargājamo biotopu izvietojumu un aizsargājamo putnu ligzdošanas vietu nozīmi ciemiem piegulošajās teritorijās.

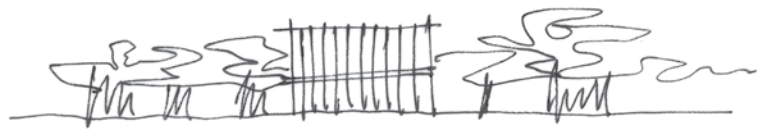
Apbūves augstums

Jauna būvniecība paredzama, ievērojot Baltijas jūras piekrastes zemnieku–zvejnieku sētu apbūves principus. Jaunbūvējamo ēku augstums ir viens stāvs ar izbūvētu jumta stāvu.

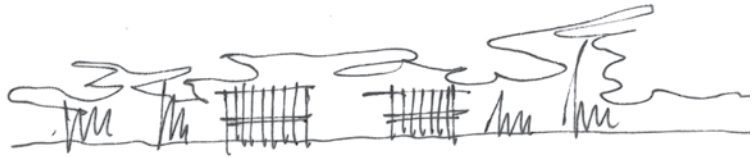
Nav vēlams, ka ēkas augstums pārsniegtu krasta audzes silueta līnijas augstumu (**3.2. att.**), iekļaujoties krasta ainavā, neskaitot baznīcas, skatu torņus, bākas un citas sabiedriski nozīmīgas celtnes – silueta dominantes.

3.2

nevēlams



vēlams



Pagalma veidošana

Vienpagalma plānojums (3.3. un 3. 4. att.). Tajā dzīvojamā ēka, garāža un citas saimniecības ēkas kopā veido plašu, lielākā vai mazākā mērā noslēgtu pagalmu. Garāža, staļļi u.c. palīgēkas novietotas tālāk no dzīvojamās ēkas. Pirts ceļama kādā klusākā dārza stūrī ūdens tuvumā. Būvējot ēkas ap vienu pagalmu, to ierīko pietiekami plašu, samērīgu ar lielākajām celtnēm. Sētas ēkas ieteicams atdalīt ar lieliem lapu kokiem, kas vienlaikus darbojas kā visas ēkas vienojoša dominante.

Ievērojot tradicionālo, funkcionālo ēku izvietojumu, neskatoties uz kādreizējo vēsturisko palīgēku funkcionālā pielietojuma neesamību, šāds savstarpējais ēku zonējums ļauj pilnvērtīgi izmantot īpašumā esošo teritoriju, veido uztverei tīkamu ārtelpu, kas harmoniski iekļaujas apkārtējā vidē.

Celiņu labiekārtošanā dodama priekšroka dēļu klāja un grants, oļu un neliela izmēra šķembu iesegumam, koka stabiņu "stāvsegumam". Pieļaujams arī neliela izmēra betona vai dabīgā bruģakmens iesegums. Nav ieteicams (pieļaujams) asfaltbetona seguma pielietojums.

3.3



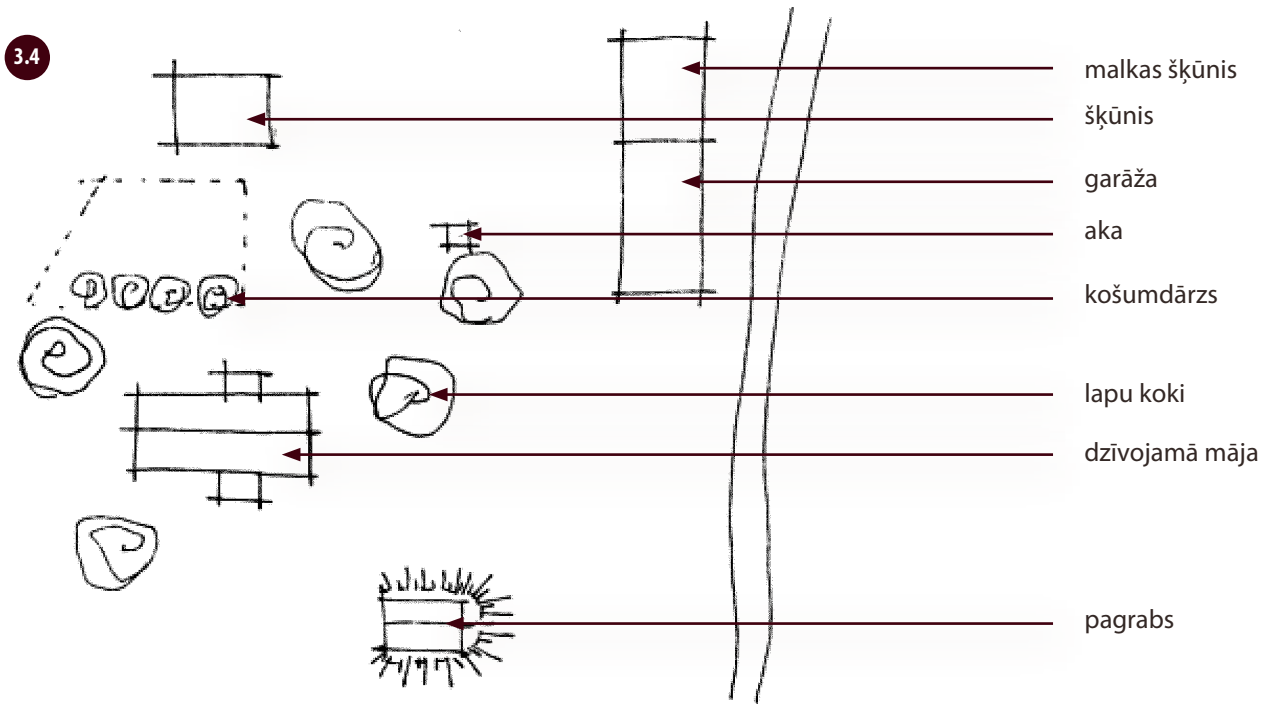
Divpagalmu plānojums. (3. 5. att.).

Centrā ir dzīvojamā ēka, vienā pusē palīgēkas, garāža, stallis, šķūņi, otrā pusē – viesu māja, pirts, citi rekreācijas objekti. Starp ēkām veidojas divi pagalmi: saimniecības pagalmi un prezentatīvs rekreācijas pagalmi. Rekreācijas pagalmā ierīkojams košumdārzs, stādāmi koki, krāšņumkrūmi, puķu dobes, kas robežojās ar augļu dārzu. Saimniecības pagalmā ir zāliens un piebraucamie ceļi, saimniecības ēkas.

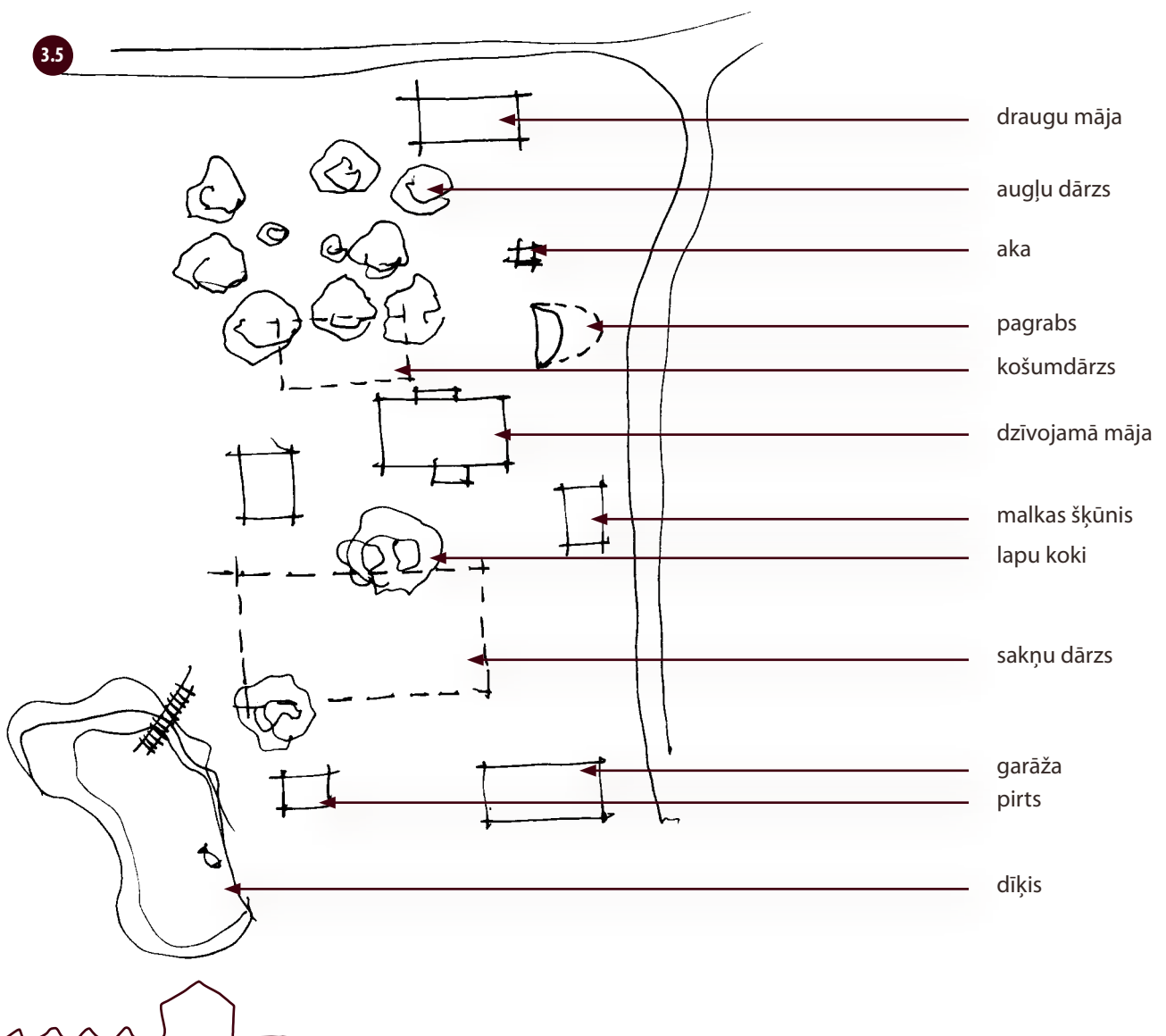
Dotie attēli (**3.4, 3.5. att.**) parāda principu, vadoties pēc kura dažādas saimnieciskās funkcijas izvietojamas dažādās ēkās, lai saglabātu nelielu ēku mērogu. Kādas ir šīs funkcijas un kāds to īpatsvars, to nosaka katrs individuālais būvētājs pats, saskaņā ar detālplānojumā pieļaujamo.

Mūsdienās šādam pagalmu struktūras izvietojumam pret debespusēm ir otršķirīga nozīme. Saskaņā ar lietošanas funkciju pret debespusēm pareizi ir jāizvieto katra konkrēta ēka.

Vienpagalma plānojuma piemērs (3.4. att.).



Divpagalmu plānojuma piemērs (3.5. att.).



Būvapjomu forma, mērogs

Izstrādājot būvprojektu, ieteicams tam pievienot kultūrvides fotofiksācijas materiālus, kas pamatotu būves iekļaušanos vēsturiskajā vidē un dabas ainavā.

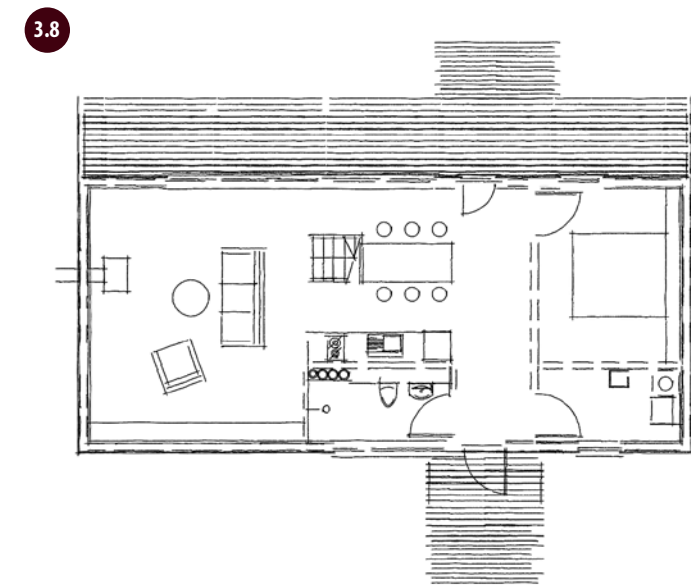
Atšķirīgas funkcijas dalītas pa atsevišķām ēkām. Saimniecības, palīgēku un garāžas funkcijas nav integrējamas dzīvojamās ēkas apjomā, kas nosaka arī ēkas mērogu (**3. 6. att.**).



Neliels ēkas mērogs, kas dabīgi iekļaujas apkārtējā vidē – pusotra stāva apbūve (**3. 7. att.**).



Regulāras formas plānojums, priekšroku dodot taisnstūra vai "L" konfigurācijas plānojumam (**3. 8. att.**), projekts, 2007. g.



Būvapjomu proporcijas

3.9. att. norādītas vēlamās būvapjomu proporcijas, kam par pamatu kalpo vēsturisko būvapjomu analīze.

1. un 3. variants - proporciju attiecību robeža.

2. variants - optimālas apjoma proporcijas.

1. variants

$$H : H1 = 1 : 2,5$$

$$H : A = 1 : 2,2$$

2. variants

(optimālais)

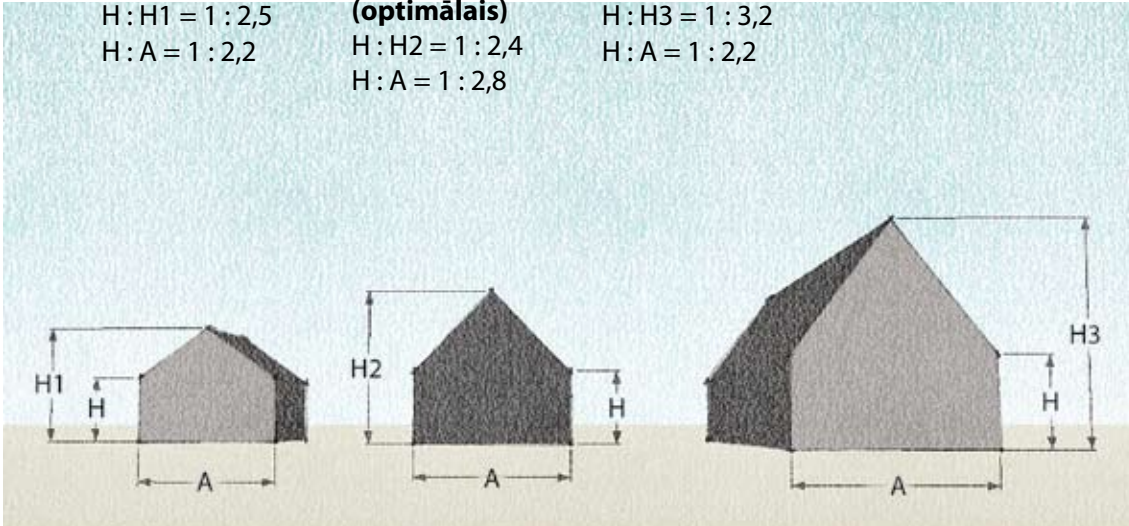
$$H : H2 = 1 : 2,4$$

$$H : A = 1 : 2,8$$

3. variants

$$H : H3 = 1 : 3,2$$

$$H : A = 1 : 2,2$$



1. variants

$$A : B = 1 : 1,13$$

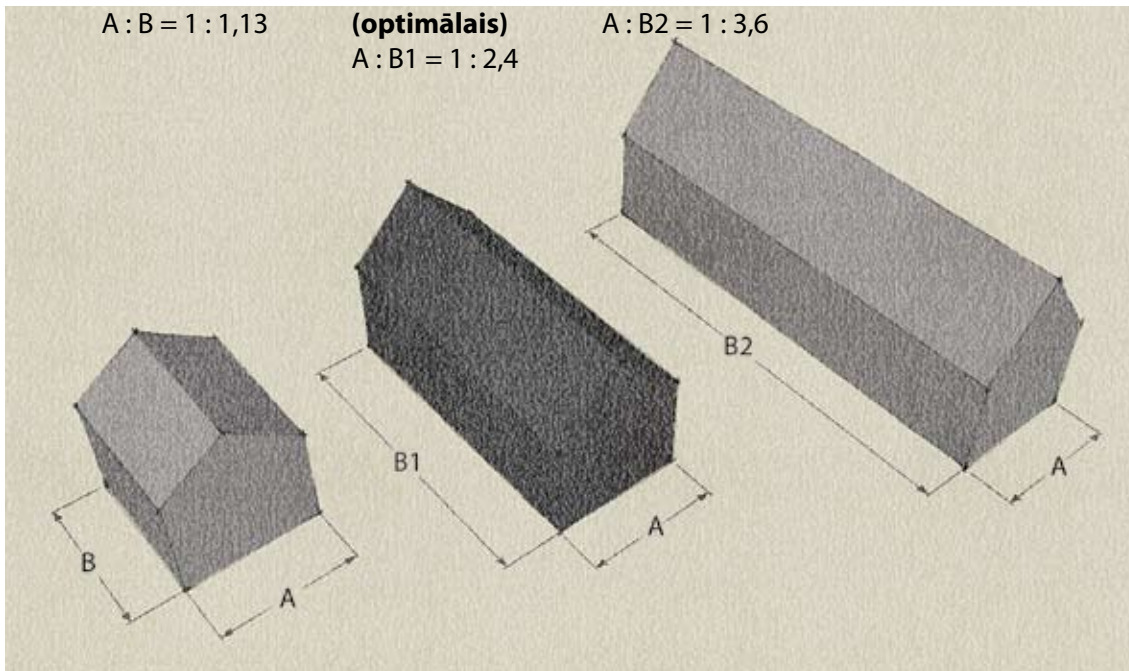
2. variants

(optimālais)

$$A : B1 = 1 : 2,4$$

3. variants

$$A : B2 = 1 : 3,6$$



Apdare

Ēku apdarē izmantot dabīgos materiālus, galvenokārt koku. Pieļaujams arī apmetuma pielietojums sienu apdarē. **(3. 10. att.)**.

Stiklu, metālu, krāsotus apdares materiālus izmantot kā akcentus, kas pievienoti ēkas pamatapjomam – verandas, ieejas mezglos, u. c.



Jumti

(3.11. att.) jumti – divslīps, divslīps ar brodeļiem galos. Retāk četrslīpju vai vienslīps jumts.

Jumta ieseguma materiāli – koks, dēļu klājs ar hidroizolācijas apakšklāju, lubiņu segums. Retāk – niedru jumts, ja šis materiāls pieejams tuvākajā apkārtnē. Pieļaujams arī bituma šķindeļu un metāla skārda neprofilētu lokšņu iesegums, krāsots atbilstoši piekrastes apbūves krāsu pasei.

(3.12. att.) Pielietojot tradicionālos jumta ieseguma materiālus arī ēkas fasāžu apdarē un ievērojot vēsturiskos formvalodu izveidots mūsdienīgs būvaprjoms. Ēkas koka apdare ar laiku iegūs piekrastei raksturīgu, smalku sudrabpelēku patinu.

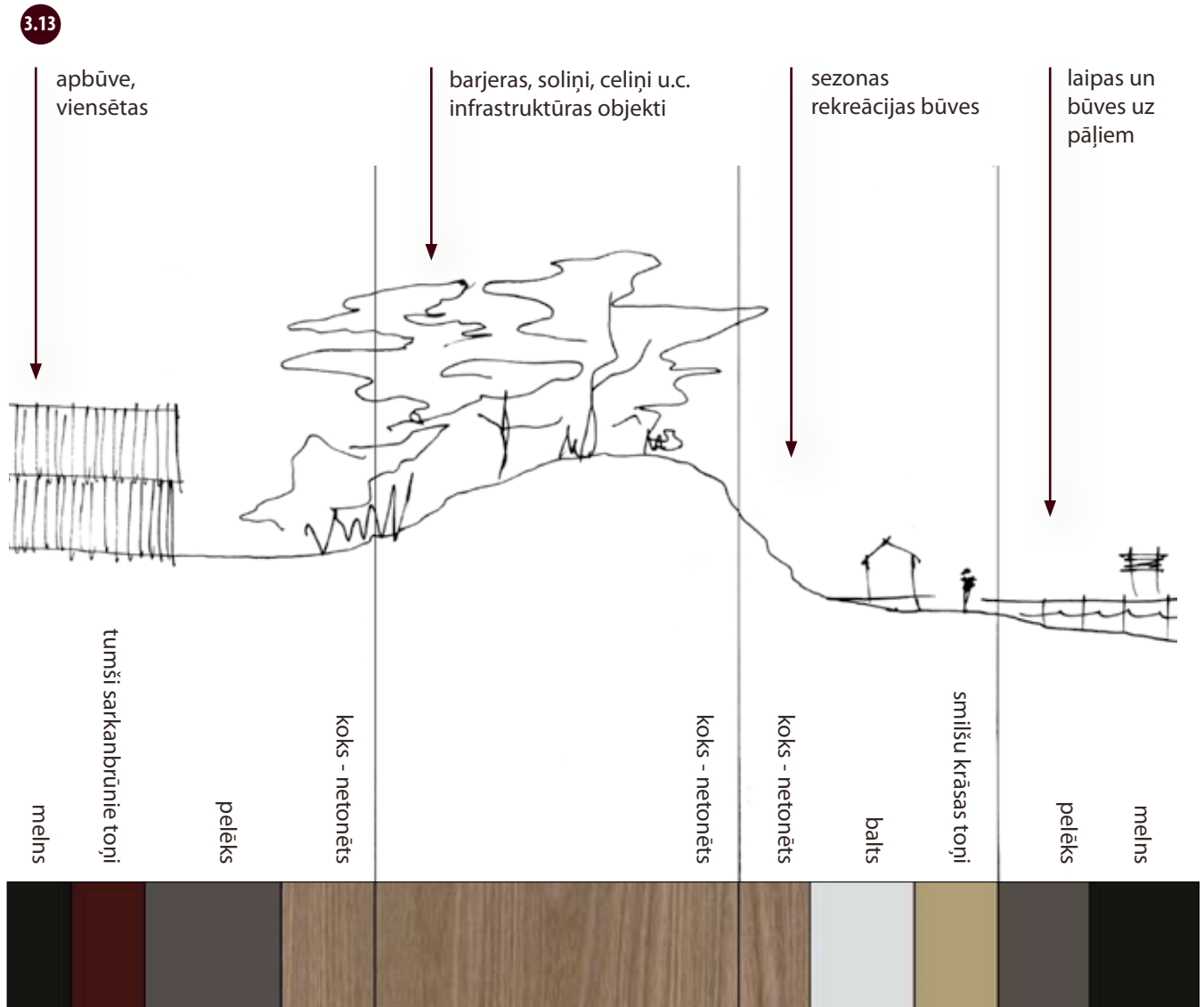
Izvairīties no horizontālu jumtu veidošanas – ņemot vērā ēku nelielo mērogu, šāds risinājums ir svešs piekrastes apbūves raksturam.

Praktisks horizontālu jumtu mīnuss – uz tā uzkrājas priēžu skuju, aizsērē notekas.



Krāsu risinājumi

3.13. att. Ieteicamais, tradicionālais krāsu risinājums piekrastes apbūvei. Būvju izvietojums uzrādīts shematiski, būvniecība veicama saskaņā ar spēkā esošo likumdošanu.



Ieteicams pielietot piekrastes apbūvei raksturīgos, tradicionālos krāsu toņus un faktūras, kas savulaik veidojās pielietojot dabīgos pigmentus, tos sajaucot ar lineļļu. Dabīgo pigmentu pielietojums nodrošina dabīgu, savstarpēji saskanīgu toņu paleti, krāsas sastāvs veido pusmatētas krāsas faktūru.

Dotie krāsu toņi pielietojami visā, no pamattona izrietošajā nianšu gammā. Jo īpaši plašs nianšu spektrs mūsdienās pieejams pelēkajam pamattonim. Ieteiktie krāsu risinājumi pielietojami visā piekrastes areālā, iekļaujoties konkrētās būves novietnes apkārtnē dominējošajā tonālajā noskaņā. Nav vēlams spilgtu, spīdīgu, (sintētisku) krāsu toņu lietojums.

3.14. att. - nevēlams, piekrastes apbūvei neraksturīgs krāsu lietojums, kā arī būvapjomu izvietojums, to proporcijas un žoga risinājums.



4. ŽOGI

Galvenais pamatmateriāls žoga izbūvei – koks. Jo mazāk apstrādāts, izņemot ķīmisku apstrādi, jo labāk. Ēvelētiem būvkokiem ir bojāta koksnes šķiedru struktūra, tie sliktāk uzsūc koksnes aizsargķīmiju.

Vēsturiski žogu būvniecībā izmantoja visus apkārtnē pieejamos materiālus – akmeni un koku. Kurzemes smilšainā piekrastes zeme nav akmeņiem bagāta, tapēc akmens žogi izbūvēti vairāksabiedriskas nozīmes objektos. Vidzemes akmeņainajā jūrmalā akmens krāvumu joslas iezīmēja lauksaimniecības zemju robežas. Atšķirībā no Kurzemes, žogi parasti neapņēma visu Vidzemes zvejnieka sētu.

Tradicionālajā kultūrvidē labi iederas zemas zedeņu, riķu (**4.3.att.**) vai koka sētiņas.

Izmantojot vietējos dabas resursus racionāli, vienā sētā būvēja dažādas konstrukcijas koka žogus (**4. 1. un 4.3. att.**).

Nav pieļaujams augsts, necaurredzams nožogojums, metāla vai plastmasas pinuma žogu pielietojums (**4. 2. att.**)

No senākiem žogu tiptiem mūsdienās nebūtu vēlams pielietot blīvo stāvvkoku un guļkoku (guļsētu) žogus.

4.1



4.2



4.3



Stilistika un tonalitāte

Viena no svarīgākajām piekrastes žogu arhitektūras rakstura iezīmēm – žogs būvējams no nekalibrētiem materiāliem.

Žogiem jābūt stilistiski saskaņotiem ar ēku un blakus zemes gabalu žogu arhitektūru, ievērojot vienotu žogu augstumu pieguļošo teritoriju robežās.

Zedēņu žoga (**4.7. att.**), ko sauc arī par ribiņu, riķu, u.c. žogu, būvniecībai nepieciešams vismazāk materiālu – tikai stabi un tiem piestiprinātas divas kārtis, kurām pietapo, pieklūgo vai pienaglo taisnas apaļas nomizotas egles nūjas, jaunākā laikā arī zāgētas latiņas vai pat dēļus.

Vēl vieglāk un lētāk ir uzbūvējams kāršu jeb sklandu žogs (**4. 6. att.**). Žoga kārtis iestiprina stabā izkaltajos robos vai lūkās. Kārtis var arī vienkārši uzlikt virs šķēršiem, ar kuriem sasaistīts mietu pāris. Jaunākā laikā žoga izbūvei kārtis aizvietoja ar dēļiem (**4. 4. un 4. 5. att.**).

Žogiem publiskās apbūves teritorijās ir jābūt atbilstošiem to funkcionālajai izmantošanai, maksimāli saglabājot publisko telpu un ēku pieejamību.

Koka žogus vēlams nekrāsot, eksponējot tos dabīgajā tonī. Atjaunojot koka žogu krāsojumu, izmantojami melnie un pelēkie toņi.



4.8



Visizplatītākais ir kāršu žoga pielietojums gar ceļu malām, lopu ganībām.

(4. 8., 4. 9. un 4. 11. att.)

Mūsdienās vajadzība pasargāt stādījumus, pagalmus, sējumus no pašmāju un kaimiņu mājdzīvniekiem un meža dzīvniekiem kļuvusi otršķirīga žoga funkcija. Žogs pamatā kalpo kā estētisks teritorijas robežu marķieris, papildinot apbūves ainavisko ansambli.

Sekojoit vēsturiski funkcionālajiem žogu izbūves principiem, tuvāk mājām ganījās sīklopi, mājputni, tātad izbūvējams smalkāks žogs – riķu, zedeņu, viju. Tālāk no mājas, liellopu ganības, ceļu malas – slīpkoku žogs, kāršu žogs.

Mūsdienīgs kāršu žoga risinājums – kārtis aizvietotas ar nezēmerētiem dēļiem.

(4. 10. att.)

Žogus būvē no visvieglāk pieejamiem kokmateriāliem, tai skaitā krastā izskalotiem zvejas rīkiem, airiem, sekmējot vietējo dabas bagātību racionālu izmantošanu.

4.9



4.10



4.11



5. PRINCIPI, VEICOT ESOŠĀS APBŪVES RENOVĀCIJU, PĀRBŪVI

Vēsturiskas apbūves gadījumā saglabāt un atjaunot oriģinālās durvju vērtnes un logus, vai veidot tos pēc vēsturiska parauga, iepriekš veiktiem uzņēmumiem. Jaunu piebūvju veidošanai paredzēt videi draudzīgus un tradicionālus būvmateriālus, kultūrainai vai raksturīgus arhitektoniskus risinājumus.

Klēts un šķūņa pārbūve par dzīvojamo māju (Mazirbe) (5.1., 5.2. att.).

Piemērs tolerantai ēkas funkciju maiņai. Dzīvojamai funkcijai neraksturīgajā būvāpjomā tas nolasāms tikai lielo vārtu aizstiklojumos.

Ārtelpas labiekārtojums atbilstošs vecajai ēkas (šķūņa) čaulai.

Maksimāli toleranta attieksme pret esošo vidi, minimāla iejaukšanās.

Ieteicamais logu izbūves veids, lai saglabātu vēsturisko logu raksturu un pildītu mūsdienu komforta prasības – ārējais logs ar tradicionālo stiklojumu koka rāmī un oriģinālo rūšu dalījumu. Iekšējais – stikla pakete koka rāmī, kur dalījumu rūtis imitē uzlikas.





5.3. att. Labs tonālais risinājums, rekonstruējot dzīvojamo ēku, ievērots raksturīgais praktiskums detaļu risinājumos.



5.4. att. Savu laiku nokalpojušais, pagājušā gadsimta jumta ieseguma materiāls Nr.1 šifera loksnes, labi iekļaujas piekrastes apbūves tonālajā gammā.

Bezazbesta šifera lokšņu jumta iesegums pielietojams arī rekonstruējamo ēku konservācijā.

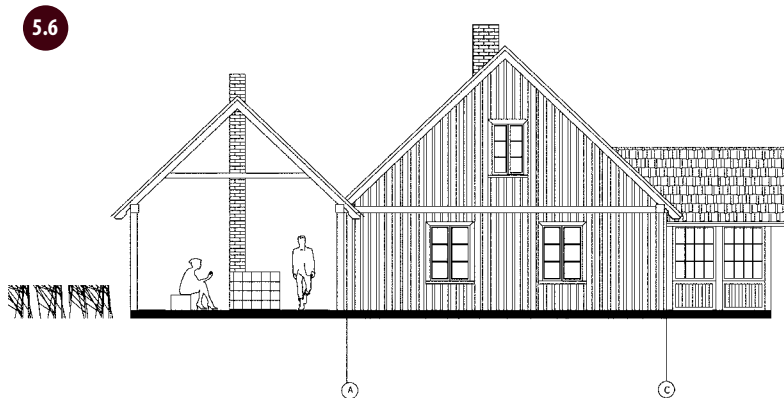
Kā lētāks, pagaidu jumta ieseguma risinājums pieļaujams arī jumta papes iesegums.



5.5. att. Piemērs neuzkrītošai kādreizējās saimniecības ēkas pārtapšanai par dzīvojamo ēku. Saglabāts saimniecības ēkām raksturīgais vertikālais dēļu apšuvums.

Piemēri - ēkas rekonstrukcija Saunagā – projekts

Rekonstruētās ēkas fasāde



Esošā situācija



Rekonstruētās ēkas plāns



Pēc esošās, pussabrukušās ēkas (**5.7. att.**) konstrukciju apsekojuma pieņemts lēmums to nojaukt un izbūvēt no jauna, pilnībā kopējot konstruktīvos un apdares risinājumus. Ēka izbūvēta piekrastes apbūvei raksturīgajā aptēstu guļbaļķu konstrukcijā ar vertikālu dēļu fasādes apšuvumu (**5.6. att.**). Jumta ieseguma materiāls - lubas.

Pēc vēsturiskā parauga tiek atjaunota veranda. Tā izbūvēta koka statņu konstrukcijā ar plašiem koka logiem, raksturīgā, smalkā rūšu dalījumā.

Koka statņu konstrukcijā izbūvēta arī segta āra terase ar lielu ēdamgaldu un vasaras virtuvi, mūsdienīgi papildinot vēsturiskās ēkas apjomu. Apvienojot vēsturiskos būvniecības paņēmienus ar mūsdienu funkcionālajām prasībām atbilstošu plānojumu (**5.8. att.**) projektēts mūsdienīgs, piekrastes apbūvei raksturīgs būvprojoms.

No jauna piebūvēto ēkas daļu kontūra

Piemēri - padomju laika industriālā un militārā mantojuma pārbūvei.



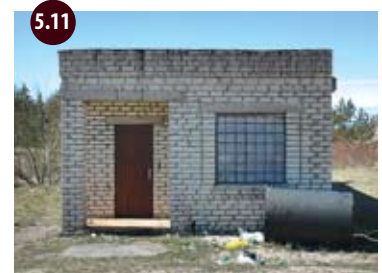
Sūkņu stacijas pārbūve par dzīvojamo māju.



Sūkņu stacijas grausts pirms pārbūves (5.9. att.) un dzīvojamā ēka pēc tās (5.10. att.).



Padomju armijas rezerves degvielas uzpildes stacijas, novērošanas torņa pārbūve 5.11. att. – esošā situācija 5.12. att. – pārbūves projekts.



Esošo apjomu robežās, mainot jumta formu uz tradicionālo, izbūvētas atpūtas mājas, vasaras tējas paviljons un putnu vērošanas tornis.



Daudzdzīvokļu mājas pārbūve par dzīvojamo (5.13. att.). Izmantojot esošo pamatu konfigurāciju, daudzdzīvokļu mājas vietā projektēta neliela savrupmāja.

6. REKREĀCIJAS ZONAS, PUBLISKĀS TELPAS KVALITĀTES PRASĪBAS

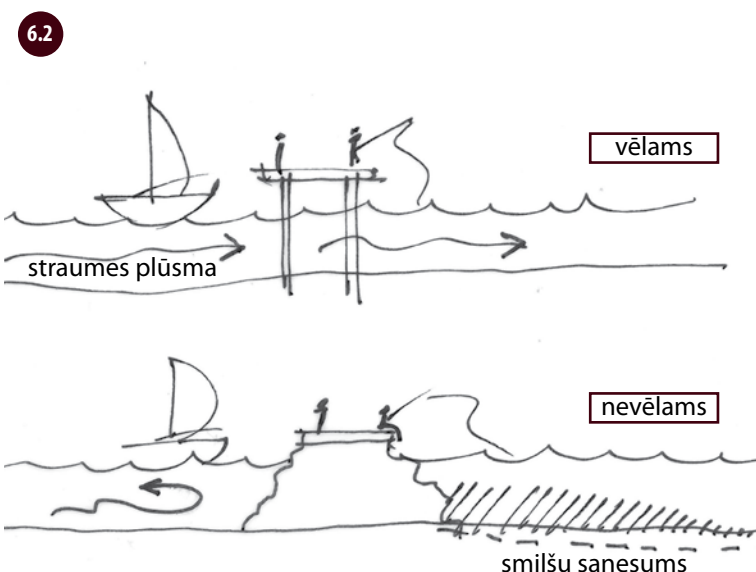
Saņemot atļauju izbūvēt sezonas būvi, vēlams to veidot pēc vienota arhitektoniska veidola saskaņā ar spēkā esošo likumdošanu.

Ar stāvlaukumiem, tualetēm, koka laipām, nelieliem veikaliem un restorāniem, piekrastei jābūt pieejamai visiem sabiedrības locekļiem, ne tikai tiem, kas uzbūvējuši tur māju.



Veikali, inventāra nomas, restorāni, kafējnīcas, ģērbšanās kabīnes un citi rekreācijas objekti veidojami kā sedums (**6.1. att.** - vēsturiskais sedums).

Atkarībā no funkcijas, noslodzes un apjoma, lielākas vai mazākas, vairāk bloķētas vai brīvstāvošas ēkas, kas veidotas kā tīklu būdu arhitektoniski citāti.

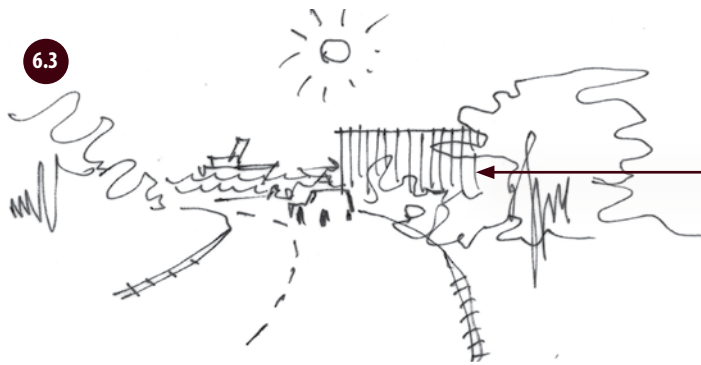


Kafējnīcu, restorānu, viesu namu, auto stāvvietu tuvumā vēlams izveidot izgaismotas takas ar skatu platformām, kas piesaistītu romantiķus un sniegtu estētisku baudījumu arī ziemas periodā.

Izvairīties no iejaukšanās dabiskajā ekosistēmā, jo īpaši ģeomorfoloģiskajos procesos. (**6.2. att.**)

Ainaviskā uztvere

6.3. att. - Izvairīties no vizuālas un ekoloģiskas iejaukšanās ainavā, izvēloties mazāk jutīgu, ainaviski izsvērtu izvietojumu rekreācijas objektiem, maksimāli integrējot tos apkārtējā vidē.



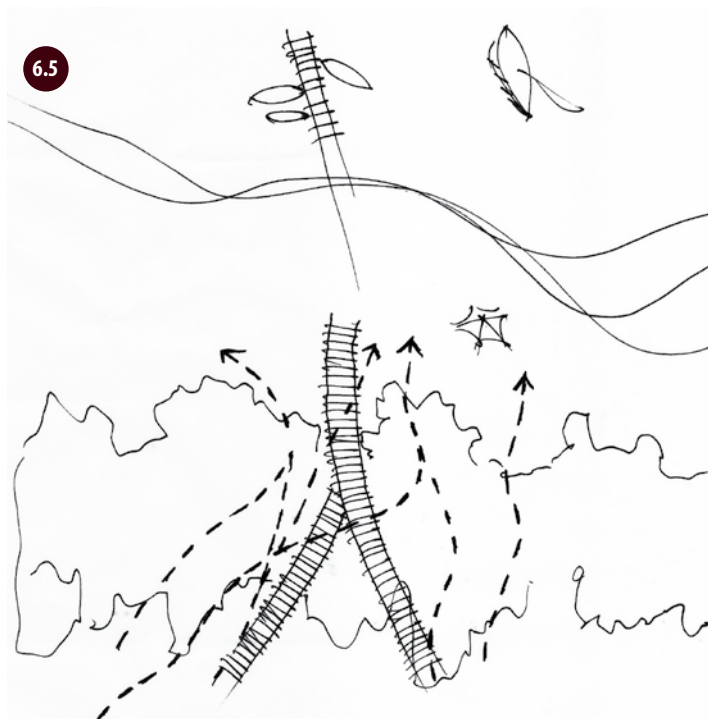
6.3., 6.4. att. - Izvairīties no būvju izvietojuma, aizsedzot dabiskos skatu punktus uz jūru.

nevēlams būves izvietojums



vēlams būves izvietot ārpus skatu punkta robežām

Antropogēnā slodze



6.5. att. - Mērķtiecīgi novirzīta tūrisma plūsma pa takām, laipām, kā arī pārdomāta stāvvietu ierīkošana veicina trauslās piekrastes ekosistēmas saglabāšanu.

Būtisku ekoloģisku kaitējumu un erozijas risku veido cilvēku radītā antropogēnā slodze. Šīs ietekmes mazināšanai populārākās gājēju takas labiekārtojamas ar koka laipām, vairākus īsākos piekļuves ceļus apvienojot vienā – ērtākajā.

Dažādus sabiedriskas nozīmes objektus, kas radītu jaunas darba vietas un veicinātu tūrisma un aktīvā tūrisma zonas, jāveido tālāk no krasta, radot tam speciālas vietas un infrastruktūru.

← - - - - patvaļīgi iestaigātas takas

▤ - - - - izbūvēti celiņi (dēju klājs)

Ārtelpas labiekārtojuma elementi

6.6., 6.8., 6.9., 6.10., 6.11. att. - Informatīvās zīmes, soliņi, auto barjeras, stāvvietu norobežojošā konstrukcija – visur izmantojams neēvelēts (tikai bezkrāsaina ķīmiskā apstrāde) priedes koks, kas ar laiku iegūst smalku smilšu vēja pulējumu un cēlu sudrabpelēku toni.



6.7. att. - Labs piemērs – informācijas stends Kolkasragā. Jau vēsturiski saimnieki savām vecajām zvejas laivām piedāvāja dzīvot otru dzīvi kā mazākām – vasaras virtuvēm, dūmistabām. Zvejas laivu un to daļu pielietojums mūsdienu ārtelpas arhitektūras elementu dizainā veido tikai piekrastei raksturīgu noskaņu. Vēlams pēc iespējas plašs jūras izskalojotā kokmateriāla pielietojums labiekārtojuma elementu izveidē.



7. VIENOTAS INFRASTRUKTŪRAS IZVEIDE

Lai attīstītu kopēju piekrastes infrastruktūras sistēmu ne tikai ceļu tīkla izveidē, bet arī inženierkomunikāciju izbūvē, nepieciešama sadarbība piekrastes pašvaldību līmenī un vienota plānošanas instrumenta izveide.

Infrastrukturai jākalpo antropogēnās slodzes uzņemšanai, nodrošinot iedzīvotāju piekļuvi piekrastei. Mērķis - pludmales labiekārtošana, piebraucamo ceļu, autostāvvietu, atpūtas vietu, gājēju un veloceliņu, kā arī noeju uz jūru ierīkošana un sakārtošana, blakus kāpnēm izbūvējot arī pandusus bērnu ratiņiem un cilvēkiem ar īpašām vajadzībām. Izveidojot stāvlaukumus un izvietojot barjeras, tiks apturēta autotransporta iebraukšana kāpās.

Vienota autoceļu tīkla izveide

Autoceļi ir viens no attīstību veicinošiem faktoriem (**7.1. att.**). Tādēļ svarīgi būtu uzlabot esošo autoceļu stāvokli teritorijās ar lielu attīstības potenciālu, vienlaikus izvērtējot konkrētās piekrastes zonas maksimāli pieļaujamo apmeklējuma kapacitāti. Saudzējamās dabas teritorijās ar mazu apdzīvojuma blīvumu un nelielām tūristu un atpūtnieku uzņemšanas iespējām nebūtu vēlams veidot augstas intensitātes ceļus.

Lielākajā daļā pašvaldību valsts autoceļi, kas nodrošina piekļuvi piekrastes ciemiem, ir ar grants segumu un ļoti sliktā stāvoklī, it īpaši tūrisma sezonas laikā, palielinoties satiksmes intensitātei to tehniskais stāvoklis pasliktinās. Bieži vien tūristi pat izvēlas šīs vietas neapmeklēt apgrūtinātu braukšanas apstākļu dēļ, kas kopumā ir attīstību bremzējošs faktors.



Veloceliņu izbūve

Nepieciešamība attīstīt vienotu veloceliņu tīklu gar visu jūras piekrasti, izmantojot esošo infrastruktūru, piemēram, bijušās dzelzceļa trases vai vēsturiskos piekrastes ceļus (**7.2. att.**), ko vairs neizmanto autotransporta vajadzībām.

Vietās, kur privāto zemes īpašnieku zemes robežas šķērso veloceliņa izbūves zonu, velotūrisma izmantošanai izmantot pludmales zonu. Ja pludmales raksturs neatbilst velobraukšanai, ierīkot veloceliņa posmus pludmales kāpu pusē. Šāds risinājums pieļaujams tajās piekrastes zonās, kuras neapdraud krasta erozija.



8. AIZSARGJOSLAS

Baltijas jūras un Rīgas jūras līča piekrastes aizsargjosla izveidota lai samazinātu piesārņojuma ietekmi uz Baltijas jūru, saglabātu meža aizsargfunkcijas, novērstu erozijas procesu attīstību, aizsargātu piekrastes ainavas, nodrošinātu piekrastes dabas resursu, arī atpūtai un tūrismam nepieciešamo resursu un citu sabiedrībai nozīmīgu teritoriju saglabāšanu un aizsardzību, to līdzsvarotu un ilgstošu izmantošanu.

(Aizsargjoslu likums <http://www.likumi.lv>)

Aizsargjosla uztverama kā dzīvas dabas "dzīva" līnija, kas reaģē uz esošo ekosistēmu un saimniecisko darbību katrā piekrastes kilometrā. Piekrastes aizsargjoslas sauszemes robežas nosaka pa izteiktām kontūrām dabā, piemēram, ceļiem, meža nogabaliem, kvartālstīgām, grāvjiem, elektropārvades līnijām, zemes īpašumu robežām vai pa iedomātu līniju.

Plānojot būvniecību, ieteikums izanalizēt konkrētajam apbūves gabalam pieguļošā (tuvumā esošā) krasta tipu. (G. Eberhards, J. Lapinskis. Baltijas jūras Latvijas krasta procesi. 2008.g.). Pastāv trīs krastu tipi kas raksturo to erozijas vai akumulācijas dinamiku. Akumulācijas krasti, kuros smiltis uzkrājas un veidojas kāpas. Abrāzijas krasti, kuri noskalojas, norit erozijas process. Dinamiskā līdzsvara krasti, kuros vērojami gan akumulācijas, gan erozijas procesi. Krasta kāpu aizsargjoslas platumu erozijas apdraudētajās vietās nosaka, ņemot vērā krasta erozijas dinamiku.

Dabiskās veģetācijas sakņu sistēmas saglabāšana un attīstīšana (apmežošana) ir vienīgais krasta līnijas saglabāšanas veids. Graudzāles priekškāpās, sūnas, ķērpji, krūmāji pelēkajās kāpās un kāpu meži, tā ir dabiska jūras krasta robeža, dzīvesvieta daudziem dzīvniekiem un pati lielākā piekrastes vērtība mums visiem. Taču apzinātas būvniecības ierobežojumu ignorēšanas rezultātā tieši šī vērtība izzūd un zaudētāji ir visi, ieskaitot topošos piekrastes iedzīvotājus.

Pēc pēdējo pētījumu prognozēm, turpmāko 15 gadu laikā, Latvija zaudēs vairāk nekā 310 ha piekrastes teritorijas. Erozija aptver 258 km jeb 51,5% no krasta līnijas kopgaruma. **No mūsu katra darbības vai bezdarbības atkarīgs cik dinamiski piepildīsies šīs prognozes.**



Erozija pēc 2005. gada vētras. Meleķu līcis, Vidzemes jūrmalas piekraste

IZMANTOTIE MATERIĀLI

- G. Eberhards. Latvijas jūras krasti. Rīga: LU, 2003.g.
- G. Eberhards, J. Lapinskis. Baltijas jūras Latvijas krasta procesi. Rīga: LU, 2008.g.
- J.Jaunzems. Kurzemes sēta. Rīga: V.Tepfera izdevums, 1943.g.
- S.Cimermanis. Latvijas Etnogrāfiskais brīvdabas muzejs. Rīga: Zinātne, 1978.g.
- S. Cimermanis. Zveja un zvejnieki Latvijā 19. gadsimtā. Rīga: Apgāds Latvijas Zinātņu akadēmijas vēstis, 1998.g.
- Вера А.Ю. Развитие методов экологического страхования при проектировании и строительстве объектов в курортных зонах и на особо охраняемых природных территориях, disertācija, Maskava, 2010. g.
- Latvijas Etnogrāfiskā brīvdabas muzeja arhīva materiāli.
- Valsts kultūras pieminekļu aizsardzības inspekcijas arhīva materiāli
- Arhitektu Z. Gailis, E.Kraukļa, J. Saukas, M. Bandera, L. Griezītes, A. Martinsona projektu materiāli un realizēto projektu fotogrāfijas.
- LLTA "Lauku ceļotājs" foto arhīvas
- Latvijas Etnogrāfiskā brīvdabas muzeja arhīvs

Vadlīnijas atbilst sekojošām Starptautiskām konvencijām un rekomendācijām:

- UNESCO Konvencija par pasaules kultūras un dabas mantojuma aizsardzību, LR ratificēts 26.02.1997.UNESCO Convention Concerning the Protection of the World Cultural and Natural Heritage (Parīze, 16.11.1972.).
- Likums „Par Eiropas Padomes Vispārējo konvenciju par kultūras mantojumu vērtību sabiedrībai”, 02.03.2006. The Framework Convention on the Value of Cultural Heritage for Society, Eiropas Padome (Faro, 27.10.2005.)
- Likums “Par Eiropas ainavu konvenciju”, 29.03.2007. The European Landscape Convention, Eiropas Padome (Florence, 20.10.2000.)
- Common recommendations for spatial planning of the coastal zone in the Baltic Sea Region, VASAB, 22.10.1996.

Vadlīnijas ir saskaņā ar Vietējiem normatīviem un plānošanas dokumentiem:

- Aizsargjoslu likums, 05.02.1997.
- Piekrastes telpiskās attīstības pamatnostādnes 2011. – 2017. gadam, RAPLM, 2011.gads
- Rīgas plānošanas reģiona telpiskais (teritorijas) plānojums 2005. – 2025.gadam, Rīgas plānošanas reģions, 2007. gads
- Kurzemes plānošanas reģiona telpiskais (teritorijas) plānojums 2006. – 2026.gadam, Kurzemes plānošanas reģions, 2008. gads

Informācija Internetā:

- <http://whc.unesco.org> - UNESCO konvencijas,
- <http://unesco.lv/> - UNESCO Latvijas Nacionālā komisija
- <http://www.vasab.org> Baltijas jūras reģiona telpiskās plānošanas iniciatīva: Vision and Strategies around the Baltic Sea.
- <http://www.likumi.lv>, „Latvijas Vēstneša” tiesību aktu vortāls
- <http://www.varam.gov.lv>, Vides aizsardzības un reģionālās attīstības ministrija
- <http://www.mantojums.lv>, Valsts Kultūras pieminekļu aizsardzības inspekcija
- <http://www.rpr.gov.lv>, Rīgas plānošanas reģions
- <http://www.kurzemesregions.lv>, Kurzemes plānošanas reģions

Vadlīnijas izstrādātas 2011.gadā LLTA “Lauku ceļotājs”, elektroniski pieejams <http://macies.celotajs.lv> vai pieprasiet lauku@celotajs.lv

Pēc Latvijas Lauku tūrisma asociācijas „Lauku ceļotājs” iniciatīvas izstrādātās vadlīnijas skar Latvijas kultūrainavai ļoti nozīmīgu tēmu un nākotnē kalpos kā labs instruments harmoniskas vides attīstībai. Valoda, kas atklāj un jūsmo par vērtībām, stāsta kā tās saglabāt, iesaka risinājumus, ir pati spēcīgākā - šāda noskaņa vadlīnijās ir panākta. Izstrādātais darbs atbilst starptautiski definētiem principiem, kas atspoguļoti konvencijās, hartās un rekomendācijās. Vienmēr jāatceras, ka vides vērtības iespējams noteikt tikai vispusīgas apzināšanas, izpētes un analīzes rezultātā, kam seko plašas konsultācijas un diskusijas, bet saglabāt - tikai pēc vērtību izpratnes visu interešu grupu dialogā un saskaņotā rīcībā.

Latvijas pastāvēšanas nozīmīgākie balsti ir valoda, zeme ar tās bagātībām, pozitīvi noskaņots, radošs cilvēks un kultūra. Pēc mums gadsimtu griezumā paliek pāri tikai kultūra. Pārējais viss aiziet nebūtībā un ilgtermiņā nebūs nozīmīgs. Kultūras un dabas mantojums veido uzkrātu resursu kopumu, kas saņemts mantojumā no pagātnes un kas neatkarīgi no īpašuma piederības ir vērtība visai sabiedrībai. Laikam ejot, kultūras mantojuma jēdziena izpratnē par galveno aizvien vairāk tiek izvirzītas cilvēku un cilvēciskās vērtības. Kultūras un dabas mantojuma saglabāšanas būtība balstās uz vispārīgiem ētikas principiem, centrā liekot cilvēka dzīves kvalitāti, pieļaujot un pat veicinot attīstību, katru jaunu kvalitatīvu objektu uzskatot par potenciālu mantojumu nākotnes sabiedrībai. Šajos principos svarīgākais ir atbildība- pārdomāta, uz ilgtermiņa attīstību orientēta rīcība, kur atbildības jēdziens ir vairāk orientēts uz spēju atbildēt nākotnes sabiedrības priekšā. Mums jācenšas darīt to, kas būs pieņemams vai vajadzīgs mūsu pēcnācējiem. Tieši tāpēc jūras piekrastes sabalansēta, pārdomāta un atbildīga attīstība dod ne tikai mūsu sabiedrībai, bet visa Baltijas jūras reģiona sabiedrībai ticību un iespējas baudīt kvalitatīvu cilvēka dzīves telpu stabilā vispārcilvēcisku vērtību izpratnē un sistēmā.

Juris Dambis, Dr.arch.

Valsts Kultūras pieminekļu aizsardzības inspekcijas vadītājs



